

目 录

一、志愿填报及录取

（一）深圳市2026年高中阶段学校招生考生志愿表·····	1
（二）网上填报志愿操作办法·····	1
（三）志愿填报及录取问答·····	2
（四）中考各类考生报考和录取基本流程示意图·····	4
（五）深圳市高中教育阶段学生资助政策问答·····	5

二、名额分配政策

（一）名额分配政策有关问答·····	6
（二）名额分配和录取办法示意图·····	7

三、考试安排及要求

（一）考试科目、时间和分值·····	8
（二）致全市中考考生及家长的一封信·····	8
（三）考生守则·····	8
（四）违纪考生处罚规定·····	9

四、附件

（一）附件1 招生学校计划及代码表·····	10
（二）附件2 深圳市2026年公办普通高中名额分配招生计划表·····	19
（三）附件3 深圳市2026年公办普通高中名额分配招生计划分配情况表·····	20

一、志愿填报及录取

(一) 深圳市 2026 年高中阶段学校招生考生志愿表

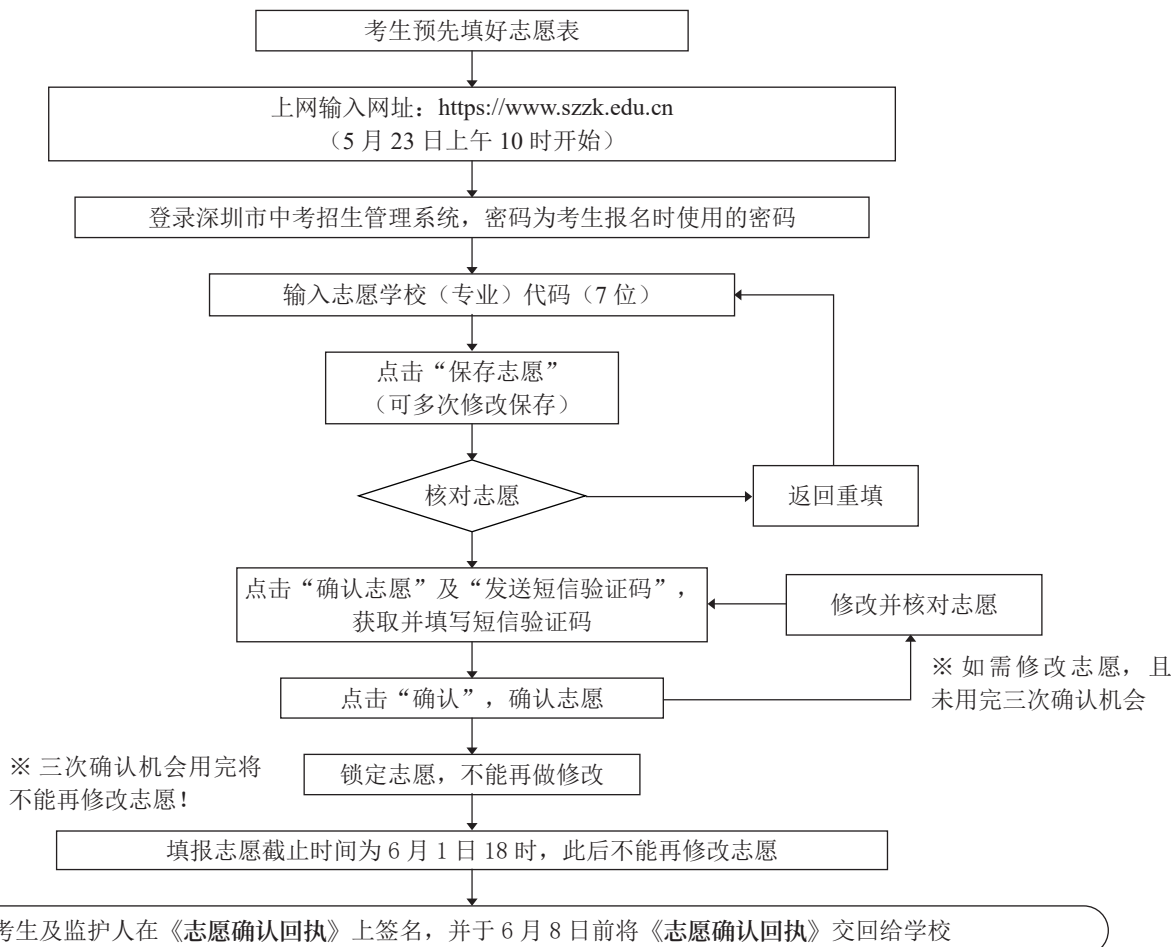
2026 年 月 日

毕业学校（报名点）		考生号		姓名				
名额分配批	学校代码		符合名额分配资格条件的考生可在名额分配批次选择 1 所公办普高作为名额分配志愿。名额分配批次志愿仅作为考生录取该校名额分配计划的依据，与第一批次志愿相互独立，如考生要参加该校统一招生录取，仍须在第一批次填报该校志愿。					
	学校名称							
第一批	第 1 志愿		第 2 志愿		第 3 志愿		第 4 志愿	
	学校（专业）代码	<input type="checkbox"/>	学校（专业）代码	<input type="checkbox"/>	学校（专业）代码	<input type="checkbox"/>	学校（专业）代码	<input type="checkbox"/>
	学校（专业）名称	是否接受走读调剂	学校（专业）名称	是否接受走读调剂	学校（专业）名称	是否接受走读调剂	学校（专业）名称	是否接受走读调剂
	第 5 志愿		第 6 志愿		第 7 志愿		第 8 志愿	
	学校（专业）代码	<input type="checkbox"/>	学校（专业）代码	<input type="checkbox"/>	学校（专业）代码	<input type="checkbox"/>	学校（专业）代码	<input type="checkbox"/>
	学校（专业）名称	是否接受走读调剂	学校（专业）名称	是否接受走读调剂	学校（专业）名称	是否接受走读调剂	学校（专业）名称	是否接受走读调剂
	第 9 志愿		第 10 志愿		第 11 志愿		第 12 志愿	
	学校（专业）代码	<input type="checkbox"/>	学校（专业）代码	<input type="checkbox"/>	学校（专业）代码	<input type="checkbox"/>	学校（专业）代码	<input type="checkbox"/>
	学校（专业）名称	是否接受走读调剂	学校（专业）名称	是否接受走读调剂	学校（专业）名称	是否接受走读调剂	学校（专业）名称	是否接受走读调剂
	第 13 志愿		第 14 志愿		第 15 志愿		第 16 志愿	
	学校（专业）代码	<input type="checkbox"/>	学校（专业）代码	<input type="checkbox"/>	学校（专业）代码	<input type="checkbox"/>	学校（专业）代码	<input type="checkbox"/>
	学校（专业）名称	是否接受走读调剂	学校（专业）名称	是否接受走读调剂	学校（专业）名称	是否接受走读调剂	学校（专业）名称	是否接受走读调剂
第二批	第 1 志愿		第 2 志愿		第 3 志愿		第 4 志愿	
	第 5 志愿		第 6 志愿		第 7 志愿		第 8 志愿	
	第 9 志愿		第 10 志愿		第 11 志愿		第 12 志愿	
	第 13 志愿		第 14 志愿		第 15 志愿		第 16 志愿	
	第 17 志愿		第 18 志愿		第 19 志愿		第 20 志愿	
	第 21 志愿		第 22 志愿		第 23 志愿		第 24 志愿	
	第 25 志愿		第 26 志愿		第 27 志愿		第 28 志愿	
第三批	部省属（含跨市）中职	该批次的志愿填报不在本次工作中进行，第二次划线录取前进行志愿填报。						

说明：请考生填好此表后，根据此表上网填报志愿。招生学校代码（7 位）在附件 1 中查找。志愿填报截止时间为 6 月 1 日 18 时。此后，考生已填报的志愿不得修改。

(二) 网上填报志愿操作办法

1. 网上填报志愿网址
<https://www.szzk.edu.cn>
2. 网上填报志愿流程图



3. 操作步骤

(1) 键入网上填报志愿网址，进入深圳市中考招生管理系统主页。

(2) 单击“考生登录”，输入考生号和个人密码进入系统，进行志愿信息录入，并使用短信验证码确认提交志愿。

注意：考生上网填报时，只需录入志愿学校（专业）代码（7位），不需要输入学校（专业）名称。录入所有拟填报志愿学校（专业）代码后，一定要点击“保存”。如保存成功，对应的志愿学校（专业）名称将自动显示在屏幕上。考生要仔细核对保存后屏幕上显示的志愿学校（专业）代码和名称是否正确，如发现错误须及时修改，避免填报错志愿。

核对无误后，可以点击“确认志愿”及“发送验证码”，系统将向考生预留的监护人手机号码发送短信验证码。考生须输入短信验证码后点击“确认”，方可确认志愿。填报期间有三次确认志愿的机会，在第三次确认前，考生可修改和确认志愿，第三次确认后，志愿不可再修改。

考生须在规定时间内（5月23日10时至6月1日18时）内完成志愿的填报，并在6月1日18时前对填报志愿进行短信验证码确认，逾期未确认的志愿无效。根据有关规定，填报志愿时间截止后，所填报志愿不得再更改。

(3) 考生上网操作过程中，一定要注意阅读各种提示信息，特别是提示出错的内容。如果电脑屏幕上长时间出现空白页面，可能是网络故障或网络太拥挤，请关闭浏览器或检查网络，稍后再重新登录。

(4) 在填报或修改志愿时，不要长时间停留在填报页面。如果系统提示“本页已经成功提交过或操作过时”，请点击“返回主页”，重新登录。

(5) 建议各位考生及家长错开19时至22时等网络繁忙时段，也不要等到临近截止时间才开始上网填报志愿，以免因网络堵塞而耽误志愿的填报。

4. 操作要求

(1) 考生上网填报志愿登录的密码为考生报名时使用的密码。如不慎遗忘可自行在中考招生管理系统上通过报名时绑定的监护人手机号进行密码重置。如自行重置密码遇到困难，在填报志愿开始前须向毕业学校（报名点）申请重新设置，在填报志愿开始后须到学校所在区教育行政部门（含大鹏新区、深汕特别合作区，下同）所设的“重新设置密码受理点”申请重新设置密码（具体地址请向区教育行政部门咨询）；市直属学校考生到市招考办（地址：罗湖区泥岗西路1068号一楼）招考服务大厅申请办理，重置后考生应尽快重新修改密码。

(2) 为保证顺利、准确地填报志愿，考生可先认真填写《深圳市2026年高中阶段学校招生考生志愿表》，核对无误后，再根据志愿表上网填报志愿。

(3) 考生在填写《深圳市2026年高中阶段学校招生考生志愿表》前，请先了解今年中考招生有关政策规定，查询各学校的招生计划、范围，选填志愿时，须填写志愿学校（专业）代码，各学校（专业）代码（7位）可在附件1中查找，勾选“是否接受走读调剂”前，须在《2026年深圳市高中阶段学校招生简介》或市招考网（<https://szeb.sz.gov.cn/szzkw/>）的“高中阶段学校办学特色介绍”专栏中查询相关学校的地址，结合自身实际情况，认真评估后决定。

(4) 志愿应由考生本人按意向和有关规定自主填报，学校不得限制学生填报志愿。

(5) 被中等职业学校及技工院校自主招生录取的考生，须参加全市统一中考，但不再填报中考志愿，也不得退档转录其他学校。

(6) 有意向参加普高自主招生的考生，可按照普高自主招生的报名时间和要求进行报名。

(7) 考生可在学校或家里上网填报志愿，为确保信息安全，不建议在网吧等公共场所上网填报志愿。请考生使用电脑上网填报志愿，不要使用手机或平板电脑等移动终端进行志愿填报。

(8) 考生凭密码和短信验证码上网填报及确认志愿。密码和短信验证码应由考生本人及家长掌握，不要泄露给他人，否则，由此引起的后果由考生及家长自负。考生及家长要牢记自己的密码。

(9) 2026年6月1日18时为填报志愿截止时间，届时中考招生管理系统填报志愿功能自动关闭，市招考办将对考生志愿数据等信息进行安全备份和封存，并委托深圳市公证处进行现场公证。考生志愿以封存的考生数据信息为准，考生可随时登录中考招生管理系统查看本人的志愿信息。

(10) 填报志愿工作截止后，所填报志愿不得再更改。考生及监护人须在学校下发的《志愿确认回执》上签名并按时将《志愿确认回执》交回给学校。

（三）志愿填报及录取问答

1. 何时填报志愿？

填报志愿时间为5月23日10时至6月1日18时。考生直接通过互联网（网址：<https://www.szzk.edu.cn>）填报志愿。填报志愿时间截止或志愿确认满三次后，不得再更改志愿。凡逾期未上网填报志愿的考生，将被视作自愿放弃参加录取。

为方便考生及家长了解招生学校情况和有关招生信息，市招考办编印了《2026年深圳市高中阶段学校招生简介》和《2026年深圳市高中阶段学校考生报考指导手册》两本书，免费发放给每一位考生。为帮助考生和家长更好理解中考录取规则，市教育局制作了“中考小讲堂”系列宣传动画，可通过“深圳教育”微信视频号收看。同时，考生家长在填报志愿前也可通过深圳招考网（<https://szeb.sz.gov.cn/szzkw/>）和微信公众号“深圳市招生考试办公室”查询中考招生政策，或致电0755-82181999咨询。

2. 考生填报志愿要了解 and 注意什么？

(1) 考生在报志愿前，要做到“三了解”：①了解中考招生政策规定。重点了解高中阶段学校报考条件，掌握招生学校的类型、招生范围、招生人数以及所在初中学校分得的名额分配计划情况。尤其要注意，各类学校（或专业）的收费标准不一样，民办高中由于办学成本的差异，收费标准也不一样。填报志愿时应注意系统显示的学校收费信息，结合自身家庭经济状况填报。②了解个人自身的条件。考生要清楚自身的户籍类型、家庭住址、学习能力、身体状况等条件，根据自身的实际情况填报志愿。如选择报考走读计划，建议尽量填报离家较近或交通便利的学校。③了解社会发展的需要。考虑社会发展对各类专门人才的需求，从未来社会需要和个人实际出发，明确方向，减少盲目性。

(2) 结合自身的学业水平和生涯发展规划，考虑“三结合”：①热门学校与一般学校相结合；②普通高中与中等职业学校及技工院校相结合；③公办学校与民办学校相结合。

(3) 考生志愿是招生学校录取的重要依据，所有考生按志愿录取后（含接受走读调剂），一律不退档，不转录。考生及监护人对所填报志愿的真实性、准确性及按所填报志愿投档产生的录取结果负责。考生及监护人要认真了解中考录取政策，充分评估自身及家庭实际情况，慎重选择志愿学校，认真评估是否“接受走读调剂”，合理安排志愿顺序，适当拉开志愿梯度，增加被心仪学校录取的机会。

(4) 不同批次的学校录取时间有先后，考生可填报所有批次志愿，争取被理想的学校录取，尽量不要只报一个志愿。但考生及家长也要注意认真选择填报学校，若按所报志愿录取后，不去报到入学，将被取消今年的录取资格。

3. 家长如何指导子女填报志愿？

家长在指导子女填报志愿时要注意以下几个问题：

(1) 鼓励子女立志成才，帮助子女树立正确的人生观和成才观。

(2) 充分考虑子女兴趣爱好和特长，注重素质发展。

(3) 充分尊重子女选择意愿，不搞包办代替。家长不要划条条、定框框，更不要不与子女商量，代填志愿，以免造成子女被学校录取而不愿报到或报到后不努力学习的被动局面。

4. 户籍类型对填报志愿有什么影响？

(1) 根据考生户籍类型，分为A、C、D三类：

A类指具有深圳户籍的考生；

C类指符合政府有关政策的考生；

D类指除A、C类考生外，符合参加统一划线录取条件的考生。

(2) 考生可按照我市当年高中阶段学校招生计划所列户籍类型报考相应的高中阶段学校（见附件1）。

(3) 请注意：随迁子女高考报名的资格审核工作按照《关于做好进城务工人员随迁子女在广东省参加高考有关工作的通知》（粤教考函〔2017〕41号）、《广东省教育厅关于优化进城务工人员随迁子女在我省报名参加普通高考资格审核有关工作的补充通知》（粤教考函〔2023〕34号）的文件要求执行，具体以广东省招委会下发的关于做好广东省当年高考报名工作的通知为指引开展工作。以2026年高考报名为例，随迁子女在深圳就读普通高中，并同时符合以下条件的，2026年可在深圳报名参加高考：

1. 父亲或母亲在2023年9月1日前已办理了《深圳经济特区居住证》或《广东省居住证》截至2026年8月31日满三年或以上，目前属有效状态；

2. 父亲或母亲在我省依法参加社会保险（基本养老和基本医疗）缴费累计3年以上（含3年），有效期截至2026年8月31日；

3. 随迁子女在我省参加中考；

4. 随迁子女在父亲或母亲就业所在地市具有高中阶段学校3年完整学籍。

但是，3年后我省高考考生人数、招生计划、录取率等情况尚难以估计，且随着我市初中毕业生人数的逐年大幅增加以及高考政策的变化，在我市报名参加高考的考生人数也可能增加。因此，请符合我市中考报名条件而非本市户籍初三毕业生，根据自身实际情况，慎重选择在何地就读高中。

5. 非深户籍考生在深圳参加中考及高中阶段学校招生录取的条件？

非深户籍随迁子女在我市就读初中，并同时符合下列5项条件的，可参加高中阶段学校划线录取，按照我市当年高中阶段学校招生计划所列户籍类型报考相应的公办普通高中、民办普通高中和中等职业学校及技工院校，也可参加民办普通高中补录或中等职业学校及技工院校注册入学：

- (1) 考生父亲或母亲在我市具有合法稳定职业；
- (2) 考生父亲或母亲在我市具有合法稳定住所；
- (3) 考生父亲或母亲持有我市有效居住证；

(4) 考生父亲或母亲在我市缴纳基本养老保险及基本医疗保险，且至少其中一个险种累计缴费满3年（缴费年限计算截至2026年8月31日），社会保险补缴的年限不予计算；

- (5) 考生在我市具有3年完整初中学籍。

不符合上述条件但在我市参加中考的随迁子女，仅限于参加我市民办普通高中补录或中等职业学校及技工院校注册入学。

市内外高中阶段学校在校生不得报名。

6. 高中阶段学校录取分几个批次？

高中阶段学校录取共分五个批次，按照以下顺序依次进行。凡已被上一批次学校录取的考生，不再参加下一批次学校的录取。

- (1) 自主招生批：有自主招生计划的普通高中、中等职业学校及技工院校。
- (2) 名额分配批：有名额分配计划的普通高中。

(3) 统一招生（第一批）：普通高中（除自主招生、名额分配之外的招生计划）；国家中职示范校、国家级重点中职学校、省级重点中职学校和国家级重点技工院校试点专业（每校不超过两个专业）。

- (4) 统一招生（第二批）：本市中等职业学校及技工院校（除第一批录取专业外）。

- (5) 统一招生（第三批）：部省属（含跨市）中等职业学校。

7. 我市中考统一招生录取办法是什么？

我市招考部门在统一招生录取批次时，根据考生中考成绩、所报志愿顺序和各高中阶段学校的招生计划，投档生成各学校最低录取标准。投档原则是“分数优先、依照志愿顺序”，在中考总分相同的情况下，进行“同分比较”优先投档，比较顺序如下：

- (1) 生物学与地理（合卷）分数高的优先；
- (2) 语、数、英三科总分高的优先。

对某一考生来说，由深圳市中考招生管理系统对其在同一批所填报的学校志愿依次检索。首先检索考生填报的第一个志愿学校，如该校已录满，则检索该批次的第二个志愿学校，以此类推。只要被检索的志愿学校中出现符合投档条件的，即向该志愿学校投档，投档后由该学校录取，录取学校无法拒绝录取非第一志愿考生。如果检索完该批次的所有志愿，都未出现符合投档条件的学校，则转入下一批志愿，按相同办法检索投档。

如果某考生的成绩同时达到所填报的几个志愿学校的录取标准，则按照其所填报志愿的顺序，由达到录取标准的第一个志愿学校录取，不能要求跳转到后续的志愿学校录取。

8. 不同学校对考生报考资格是否有限制要求？

(1) 报考省一级学校（含名额分配，下同）的考生，综合素质评价结果须为“达标”，省一级公办普高所录取的考生语文、数学、英语、物理与化学、历史、道法单科等级须在C+以上（含C+），体育单科等级为C以上（含C）。

省一级学校的范围可在附件1中查询。各科等级成绩的划定比例见“三、考试安排及要求”。

- (2) 根据省教育厅有关文件要求，填报中职院校“三二分段”“长学制”“中本贯通”专业志愿的考生须为应届初中毕业生。

- (3) 个别招生学校（专业）有特殊报考要求的，可在附件1的备注中查询。

9. 选择“接受走读调剂”，如何录取？

对于同时具有住宿和走读计划的公办普通高中，如果考生没有在该学校志愿勾选“接受走读调剂”，系统在投档时只检索该学校住宿计划是否录满，如果住宿计划未录满，则作为该校住宿生出档，如果住宿计划已录满，则检索下一个志愿学校；如果考生在该学校志愿勾选了“接受走读调剂”，系统在投档时先检索该学校住宿计划是否录满，如果住宿计划已录满，再检索该学校走读计划是否录满，如果走读计划未录满，则作为该校的走读生录取，不再参加后续志愿的投档，如果走读计划已录满，则检索该考生下一志愿学校。

特别注意：如考生选择“接受走读调剂”且被录取为走读生，不能要求跳转到后续的志愿学校录取，也不得在录取后要求转为该校的住宿生，或者以无法住校为由要求退档转录其他学校。

10. 什么是中职院校“三二分段”专业？报考时须注意什么？

“三二分段”全称为“职业院校中高职贯通培养三二分段”，是中职学校和高职院校联合行业企业，共同制定的五年一体化人才培养方案，中职学段学制为3年，高职学段学制为2年。学生在中职学段就读3年，转段考核通过并符合相关要求的，可被对口高职院校对应专业录取，并在高职院校就读2年。我市中职学校2026年开设“三二分段”专业的学校详见附件1，有兴趣的考生可向中职学校充分了解后报考。

需要注意的是：(1) 填报中职“三二分段”专业志愿的考生须为参加我市中考的应届初中毕业生。(2) “三二分段”专业录取的学生不得参加高职院校其他类型考试和录取；如被本科高校录取，学生须提供放弃“三二分段”录取的书面承诺，方可办理本科高校录取手续。

11. 中职院校“三二分段”能否转学、转专业？

“三二分段班”学生，以中职学段录取名册的数据为准；其他专业学生和同一专业非“三二分段班”学生均不能转入有关专业“三二分段班”学习。高职学段期间，不得转学，原则上不得转专业。中职学段期间，符合相关规定和要求的，可以转学或转专业，但不再享受“三二分段班”相关待遇，且一经转出，不得再转回“三二分段班”。

12. 什么是中等职业学校及技工院校“长学制”？具体培养方式是什么？

“长学制”全称为“中高企协同开展‘长学制’人才贯通培养”，从2025年开始，中职、高职和企业协同开展“学历到高职专科、校企联合培养、五年连续技能训练”的“高学历、高技能、高融合”五年一体化技能人才培养。中高企联合开展招生，一体化构建与设计人才培养方案与课程体系。采取过程性考核与终结性考核相结合的方式，连续三年考核通过，才可转至对口高职院校对应专业就读。中职学段录取、转段考核和高职学段录取等按中高职贯通培养“三二分段”有关文件执行。

13. 什么是中职学校与本科高校“3+4”中本贯通？

“3+4”中本贯通是指中职学校与本科高校“3+4”七年一体化中本贯通培养改革试点。学生在中职学校学习3年后参加转段考试，合格后进入对应本科院校学习4年，符合相关条件和要求的，毕业后获全日制本科文凭。“中本贯通班”学生如未被转段录取，符合毕业条件的可获中职毕业证书，鼓励通过其他形式继续升学。我市“3+4”中本贯通试点学校和专业详见附件1。

14. 中职学校与本科高校“3+4”中本贯通能否转学、转专业？

“3+4”中本贯通的学生在本科学段期间，不得转学，原则上不得转专业；中职学段期间，可以转学或转专业，但不再享受“中本贯通班”相关待遇，且一经转出，不得再转回“中本贯通班”。中职学段其他专业学生和同一专业非“中本贯通班”学生均不能转入有关专业“中本贯通班”学习。

15. 什么是自主招生？

自主招生包括普通高中自主招生和中等职业学校及技工院校自主招生。

普通高中自主招生：我市普通高中自主招生类别按一类、二类设置，其中：一类自主招生主要招收在理工科技、人文社科方面具有专长的学生。二类自主招生主要招收具有艺术、体育专长的学生。

中等职业学校及技工院校自主招生：根据国家、省、市关于考试招生制度改革的有关精神，结合我市教育改革和高中招生工作实际，2026年继续开展中等职业学校及技工院校自主招生（经市教育局批准的招生学校名单详见深圳教育网和深圳招考网）。中等职业学校及技工院校自主招生名额原则上不超过本校当年招生计划的30%。自主招生对象为具有我市学籍的应届初三毕业生，户籍不限。每位考生限报一所自主招生学校。

16. 打算参加中等职业学校及技工院校或普通高中自主招生的考生，如何填报志愿？是否还要参加中考？

中等职业学校及技工院校自主招生考核安排在中考前进行。已确定被中等职业学校及技工院校自主招生录取的考生，须参加全市统一中考，但不再填报中考志愿，也不得退档转录其他学校。

普通高中自主招生考核安排在中考后进行，报名时间和具体办法另行通知。有意向参加普通高中自主招生的考生也须填报志愿，并参加中考。

17. 没有被所填报志愿学校录取怎么办？

对于部分因志愿填报不合理而未被录取的考生，可在市招考部门规定的时间内重新填报未完成招生计划的学校，参加第二次划线录取。根据往年的录取情况，第二次划线录取阶段已没有公办普高的招生计划，建议在填报志愿时合理布局志愿梯度，选好保底学校。第二次划线录取结束后，仍未被录取的考生，可参加民办普高补录，或到未完成招生计划的中等职业学校及技工院校申请注册入学。

18. 如何参加民办普高补录？

第二次划线录取结束后，仍未被录取的考生，可参加民办普高补录。补录对象为当年参加我市中考未被任何学校录取并达到补录控制线的考生。被民办普高划线录

取的考生应在录取结果公布后7天内到校报到，未按时报到的视为自动放弃录取资格。各学校根据报到情况合理确定补录计划并报市教育局审核批准，补录计划向社会公布。有意向参加民办普高补录的考生可关注市教育局、市招考办官网届时发布的信息。

19. 如何申请中等职业学校及技工院校注册入学？

中等职业学校及技工院校第二次划线录取结束后仍未完成招生计划的，可根据各自的办学条件，以注册入学方式补录当年参加我市中考未被任何学校录取的考生，考生可到未完成招生计划的中等职业学校及技工院校申请注册入学。

20. 已被录取的考生，能否提出退档或转学？

已被录取的考生，不得退档或转学其他学校。如果考生本人要求退档，或不到录取学校报到注册，将视作考生自愿放弃录取资格。由于学籍管理部门是依据高中录取名册为高中学生建立学籍的，因此，如无任何学校录取，即使进入高中学校就读，也无法取得高中学籍。因此，考生要珍惜自己的录取资格，不得随意要求退档或不到录取学校报到注册，否则将承担由此造成的严重后果。

21. 考生对中考成绩有疑问怎么办？

考生如对中考成绩有疑问，可在规定时间内向所在学校提出查分申请，由学校统一上网录入本校考生申请复核的科目信息，市教育局相关部门将组织专门人员进行中考成绩复核。考生可在“深圳招考网”（<https://szeb.sz.gov.cn/szkw/>）上查看查询结果。按省教育厅有关文件规定，查分是查有无漏判考生试卷或加错分数，不涉及评分标准的掌握宽严问题。

22. 如何建立考生档案？需到外地就读高中阶段学校的考生，应如何办理有关手续？

考生只有电子档案，没有纸质档案。电子档案包含考生报名信息、综合表现评定情况、报考志愿和中考成绩等内容。招生学校上网浏览考生电子档案后直接录取考生。考生一经录取，电子档案就存在录取学校，并在教育行政部门及招考部门备案。

对到外地高中就读的我市中考考生，如需考生中考档案信息，可到市招考办申请领取到外地就读的专用《考生信息证明》，已领取《考生信息证明》的考生，不再参加我市高中阶段学校的录取。

申请领取到外地就读专用《考生信息证明》的，须由考生本人或监护人于7月25日至9月15日期间，持考生准考证（原件和复印件）到市招考办（地址：罗湖区泥岗西路1068号深圳市招生考试办公室招考服务大厅）办理。

23. 报考过程中提供虚假信息会有什么后果？

考生在报名时，须向初中毕业学校（报名点）交验本人有效身份证件及其他相关材料；被高中阶段学校录取后，入学注册时还须向录取学校交验本人的有效身份证件及其他相关材料。对不符合报名条件或相应资格，或提供虚假信息的考生，一经发现，取消其报名或相应资格（已被高中阶段学校录取的，取消其录取资格；已经到录取学校报到注册的，取消其学籍），并追究相关人员责任。市招考办监督电话：0755-82181999。

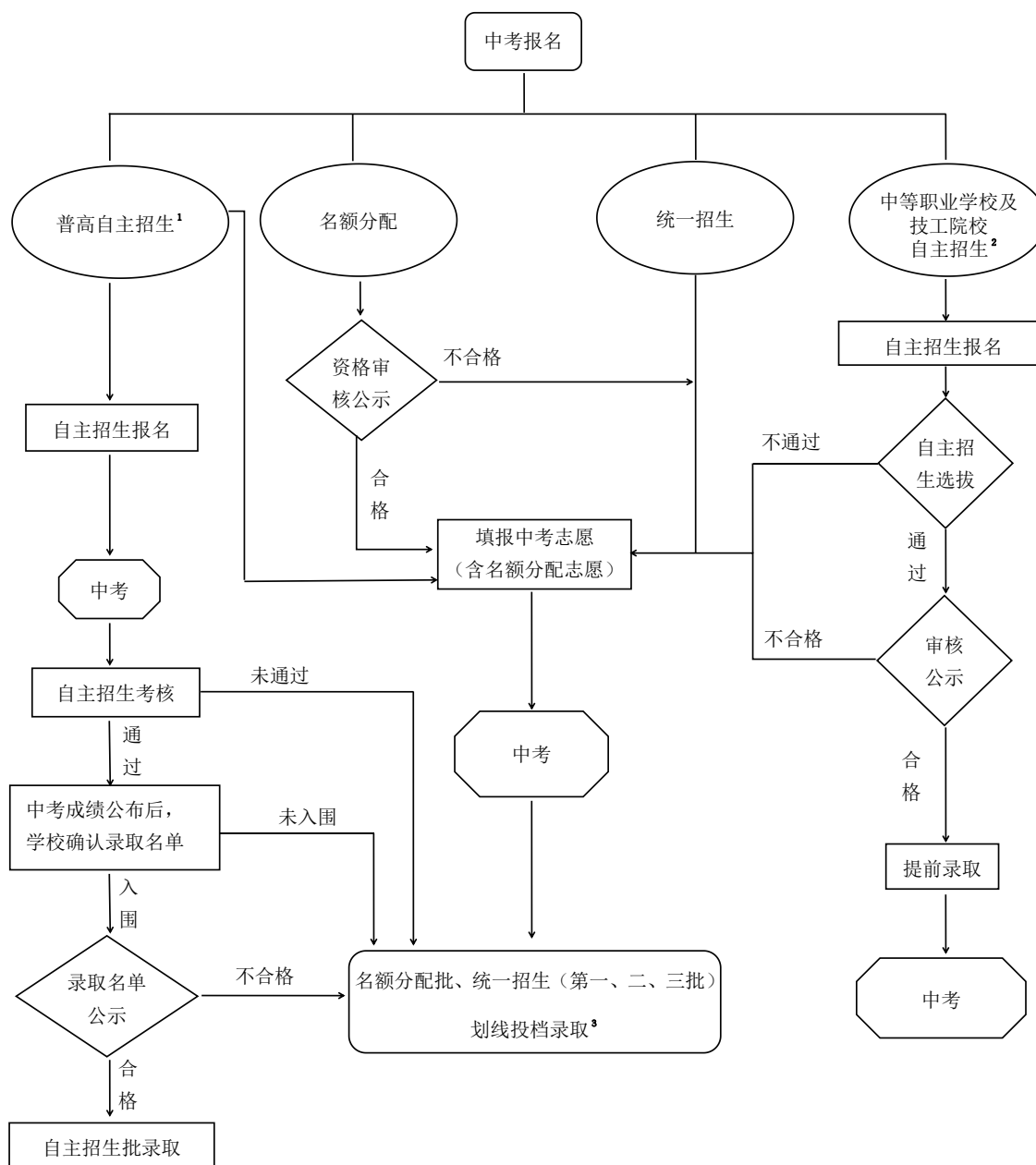
24. 已被高中阶段学校录取的学生入学时要注意哪些问题？

已被录取的高一新生，要按时持录取通知书到录取学校办理注册手续，才能取得学籍。未经录取学校批准，不按学校规定期限办理注册手续的，不保留入学资格。

25. 因故未参加中考的人员，是否有就读高中阶段学校的机会？

因故未参加中考的人员，无法在我市就读高中阶段学校。深圳户籍的考生可于次年作为往届生参加中考。

（四）中考各类考生报考和录取基本流程示意图



注：1. 普通高中自主招生考核安排在中考后进行，有意向参加普通高中自主招生的考生也须填报中考志愿，并参加中考。
 2. 中等职业学校及技工院校自主招生提前录取考生，须参加全市统一中考，但不再填报中考志愿，也不得退档转学其他学校。
 3. 已参加我市中考而未被任何学校录取的考生，可参加我市民办普高补录，也可参加中等职业学校及技工院校注册入学。

（五）深圳市高中教育阶段学生资助政策问答

第一部分 中等职业学校学生资助政策

1. 我市中等职业学校学生资助政策具体有哪些内容？

答：我市中等职业教育学生资助政策具体内容为：以免学费、国家助学金、国家奖学金为主，以政府学生服费资助、校内奖学金、学生工学结合、顶岗实习等为补充；另外，国家鼓励行业、企业和社会团体设立中等职业学校助学金、奖学金。

2. 中等职业学校学生资助政策的对象有哪些？

答：（1）免学费资助对象：我市公办中等职业学校全日制正式学籍一、二、三年级在校生（艺术类相关表演专业学生除外）中所有农村（含县镇）学生、城市涉农专业学生和家庭经济困难学生、深圳市户籍学生以及监护人持有深圳有效居住证的其他城市学生。对在民办中等职业学校就读的一、二、三年级符合免学费政策条件的学生，财政部门按照我市同类型同专业公办中等职业学校免除学费标准给予补助。

（2）国家助学金资助对象：具有中等职业学校全日制正式学籍在校一、二、三年级涉农专业学生、非涉农专业家庭经济困难学生。六盘山区等 11 个原连片特困地区和西藏、四省涉藏州县、新疆南疆四地州中等职业学校农村学生（不含县城）全部纳入国家助学金资助范围。应届初中毕业生报考我市紧缺专业的，在一、二年级择优予以资助。

（3）国家奖学金奖励对象：中等职业学校全日制在校生中特别优秀的学生。国家每年奖励 2 万名学生，奖励标准为每生每年 6000 元。

3. 我市中等职业学校紧缺专业国家助学金资助政策是什么？

答：中等职业学校按市教育局有关部门下达的我市紧缺专业国家助学金年度招生资助指标录取的一、二年级学生均可申请国家助学金。

我市中等职业学校紧缺专业有：动漫与游戏制作（旧名称：计算机动漫与游戏制作）、数控技术应用、首饰设计与制作（旧名称：珠宝首饰加工与营销）、建筑智能化设备安装与运维（旧名称：楼宇智能化设备安装与运行）、制冷和空调设备运行与维修、机电技术应用、物流服务与管理、汽车运用与维修、酒店服务与管理、社区公共事务管理等 10 个。

4. 免学费、国家助学金资助的标准是多少？

答：免学费标准按省（市）政府及其价格主管部门批准的中等职业学校学费标准（民办学校参照当地同类型同专业公办学校学费标准）确定。国家助学金发放标准为每生学期 1150 元（每学年 2300 元），紧缺专业学生助学金发放标准为每生学期 1000 元（每学年 2000 元）。

5. 国家助学金资金如何发放？

答：国家助学金通过“社会保障卡”或“中职学生资助卡”发放。

6. 学生办理“中职学生资助卡”需收费吗？

答：学校集中组织受助学生办理“中职学生资助卡”，银行免收学生办卡费用，自开卡之日起三年内享受免年费和小额账户管理费的优惠，免费向手机发送到款短信通知。“社会保障卡”的办理，按照学生户籍地有关办理“社会保障卡”的规定执行。

7. 申请免学费需要哪些证明材料？

答：申请免学费均需提供学生本人户口簿和身份证（均验原件，留复印件，下同），其他证明材料因申请对象而异：（1）农村（含县镇）学生、深圳市户籍学生、城市涉农专业学生仅需提供上述基本材料；（2）城市家庭经济困难学生还需提供镇级及以上民政、扶贫等部门制发低保、帮扶、特困供养等证件（或证明）；（3）非深户非涉农非家庭经济困难的城市的城市的学生还需提供家长的居住证，家长的社保材料或营业执照等。

8. 申请国家助学金需要哪些证明材料？

答：申请国家助学金均需提供学生本人户口簿和身份证（均验原件，留复印件，下同），其他证明材料因申请对象而异：（1）涉农专业学生、我市紧缺专业学生仅需提供上述基本材料；（2）非涉农专业家庭经济困难学生还需提供政府部门（不包括社区工作站、村委会）出具的、与困难相关的证件（含证明），或学生本人及其直系亲属重大疾病医疗单据等。（3）六盘山区等 11 个原连片特困地区和西藏、四省涉藏州县、新疆南疆四地州农村学生（不含县城）提供户口簿、身份证以及土地承包证或领取农业补贴银行流水等材料。

9. 家庭经济困难证明一般应由哪个单位出具？

答：根据政府权责清单清理有关规定，深圳市各级教育部门没有要求任何部门开具任何家庭经济困难证明。深圳市各中等职业学校仅受理各部门（含工会、残联等）已经制发的证件（含证明）以及医院已出具的重大疾病医疗单据、显示补贴摘要的银行流水等，认可各级政府部门及权威第三方已认定的家庭困难相关的结果。

第二部分 普通高中学生资助政策

1. 我市普通高中学生资助政策具体有哪些内容？

答：我市普通高中学生资助政策具体内容为：以国家助学金和免学费为主，以政府资助学生服费、校内奖学金、校内助学金等为补充；另外，国家鼓励行业、企业和社会团体设立普通高中助学金、奖学金。

2. 普通高中学生资助政策的对象有哪些？

答：（1）国家助学金资助对象：在我市普通高中学就读具有我市正式注册学籍，并且按国家规定学制正常修读的在校生中的家庭经济困难学生。

（2）免学费资助对象：在我市普通高中就读具有我市正式注册学籍，并且按国家规定学制正常修读的在校生中的脱贫家庭学生、边缘易致贫家庭学生、脱贫不稳定家庭学生（原建档立卡学生）、残疾学生、农村低保家庭学生、农村特困救助供养学生、深圳户籍低收入居民子女，可申请减免学杂费（不含住宿费）。

3. 国家助学金和免学费标准是多少？

答：（1）国家助学金发放标准为每生每学期 1150 元（每学年 2300 元）。

（2）公办学校按照《关于调整我市中小学收费标准全面实行“一费制”的通知》（深价联字〔2002〕37 号）收费标准免学费，民办学校按照同类型公办学校免除学费标准给予补助。

4. 申请免学费需要哪些证明材料？

答：申请免学费均需提供学生本人户口簿和身份证（均验原件，留复印件，下同），以及下列证件（或证明）的任意一种：

（1）在有效期内的低保证或低保边缘证（持证人与学生是祖孙关系的，学生必须在低保证家庭成员栏）；

（2）学生本人的残疾证；

（3）由镇政府或街道办出具的特困供养证明，一般指事实无人抚养儿童（含普通高中在校生，下同），包括父母双方弃养，重病，重残或三四级智力残疾、精神残疾，在押服刑；父母一方死亡或失踪，另一方弃养，重病，重残或三四级智力残疾、精神残疾，在押服刑；父母一方弃养，另一方重病，重残或三四级智力残疾、精神残疾，在押服刑；父母一方在押服刑，另一方重病，重残或三四级智力残疾、精神残疾；

（4）脱贫家庭学生（原建档立卡学生）、边缘易致贫家庭学生、脱贫不稳定家庭学生，提供乡村振兴相关部门制发的官方文书（加盖公章）；

（5）由学校按规定程序认定可予以免学费的学生，一般指遭遇突发变故导致无法缴纳学费的学生，如学生家庭遭遇变故成为事实无人抚养儿童、家庭遭遇重大自然灾害或破产等。

5. 申请国家助学金需要哪些证明材料？

答：申请国家助学金均需提供学生本人户口簿和身份证（均验原件，留复印件，下同），其他证明材料因申请对象而异：

（1）符合免学费条件的学生，均可同时申请国家助学金；

（2）未能达到免学费条件，但是经学校按规定程序认定，学生在校学习生活事实上存在困难，可予以发放国家助学金的学生；遵照学生及家长承诺诚信的原则，学校可按最高不超过在校生的 10% 比例予以认定并发放国家助学金。

6. 家庭经济困难证明一般应由哪个单位出具？

答：根据政府权责清单清理规定，深圳市各级教育部门没有要求任何部门开具任何家庭经济困难证明。

深圳市各普通高中学就读具有我市正式注册学籍，并且按国家规定学制正常修读的在校生中的脱贫家庭学生、边缘易致贫家庭学生、脱贫不稳定家庭学生（原建档立卡学生）、残疾学生、农村低保家庭学生、农村特困救助供养学生、深圳户籍低收入居民子女，可申请减免学杂费（不含住宿费）。同时，受理由学生本人遵照承诺诚信的原则，提供家庭经济困难情况说明。

二、名额分配政策

（一）名额分配政策有关问答

1. 什么是名额分配政策？

公办普通高中部分招生名额（简称“名额分配”，即原“指标生”）分配到初中（含民办）学校改革，是我市推进政府公共服务均等化、实施教育综合配套改革的具体举措，也是我市贯彻落实全国、全省、全市教育工作会议和《教育强国建设规划纲要（2024—2035年）》精神的具体行动。2010年10月，广东省教育厅《关于进一步规范义务教育办学行为推进素质教育的若干意见》（粤教基〔2010〕15号）明确要求全省各市开展名额分配改革试点，由各市教育行政部门制定实施方案。2020年1月，《广东省教育厅关于进一步规范普通中小学招生入学工作的指导意见》（教基〔2020〕3号）明确名额分配招生采用单独批次、单独录取的招生办法。目前，我市名额分配比例按照广东省教育厅的文件要求确定为50%，所有公办普通高中均参与名额分配，名额分配单独批次录取。名额分配政策旨在增加相对薄弱的初中学校学生就读优质公办普高的机会，引导家长理性择校，缓解“择校热”“学位房”现象，鼓励学生在本校认真学习即有机会入读心仪的优质普高，有利于促进义务教育学校均衡发展，有利于缓解升学焦虑、落实“双减”政策。

2. 高中学校名额分配比例是多少？按什么原则分配到初中学校，在哪里查询？

答：2026年名额分配比例、分配到初中学校的规则与往年一致。高中学校名额分配比例占该校招生计划的50%，分配范围与各高中学校招生范围一致，分配原则以各初中学校相应考生类别报名中考的考生数占全市该类别报名中考的考生数的比例确定各初中学校的分配名额。各高中学校名额分配的计划数和录取控制线详见附件2。高中学校名额分配招生名额分到各初中学校的具体数量，可在本手册的附件3中查询。

3. 填报名额分配志愿的考生需要具备什么条件？

拟填报名额分配志愿的考生须同时具备以下条件：①符合我市2026年中考划线录取条件的应届初中毕业生；②参加我市2026年中考；③从初一年级第一学期起一直在报名所在初中学校就读，且取得该校三年学籍。从市外转入我市初中学校的学生报考名额分配，须从初三年级第一学期起已在报名所在初中学校就读，并取得该校学籍（从市外转入我市初中学校就读后再在市内转学的学生，不再享有名额分配报名资格）。

往届生和在市外初中学校就读的深圳户籍考生不得填报名额分配志愿。

4. 考生如何填报名额分配志愿？

考生填报名额分配志愿与填报统招志愿同步进行，符合名额分配资格条件的考生可填报1个名额分配志愿。填报志愿前，考生要从本手册附件3中查询学校的名额分配招生计划，以及各高中学校招生名额分配到初中学校的具体情况。在网上填报志愿时，符合名额分配报考条件考生，可在名额分配批次选择1个公办普高作为名额分配志愿学校。特别提醒：名额分配批次志愿与第一批次志愿相互独立，名额分配志愿仅作为考生录取该校名额分配的依据，如考生要参加该校普通生录取，仍须在第一批次填报该校志愿。

5. 名额分配录取控制线如何设置？

公办普高名额分配设置录取控制线，按照该校前三年（2023—2025年）相应招生类别录取分数线（同比例换算为满分630分对应的分数）的平均值下降20分划定。近三年新建的公办普高，若某年份没有本校录取分数线，则用该年份全市公办普高相应招生类别第一批录取的最低分数线（同比例换算为满分630分对应的分数）进行计算。

各高中学校名额分配录取控制线详见附件2。

考生需注意：各公办普高名额分配录取控制线与该校当年第一批录取分数线无关，不能作为填报当年第一批次志愿的参考。

6. 名额分配如何投档录取？

名额分配在名额分配批次投档录取，具体办法为：

填报公办普高名额分配志愿且达到该校名额分配录取控制线的考生，按“分数优先，依照志愿顺序”原则进行名额分配批次投档，当该生填报的公办普高分配给该生所在初中学校（或所在区）的名额分配计划未录满时，即投档名额分配成功；如遇考生中考总分相同的情况，则进行“同分比较”优先投档；省一级公办普高所录取的名额分配生语文、数学、英语、物理与化学、历史、道法单科等级须在C+以上（含C+），体育单科等级为C以上（含C）。

考生在名额分配批次中被录取，不再参加后续批次投档。名额分配批次录取结束后，各初中学校未完成的名额分配计划自动失效。各公办普高未完成的名额分配计划自动转为普通生计划在第一批次进行录取。

7. 非深户或民办初中学校就读的考生享有名额分配报考资格吗？

不管是深户还是非深户，只要符合名额分配报名条件都可以报考相应招生范围的名额分配计划。在名额分配报考资格上，公办初中学校和民办初中学校的考生是一视同仁的：符合名额分配报名条件、在民办学校就读的AC类考生，可以报考面向AC类考生招生的名额分配计划，D类考生，可以报考面向D类考生招生的名额分配计划，所有考生都可以报考面向ACD类考生招生的名额分配计划。

8. 所在初中学校没有名额分配计划的考生，还有报考名额分配的机会吗？

有。我市在确定名额分配计划分配办法时，遵循“以人为本、机会均等”原则，对于按公式计算后分得名额为0的初中学校，以区为单位作为一个整体，重新按公式进行计算，这些学校的考生具备报考区共享名额的机会。

9. 为什么要对报考名额分配的考生学籍和就读情况加以限制？

如果不对考生的学籍和就读情况加以限制，就可能出现投机性非正常转学现象，或者学籍与考生就读学校分离的“挂读”现象。为了杜绝这些现象，规范义务教育办学行为，维护招生的公平公正，《名额分配实施办法》对报考名额分配的考生学籍和就读情况作了明确规定：第一，报考名额分配须从初一年级第一学期起一直在报名所在初中学校就读，且取得该校三年学籍。第二，从市外转入我市初中学校的学生报考名额分配，须从初三年级第一学期起已在报名所在初中学校就读，并取得该校学籍（从市外转入我市初中学校就读后再在市内转学的学生，不再享有名额分配报名资格）。第三，往届生和在市外初中学校毕业的深圳户籍考生不参加名额分配。

10. 我市的名额分配如何做到公开透明、规范操作？

这是市民最为关注的问题，也是我市在制定实施方案时重点考虑的问题之一。主要采取了以下几条措施：

第一，加强信息公开，包括公布实施方案，公布名额分配招生计划和具体分配情况，对考生报考名额分配的资格予以公示，对名额分配录取结果进行备案等。

第二，利用计算机信息系统进行操作，避免人为因素干扰，确保公开透明、公平公正、规范运作。

第三，将中考成绩作为名额分配录取的重要标准，保障名额分配录取的透明性和规范化。

第四，对名额分配过程中可能出现的各种情况进行深入细致地分析研究和预测研判，避免因名额分配实施方案不完善而出现差错或引发争议。

第五，强化市、区教育行政部门和初中学校的责任，加强名额分配资格审核、学籍管理、综合表现评定等方面的监管。

(二) 名额分配和录取办法示意图

填报名额分配要求从初一年级第一学期起一直在报名所在初中学校就读，且取得该校三年学籍。从市外转入我市初中学校的学生填报名额分配，须从初三年级第一学期起已在报名所在初中学校就读，并取得该校学籍（从市外转入我市初中学校就读后再在市内转学的学生，不再享有名额分配报名资格）。考生参加全市中考网上报名，学校对符合名额分配报名条件的考生进行公示。

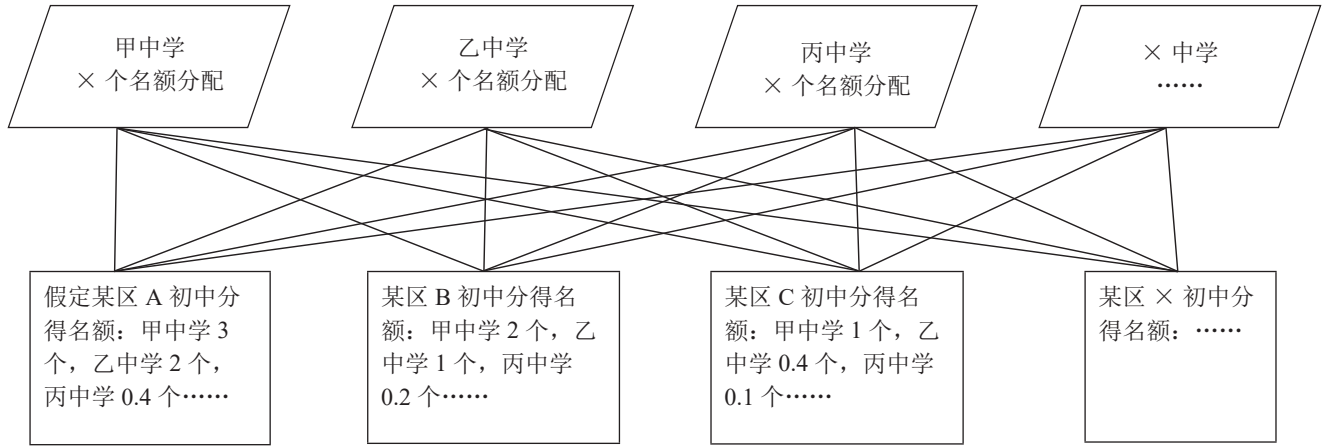
一、中考报名及公示

二、下达高中学校名额分配计划

三、高中学校名额分配计划分到初中

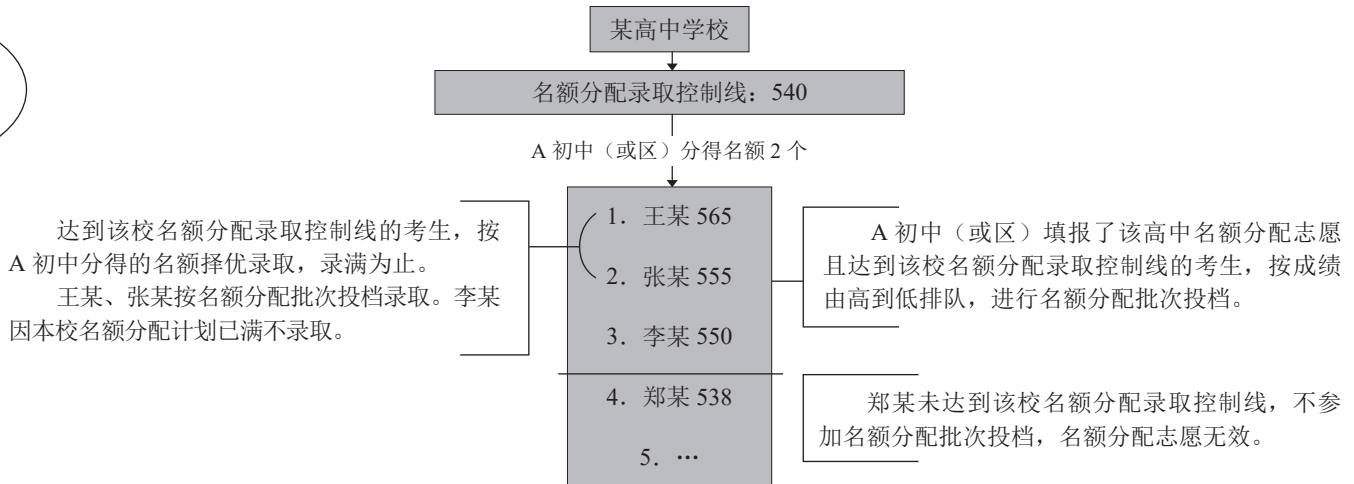
四、填报中考志愿
(含名额分配志愿)

五、名额分配投档示意图

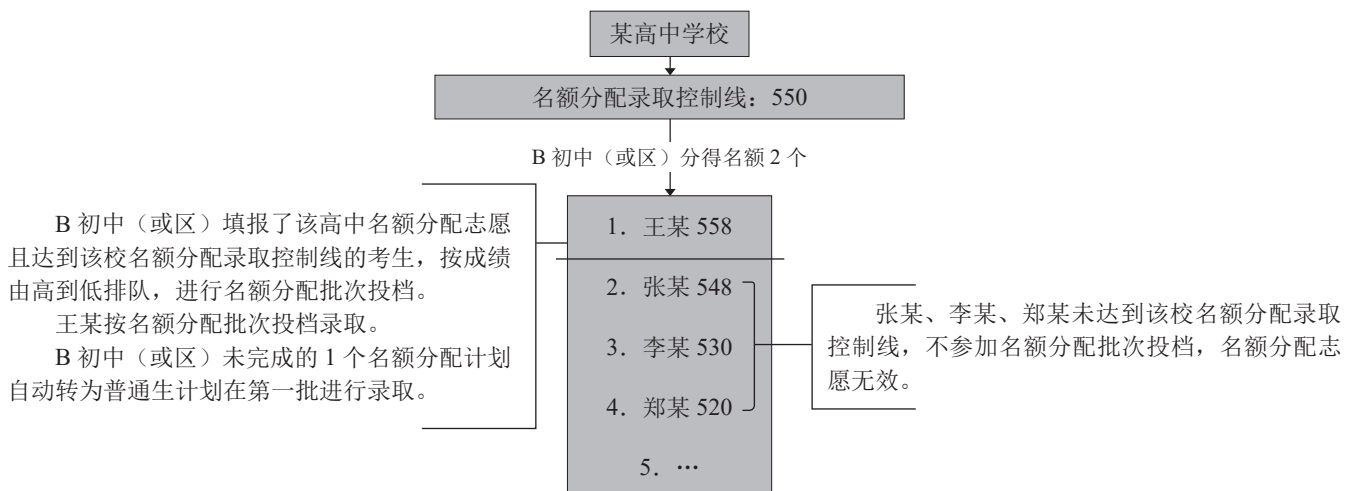


名额分配批	学校代码	注：符合名额分配报考条件的考生可报且限报1个名额分配志愿。名额分配志愿学校仅作为考生录取该校名额分配生的依据，如考生要参加该校普通生录取，仍须在统一招生（第一批）填报该校志愿。
	学校名称	

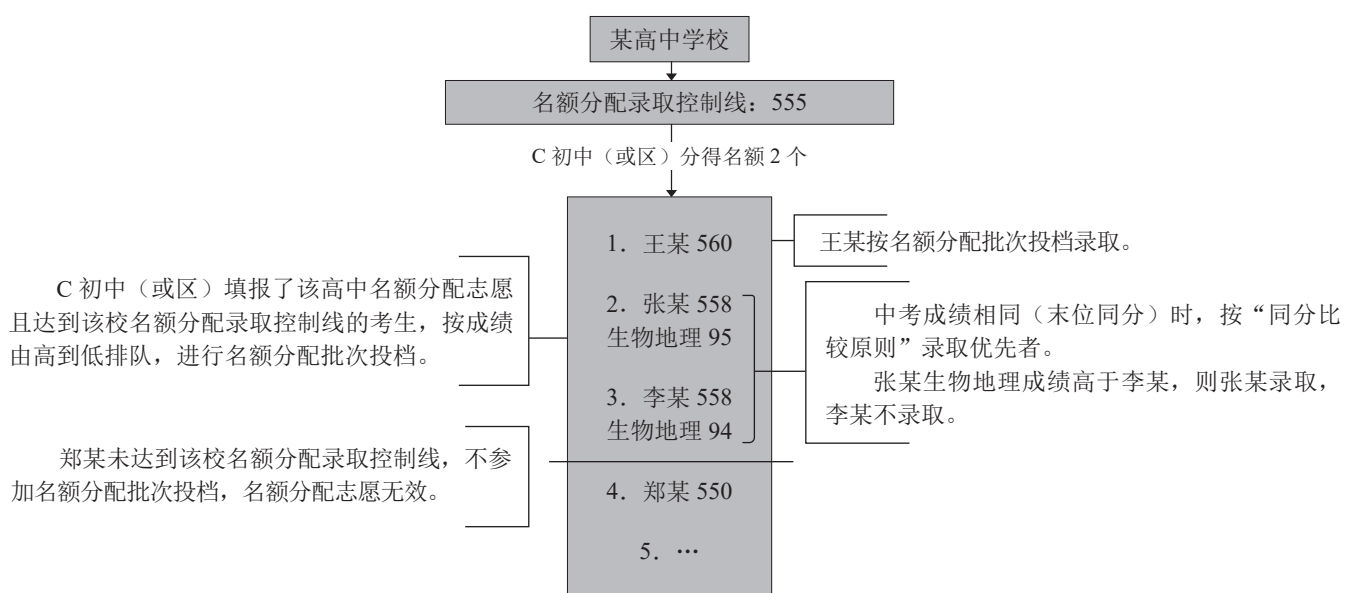
情况 1



情况 2



情况 3



三、考试安排及要求

(一) 考试科目、时间和分值

我市中考录取计分科目包括语文、数学、英语、物理、化学、历史、道德与法治、体育与健康。语文、数学、历史实行闭卷笔试。英语实行闭卷笔试和听说考试，其中听说考试采用“人机对话”方式进行。物理、化学实行合卷闭卷笔试和实验操作考试，其中实验操作考试采用“现考后评”方式进行。道德与法治实行开卷笔试。体育与健康实行过程性评价和现场统一考试相结合的方式。

体育与健康现场统一考试于4月13日至30日进行（网球考试4月29日、游泳考试4月30日）。英语听说考试于5月16日至17日进行，考试时长为20分钟。物理、化学实验操作（以下简称“理化实验操作”）考试于5月23日至24日进行，每科考试时长为5分钟。语文、数学、英语、物理与化学（合卷）、历史、道德与法治（开卷）笔试于6月26日至28日进行。具体安排如下：

科目 日期	时间	上午	下午
		(北京时间)	(北京时间)
6月26日 (星期五)		语文 9:00—11:00	物理与化学(合卷) 14:30—16:10
6月27日 (星期六)		数学 9:00—10:30	历史 14:30—15:30
			道德与法治(开卷) 16:40—17:30
6月28日 (星期日)		英语 9:00—10:10	

1. 中考成绩以单科原始分、单科等级和中考总分同时呈现。

语文满分120分；数学、英语满分均为100分，其中英语听说考试占英语科目满分的25%，即25分；物理与化学（合卷）满分140分，其中物理满分70分、化学满分50分、理化实验操作满分20分（物理实验10分、化学实验10分）；历史满分70分；道德与法治（开卷）满分50分；体育与健康满分50分，其中现场统一考试36分、过程性评价14分。

2. 单科等级。单科等级根据单科原始分确定，等级设定及各等级划定比例为：A+（5%）、A（20%）、B+（25%）、B（25%）、C+（20%）、C（5%）。如果出现满分人数超过考生总人数5%的特殊情况，则满分者均为A+，后续等级所占比例相应扣减。其它等级划定时出现同分情况，以此类推。

3. 中考总分。语文、数学、英语、物理与化学（合卷）、历史、道德与法治（开卷）、体育与健康成绩计入中考总分，满分为630分。

(二) 致全市中考考生及家长的一封信

各位家长、各位考生：

你们好！

一年一度的全市初中学业水平考试（以下简称“中考”）就要开始了，我们向积极应考的莘莘学子致以美好的祝福，预祝你们沉着应考，考出水平，以优异的成绩实现自己的美好愿望。

中考成绩是高中学校录取新生的重要依据，必须坚持公平竞争，公正择优。多年来，我市的中考在严格组织管理、严肃考风考纪等方面采取了许多行之有效的措施，为广大考生创造了一个公平竞争的环境，保证了中考的公平公正，赢得了广泛的社会赞誉。这些成绩的取得，既有各级教育部门和招生考试工作人员的辛勤劳动，更有广大考生和家长朋友的大力支持，对此我们表示衷心感谢！

做好中考工作，意义重大。我市将继续坚持高标准、严要求，坚决维护中考的社会信誉和教育考试的公平。在此，希望广大考生积极配合，端正态度，树立“诚信考试光荣，作弊违纪可耻”的思想，摒弃一切侥幸心理，自觉遵守考试纪律，服从考试工作人员的指挥，不参与任何形式的违纪舞弊行为，不冒名顶替，不携带手机等通讯工具进入考场，不夹带抄袭，做到诚实守信，遵纪守法。考试过程中，请各位家长不要在考点周围聚集逗留，营造安定有序的考试环境。最后，祝全市考生身心健康，考试顺利！衷心感谢各位家长朋友对我们工作的支持！

深圳市招生考试办公室

2026年5月

(三) 考生守则

- 考生凭准考证和身份证（或其他合法有效证件）按规定时间到指定的考点、考场、座位参加考试。
- 考生必须自觉服从监考员等考试工作人员管理，不得以任何理由妨碍监考员等考试工作人员履行职责，不得扰乱考点考场工作秩序。
- 考生入场，除2B铅笔、黑色字迹的钢笔或签字笔、直尺、圆规、三角板、橡皮擦外，其他任何物品不准带入考场。严禁携带手机等通讯工具、电子设备、涂改液、修正带及资料等违禁物品进场。如有携带，须存放在考点指定的地方。考场内不得自行传递文具用品。
- 考生应在每科开考前20分钟（第一场考试语文科目在开考前30分钟）进入考场，对号入座，入座后将准考证和身份证（或其他合法有效证件）放在桌面左上角，以便让监考员核验。
- 每科开考15分钟后不得入场。每科考试结束前30分钟起，方可交卷离开考场。未交卷者，考试中途不得离开考场。交卷出场后不得再进入考场，也不准在考点附近逗留。
- 考生领到答题卡、条形码后，须核对条形码上的考生号、姓名与自己准考证上的信息是否一致。如不一致，应立即向监考员提出更换。核对无误后，必须在规定的时间内用黑色字迹的钢笔或签字笔在答题卡相应位置的空格框内准确清楚地填写考生号、姓名、考点、考场号、座位号。凡漏填、错填或字迹不清的答题卡无效。凡在规定以外的地方填写的，将按《违纪考生处罚规定》处理。将条形码横贴在答题卡的“条形码粘贴处”框内，注意不能超出框外。
- 考生领到试卷后，须认真核对试卷的页数，检查有无空白页和缺页。如发现空白页或缺页应立即举手报告，请监考员处理。
- 开考信号发出后才能开始答题。考生遇到试卷分发错误及试题字迹不清、缺页、空白等问题时可举手询问，由监考员当众予以答复；涉及试题内容的疑问，不得向监考人员询问。
- 必须在答题卡各题目规定的答题区域内作答。选择题的答题必须用2B铅笔在答题卡上的选择题答题区域作答，将对应题目的答案选项信息点涂黑，修改则需用橡皮擦擦干净。非选择题必须用黑色字迹的钢笔或签字笔在答题卡各题目规定的答题区域内作答（包括画表及作辅助线），不准用铅笔、红色、蓝色字迹的钢笔、签字笔或圆珠笔作答。如果解答中有画表或辅助线，先用铅笔进行画线、绘图，再用黑色字迹的钢笔或签字笔描黑。凡在各题目指定答题区域外的地方（或超越边界）或在试卷、草稿纸上作答，其答案一律无效。在答题卡上作答，字迹须工整、清楚，填涂要规范，不准使用涂改液、修正带涂改。
- 要保持答题卡清洁。考生答题时，要注意保持答题卡的清洁，答题卡不能折叠、弄皱、撕破、穿孔和损坏，以免影响计算机扫描。不能在答题卡上做任何标记，否则将按《违纪考生处罚规定》处理。
- 考试时考生要注意答卷、答题卡的摆放位置，以免被其他考生抄袭，造成考试被动违规。
- 考场内必须保持安静，不准喧哗。
- 考试中，不准交头接耳、左顾右盼、打手势、做暗号，不准夹带、旁窥、偷看、换卷、冒名顶替、抄袭或有意让他人抄袭，不准传抄答案或交换答题卡，严禁将试卷、答题卡或草稿纸带出考场。
- 考试结束信号发出后，考生须立即停笔，将试卷、答题卡及草稿纸放在桌面上（答题卡放在最上面）。待监考员将所有试卷、答题卡收齐核准后，根据监考员指令依次有序地退出考场。严禁将答题卡、试卷和草稿带出考场。
- 在开考信号发出前或考试结束信号发出后答题的，将按考试违规处理。
- 考生要严格遵守考点纪律。对于违反纪律和有舞弊行为的考生，将按照《违纪考生处罚规定》，根据情节轻重给予扣分、取消该科目考试成绩、取消本次考试资格的处理。对扰乱考点秩序，威胁监考人员人身安全的，由公安部门依法处理。

(四) 违纪考生处罚规定

根据广东省教育厅《广东省中学教育考试管理工作规定》（粤教〔2022〕3号），对参加中考的考生，违反考试管理规定和考场纪律、影响考试公平公正的，按以下规定执行。

1. 考生有以下行为之一的，扣除该科考试成绩 30%。
 - (1) 携带规定以外的物品进入考场的；
 - (2) 开考信号发出前答题的；
 - (3) 考试结束信号发出后继续答题的。
2. 有下列行为之一的，扣除该科成绩的 50%。
 - (1) 不按指定的考点、考场和座位号入座应试的；
 - (2) 在试卷规定以外的地方填写姓名、准考证号（或考生号）的；
 - (3) 用规定以外的笔作答的。
3. 考生有下列行为之一的，取消该科考试成绩。
 - (1) 旁窥两次，被监考员发现并发出警告后仍再犯；
 - (2) 在考场内吸烟、喧哗或有其他影响考点秩序的行为，不服从监考员管理或警告，影响他人答卷的；
 - (3) 接受他人传递的任何条子；
 - (4) 抄袭他人答卷或有意让他人抄袭；
 - (5) 互相交换答案、答题卡；
 - (6) 向他人传递条子或答案；
 - (7) 撕毁试卷、答题卡；
 - (8) 在试卷、答卷、答题卡上做标记；
 - (9) 超过开考时间 15 分钟进入考场或违反规定时间、擅自离开考场；
 - (10) 在考试时间内非因特殊原因，未经监考员批准离开考场；
 - (11) 在评卷中被认定答卷雷同。
4. 考生有以下行为之一的，取消本次考试资格。
 - (1) 冒他人名字考试或请他人冒名考试；
 - (2) 考试进行时故意把试卷、答案、答题卡带出考场；
 - (3) 考试前后盗窃试卷；
 - (4) 考试前后出售泄密的本次试卷或答案，或以任何形式获取了泄密的本次试卷、答案；
 - (5) 伪造证明、证件、档案取得考试资格；
 - (6) 考试进行时无理取闹，破坏公物，扰乱考点秩序，威胁考试管理人员人身安全；
 - (7) 在两科以上有第 3 点所列行为。
5. 对发生上述第 1-4 点所列违纪行为的有关考生的处罚，由区级以上教育行政部门执行。
6. 考生对考试机构作出的处理决定不服的，有申辩和要求行政复议或提出行政诉讼的权利。

招生学校计划及代码表

(注: 1、A类指具有深圳户籍的考生; C类指符合政府有关政策考生; D类指除A、C类考生外, 符合参加统一划线录取条件的考生。2、名额分配批次与第一批学校名称和代码一致。3、招生总计划包括学校相应招生范围各批次的计划人数。)

公办普通高中学校

序号	学校代码	学校名称	学校等级	办学性质	办学类型	招生计划			招生范围	备注
						总计划	其中:			
							住宿生	走读生		
1	8310101	深圳中学(一)	省一级	公办	普高	1798	1515	283	面向全市招收AC类考生	2026年招收高一新生安排在泥岗校区教学
2	8310122	深圳中学(二)	省一级	公办	普高	182	155	27	面向全市招收D类考生	
3	8310191	深圳中学科技高中(一)		公办	普高	705	705	—	面向全市招收AC类考生	
4	8310192	深圳中学科技高中(二)		公办	普高	295	295	—	面向全市招收D类考生	
5	8310178	深圳中学数理高中(一)		公办	普高	705	705	—	面向全市招收AC类考生	
6	8310179	深圳中学数理高中(二)		公办	普高	295	295	—	面向全市招收D类考生	
7	8310193	深圳中学实验高中(一)		公办	普高	705	705	—	面向全市招收AC类考生	
8	8310194	深圳中学实验高中(二)		公办	普高	295	295	—	面向全市招收D类考生	
9	8310102	深圳实验学校(高中部)(一)	省一级	公办	普高	510	477	33	面向全市招收AC类考生	
10	8310123	深圳实验学校(高中部)(二)	省一级	公办	普高	55	51	4	面向全市招收D类考生	
11	8310141	深圳实验学校(光明高中部)(一)	省一级	公办	普高	942	880	62	面向全市招收AC类考生	
12	8310142	深圳实验学校(光明高中部)(二)	省一级	公办	普高	128	120	8	面向全市招收D类考生	
13	8310158	深圳实验学校明理高中(一)		公办	普高	846	769	77	面向全市招收AC类考生	
14	8310159	深圳实验学校明理高中(二)		公办	普高	254	231	23	面向全市招收D类考生	
15	8310160	深圳实验学校崇文高中(一)		公办	普高	715	650	65	面向全市招收AC类考生	
16	8310161	深圳实验学校崇文高中(二)		公办	普高	275	250	25	面向全市招收D类考生	
17	8310162	深圳实验学校卓越高中(一)		公办	普高	642	584	58	面向全市招收AC类考生	
18	8310163	深圳实验学校卓越高中(二)		公办	普高	238	216	22	面向全市招收D类考生	
19	8310180	深圳实验学校至臻高中(一)		公办	普高	334	304	30	面向全市招收AC类考生	
20	8310181	深圳实验学校至臻高中(二)		公办	普高	106	96	10	面向全市招收D类考生	
21	8310105	深圳外国语学校(一)	省一级	公办	普高	750	692	58	面向全市招收AC类考生	
22	8310125	深圳外国语学校(二)	省一级	公办	普高	97	90	7	面向全市招收D类考生	
23	8310139	深圳外国语学校龙华高中部(一)	省一级	公办	普高	784	733	51	面向全市招收AC类考生	
24	8310140	深圳外国语学校龙华高中部(二)	省一级	公办	普高	179	167	12	面向全市招收D类考生	
25	8310164	深圳外国语学校致远高中(一)		公办	普高	474	431	43	面向全市招收AC类考生	
26	8310165	深圳外国语学校致远高中(二)		公办	普高	186	169	17	面向全市招收D类考生	
27	8310166	深圳外国语学校弘知高中(一)		公办	普高	794	722	72	面向全市招收AC类考生	
28	8310167	深圳外国语学校弘知高中(二)		公办	普高	306	278	28	面向全市招收D类考生	
29	8310168	深圳外国语学校博雅高中(一)		公办	普高	715	650	65	面向全市招收AC类考生	
30	8310169	深圳外国语学校博雅高中(二)		公办	普高	275	250	25	面向全市招收D类考生	
31	8310182	深圳外国语学校理工高中(一)		公办	普高	411	374	37	面向全市招收AC类考生	
32	8310183	深圳外国语学校理工高中(二)		公办	普高	139	126	13	面向全市招收D类考生	
33	8310106	深圳市高级中学中心校区(一)	省一级	公办	普高	785	734	51	面向全市招收AC类考生	
34	8310107	深圳市高级中学中心校区(二)	省一级	公办	普高	178	166	12	面向全市招收D类考生	
35	8310136	深圳市高级中学东校区(一)	省一级	公办	普高	823	769	54	面向全市招收AC类考生	
36	8310137	深圳市高级中学东校区(二)	省一级	公办	普高	247	231	16	面向全市招收D类考生	
37	8310170	深圳市高级中学创新高中(一)		公办	普高	678	616	62	面向全市招收AC类考生	
38	8310171	深圳市高级中学创新高中(二)		公办	普高	202	184	18	面向全市招收D类考生	
39	8310172	深圳市高级中学文博高中(一)		公办	普高	835	759	76	面向全市招收AC类考生	
40	8310173	深圳市高级中学文博高中(二)		公办	普高	265	241	24	面向全市招收D类考生	
41	8310174	深圳市高级中学理慧高中(一)		公办	普高	761	692	69	面向全市招收AC类考生	
42	8310175	深圳市高级中学理慧高中(二)		公办	普高	229	208	21	面向全市招收D类考生	
43	8310184	深圳市高级中学有为高中(一)		公办	普高	420	382	38	面向全市招收AC类考生	
44	8310185	深圳市高级中学有为高中(二)		公办	普高	130	118	12	面向全市招收D类考生	
45	8310108	深圳市第三高级中学(国内高考班)(一)	省一级	公办	普高	518	484	34	面向全市招收AC类考生	
46	8310109	深圳市第三高级中学(国内高考班)(二)	省一级	公办	普高	177	166	11	面向全市招收D类考生	
47	8310110	深圳市第三高级中学(国家留学基金委自费出国留学班)	省一级	公办	普高	376	376	—	面向全市招收ACD类考生	中考英语总成绩须达B级及以上
48	8310124	深圳启元中学(一)		公办	普高	548	498	50	面向全市招收AC类考生	2026-2027学年在民办学校借址办学, 后续搬回到学校永久校区(永久校区地址: 龙岗区龙城街道回龙埔社区盐龙大道辅道)
49	8310126	深圳启元中学(二)		公办	普高	112	102	10	面向全市招收D类考生	
50	8310127	深圳益新中学(一)		公办	普高	647	504	143	面向全市招收AC类考生	地址: 龙华区福城街道福花路南侧
51	8310128	深圳益新中学(二)		公办	普高	123	96	27	面向全市招收D类考生	
52	8310112	深圳大学附属中学中心校区(深大附中中心校区)(一)	省一级	公办	普高	494	462	32	面向全市招收AC类考生	原“深圳大学附属中学(深大附中)”更名
53	8310113	深圳大学附属中学中心校区(深大附中中心校区)(二)	省一级	公办	普高	148	138	10	面向全市招收D类考生	
54	8310131	深圳大学附属中学盐田校区(深大附中盐田校区)(一)	省一级	公办	普高	279	254	25	面向全市招收AC类考生	2026-2027学年在“深圳大学附属中学前海校区”借址办学(地址: 南山区前海路0353号), 后续搬回到学校永久校区(地址: 盐田区盐田街道青云路)
55	8310132	深圳大学附属中学盐田校区(深大附中盐田校区)(二)	省一级	公办	普高	51	46	5	面向全市招收D类考生	
56	8310152	深圳大学附属实验中学(一)		公办	普高	504	458	46	面向全市招收AC类考生	
57	8310153	深圳大学附属实验中学(二)		公办	普高	156	142	14	面向全市招收D类考生	
58	8310114	深圳市第二实验学校(一)	省一级	公办	普高	380	356	24	面向全市招收AC类考生	
59	8310115	深圳市第二实验学校(二)	省一级	公办	普高	101	94	7	面向全市招收D类考生	
60	8310186	深圳市第二实验学校明远高中(一)		公办	普高	511	465	46	面向全市招收AC类考生	
61	8310187	深圳市第二实验学校明远高中(二)		公办	普高	149	135	14	面向全市招收D类考生	
62	8310116	深圳市第二高级中学(一)	省一级	公办	普高	841	786	55	面向全市招收AC类考生	
63	8310117	深圳市第二高级中学(二)	省一级	公办	普高	229	214	15	面向全市招收D类考生	
64	8310129	深圳市第二高级中学宝安高中部(一)	省一级	公办	普高	746	678	68	面向全市招收AC类考生	地址: 宝安区新桥街道中心路12-14号
65	8310130	深圳市第二高级中学宝安高中部(二)	省一级	公办	普高	134	122	12	面向全市招收D类考生	
66	8310176	深圳市第二高级中学深汕实验学校(一)		公办	普高	626	626	—	面向全市招收AC类考生	
67	8310177	深圳市第二高级中学深汕实验学校(二)		公办	普高	274	274	—	面向全市招收D类考生	
68	8310118	深圳第二外国语学校(一)	省一级	公办	普高	695	650	45	面向全市招收AC类考生	
69	8310119	深圳第二外国语学校(二)	省一级	公办	普高	268	250	18	面向全市招收D类考生	
70	8310120	深圳科学高中(一)		公办	普高	917	857	60	面向全市招收AC类考生	
71	8310121	深圳科学高中(二)		公办	普高	260	243	17	面向全市招收D类考生	

招生学校计划及代码表

（注：1、A类指具有深圳户籍的考生；C类指符合政府有关政策考生；D类指除A、C类考生外，符合参加统一划线录取条件的考生。2、名额分配批次与第一批次学校名称和代码一致。3、招生总计划包括学校相应招生范围各批次的所有计划人数。）

公办普通高中学校

序号	学校代码	学校名称	学校等级	办学性质	办学类型	招生计划			招生范围	备注
						总计划	其中：			
							住宿生	走读生		
72	8310145	深圳科学高中龙岗分校（一）		公办	普高	456	415	41	面向全市招收AC类考生	
73	8310146	深圳科学高中龙岗分校（二）		公办	普高	149	135	14	面向全市招收D类考生	
74	8310134	深圳市第七高级中学（一）		公办	普高	772	721	51	面向全市招收AC类考生	
75	8310135	深圳市第七高级中学（二）		公办	普高	298	279	19	面向全市招收D类考生	
76	8310150	南方科技大学附属中学（一）		公办	普高	682	620	62	面向全市招收AC类考生	
77	8310151	南方科技大学附属中学（二）		公办	普高	198	180	18	面向全市招收D类考生	
78	8310147	广东实验中学深圳学校（一）		公办	普高	588	535	53	面向全市招收AC类考生	
79	8310148	广东实验中学深圳学校（二）		公办	普高	182	165	17	面向全市招收D类考生	
80	8310154	深圳技术大学附属中学（一）		公办	普高	479	435	44	面向全市招收AC类考生	
81	8310155	深圳技术大学附属中学（二）		公办	普高	181	165	16	面向全市招收D类考生	
82	8310156	东北师范大学附属中学深圳学校（一）		公办	普高	479	435	44	面向全市招收AC类考生	
83	8310157	东北师范大学附属中学深圳学校（二）		公办	普高	181	165	16	面向全市招收D类考生	
84	8310189	深圳北理莫斯科大学附属实验中学（一）		公办	普高	522	475	47	面向全市招收AC类考生	
85	8310190	深圳北理莫斯科大学附属实验中学（二）		公办	普高	138	125	13	面向全市招收D类考生	
86	8310143	深圳理工大学附属中学（一）		公办	普高	371	337	34	面向全市招收AC类考生	2026-2027学年在“深圳理工大学”借址办学（地址：光明区公常路1号），后续搬回到学校永久校区（地址：宝安区航城街道黄田社区宝安教育城）
87	8310144	深圳理工大学附属中学（二）		公办	普高	69	63	6	面向全市招收D类考生	
88	8310138	深圳市曙光中学（综合高中）（一）		公办	普高	651	507	144	面向全市招收AC类考生	2026-2027学年在“深圳益新中学”借址办学（地址：龙华区福城街道福花路南侧），后续搬回到学校永久校区（地址：坪山区龙田街道规划绿梓大道与规划龙宝路交汇处）
89	8310149	深圳市曙光中学（综合高中）（二）		公办	普高	119	93	26	面向全市招收D类考生	
90	8310111	深圳创新高级中学（综合高中）（一）		公办	普高	588	588	—	面向全市招收AC类考生	2026-2027学年在“深圳益新中学”借址办学（地址：龙华区福城街道福花路南侧），后续搬回到学校永久校区（地址：深汕特别合作区科教大道1688号）
91	8310188	深圳创新高级中学（综合高中）（二）		公办	普高	112	112	—	面向全市招收D类考生	
92	8310133	深圳市第一职业技术学校（综合高中班）		公办	普高	120	120	—	面向全市招收ACD类考生	
93	8310195	深圳市体育实验学校		公办	普高	50	50	—	面向全市招收ACD类考生	具体招生办法详询学校
94	8310401	红岭中学（一）	省一级	公办	普高	1057	988	69	面向全市招收AC类考生	
95	8310402	红岭中学（二）	省一级	公办	普高	280	262	18	面向全市招收D类考生	
96	8310403	福田中学（一）	省一级	公办	普高	870	791	79	面向全市招收AC类考生	
97	8310404	福田中学（二）	省一级	公办	普高	230	209	21	面向全市招收D类考生	
98	8310405	北京大学附属中学深圳学校（一）	省一级	公办	普高	414	387	27	面向全市招收AC类考生	
99	8310406	北京大学附属中学深圳学校（二）	省一级	公办	普高	121	113	8	面向全市招收D类考生	
100	8310407	西交利物浦大学基础教育集团外国语高级中学（一）	省一级	公办	普高	583	545	38	面向全市招收AC类考生	
101	8310408	西交利物浦大学基础教育集团外国语高级中学（二）	省一级	公办	普高	166	155	11	面向全市招收D类考生	
102	8310424	香港中文大学（深圳）附属明德高级中学（一）		公办	普高	532	484	48	面向全市招收AC类考生	
103	8310425	香港中文大学（深圳）附属明德高级中学（二）		公办	普高	128	116	12	面向全市招收D类考生	
104	8310301	翠园中学（爱国路校区）（一）	省一级	公办	普高	372	338	34	面向全市招收AC类考生	地址：罗湖区爱国路2011号
105	8310302	翠园中学（爱国路校区）（二）	省一级	公办	普高	68	62	6	面向全市招收D类考生	
106	8310309	翠园中学（东门北路校区）（一）	省一级	公办	普高	534	416	118	面向全市招收AC类考生	地址：罗湖区东门北路1016号
107	8310310	翠园中学（东门北路校区）（二）	省一级	公办	普高	108	84	24	面向全市招收D类考生	
108	8310303	罗湖高级中学（一）	省一级	公办	普高	391	367	24	面向全市招收AC类考生	
109	8310304	罗湖高级中学（二）	省一级	公办	普高	141	133	8	面向全市招收D类考生	
110	8310305	罗湖外语学校（一）	省一级	公办	普高	618	562	56	面向全市招收AC类考生	
111	8310313	罗湖外语学校（二）	省一级	公办	普高	152	138	14	面向全市招收D类考生	
112	8310306	深圳市美术学校（一）		公办	普高	312	284	28	面向全市招收AC类考生	
113	8310307	深圳市美术学校（二）		公办	普高	128	116	12	面向全市招收D类考生	
114	8310308	深圳市行知职业技术学校（综合高中班）		公办	普高	165	165	—	面向全市招收ACD类考生	仅限音乐、美术方向
115	8310801	盐田高级中学（一）		公办	普高	813	760	53	面向全市招收AC类考生	
116	8310802	盐田高级中学（二）		公办	普高	257	240	17	面向全市招收D类考生	
117	8310805	深圳市盐港中学（综合高中班）		公办	普高	107	107	—	面向全市招收ACD类考生	仅限音乐、体育、美术方向
118	8310501	南头中学（一）	省一级	公办	普高	719	458	261	面向全市招收AC类考生	
119	8310502	南头中学（二）	省一级	公办	普高	222	142	80	面向全市招收D类考生	
120	8310503	育才中学（一）	省一级	公办	普高	943	814	129	面向全市招收AC类考生	地址：南山区桃源街道峰景社区
121	8310504	育才中学（二）	省一级	公办	普高	157	136	21	面向全市招收D类考生	
122	8310518	育才一中（一）	省一级	公办	普高	534	499	35	面向全市招收AC类考生	原“育才中学蛇口校区”更名，地址：南山区招商街道花果山社区
123	8310519	育才一中（二）	省一级	公办	普高	108	101	7	面向全市招收D类考生	
124	8310505	华侨城高级中学（一）	省一级	公办	普高	682	637	45	面向全市招收AC类考生	
125	8310506	华侨城高级中学（二）	省一级	公办	普高	174	163	11	面向全市招收D类考生	
126	8310507	北京师范大学南山附属学校（一）	省一级	公办	普高	361	328	33	面向全市招收AC类考生	
127	8310508	北京师范大学南山附属学校（二）	省一级	公办	普高	79	72	7	面向全市招收D类考生	
128	8310509	南山外国语学校（集团）高级中学（一）	省一级	公办	普高	518	484	34	面向全市招收AC类考生	
129	8310517	南山外国语学校（集团）高级中学（二）	省一级	公办	普高	124	116	8	面向全市招收D类考生	
130	8310601	宝安中学（集团）高中部（一）	省一级	公办	普高	872	815	57	面向全市招收AC类考生	
131	8310602	宝安中学（集团）高中部（二）	省一级	公办	普高	198	185	13	面向全市招收D类考生	
132	8310605	新安中学（集团）高中部（一）	省一级	公办	普高	652	579	73	面向全市招收AC类考生	
133	8310606	新安中学（集团）高中部（二）	省一级	公办	普高	204	181	23	面向全市招收D类考生	
134	8310603	宝安第一外国语学校（一）	省一级	公办	普高	613	573	40	面向全市招收AC类考生	
135	8310604	宝安第一外国语学校（二）	省一级	公办	普高	190	177	13	面向全市招收D类考生	
136	8310607	西乡中学（一）	省一级	公办	普高	792	740	52	面向全市招收AC类考生	
137	8310608	西乡中学（二）	省一级	公办	普高	278	260	18	面向全市招收D类考生	
138	8310609	沙井中学（一）	省一级	公办	普高	452	417	35	面向全市招收AC类考生	
139	8310610	沙井中学（二）	省一级	公办	普高	198	183	15	面向全市招收D类考生	
140	8310611	松岗中学（一）	省一级	公办	普高	238	222	16	面向全市招收AC类考生	
141	8310612	松岗中学（二）	省一级	公办	普高	83	78	5	面向全市招收D类考生	

招生学校计划及代码表

（注：1、A类指具有深圳户籍的考生；C类指符合政府有关政策考生；D类指除A、C类考生外，符合参加统一划线录取条件的考生。2、名额分配批次与第一批次学校名称和代码一致。3、招生总计划包括学校相应招生范围各批次的所有计划人数。）

公办普通高中学校

序号	学校代码	学校名称	学校等级	办学性质	办学类型	招生计划			招生范围	备注
						总计划	其中：			
							住宿生	走读生		
142	8310616	石岩外国语学校（一）	省一级	公办	普高	351	284	67	面向全市招收AC类考生	
143	8310645	石岩外国语学校（二）	省一级	公办	普高	144	116	28	面向全市招收D类考生	
144	8310639	深圳市福海中学（一）		公办	普高	543	461	82	面向全市招收AC类考生	
145	8310640	深圳市福海中学（二）		公办	普高	164	139	25	面向全市招收D类考生	
146	8310641	深圳市龙津中学（一）		公办	普高	833	721	112	面向全市招收AC类考生	
147	8310642	深圳市龙津中学（二）		公办	普高	322	279	43	面向全市招收D类考生	
148	8310643	深圳市燕川中学（一）		公办	普高	828	717	111	面向全市招收AC类考生	
149	8310644	深圳市燕川中学（二）		公办	普高	327	283	44	面向全市招收D类考生	
150	8310701	龙城高级中学（一）	省一级	公办	普高	825	771	54	面向全市招收AC类考生	
151	8310702	龙城高级中学（二）	省一级	公办	普高	245	229	16	面向全市招收D类考生	
152	8310703	平冈中学（一）	省一级	公办	普高	572	534	38	面向全市招收AC类考生	
153	8310704	平冈中学（二）	省一级	公办	普高	178	166	12	面向全市招收D类考生	
154	8310705	深圳市龙岗区第二高级中学（一）	省一级	公办	普高	745	696	49	面向全市招收AC类考生	原“布吉高级中学”更名
155	8310706	深圳市龙岗区第二高级中学（二）	省一级	公办	普高	325	304	21	面向全市招收D类考生	
156	8310707	布吉中学（一）	省一级	公办	普高	318	—	318	面向全市招收AC类考生	
157	8310708	布吉中学（二）	省一级	公办	普高	142	—	142	面向全市招收D类考生	
158	8310709	横岗高级中学（一）	省一级	公办	普高	597	558	39	面向全市招收AC类考生	
159	8310710	横岗高级中学（二）	省一级	公办	普高	259	242	17	面向全市招收D类考生	
160	8310711	平湖外国语学校（一）	省一级	公办	普高	243	208	35	面向全市招收AC类考生	
161	8310712	平湖外国语学校（二）	省一级	公办	普高	107	92	15	面向全市招收D类考生	
162	8310713	华中师范大学龙岗附属中学（一）	市一级	公办	普高	772	721	51	面向全市招收AC类考生	
163	8310714	华中师范大学龙岗附属中学（二）	市一级	公办	普高	298	279	19	面向全市招收D类考生	
164	8310744	龙岗区实验高级中学（一）		公办	普高	324	295	29	面向全市招收AC类考生	
165	8310745	龙岗区实验高级中学（二）		公办	普高	116	105	11	面向全市招收D类考生	
166	8311001	龙华中学（一）	省一级	公办	普高	291	208	83	面向全市招收AC类考生	
167	8311002	龙华中学（二）	省一级	公办	普高	129	92	37	面向全市招收D类考生	
168	8311003	观澜中学（一）	省一级	公办	普高	804	731	73	面向全市招收AC类考生	
169	8311004	观澜中学（二）	省一级	公办	普高	296	269	27	面向全市招收D类考生	
170	8311005	龙华高级中学（一）		公办	普高	498	465	33	面向全市招收AC类考生	
171	8311006	龙华高级中学（二）		公办	普高	144	135	9	面向全市招收D类考生	
172	8311014	深圳市艺术高中（一）		公办	普高	311	283	28	面向全市招收AC类考生	
173	8311015	深圳市艺术高中（二）		公办	普高	129	117	12	面向全市招收D类考生	
174	8311016	深圳市格致中学（一）		公办	普高	474	431	43	面向全市招收AC类考生	
175	8311017	深圳市格致中学（二）		公办	普高	186	169	17	面向全市招收D类考生	
176	8311018	深圳市红山中学（一）		公办	普高	474	431	43	面向全市招收AC类考生	
177	8311019	深圳市红山中学（二）		公办	普高	186	169	17	面向全市招收D类考生	
178	8311022	深圳市龙华外国语高级中学（一）		公办	普高	474	431	43	面向全市招收AC类考生	
179	8311023	深圳市龙华外国语高级中学（二）		公办	普高	186	169	17	面向全市招收D类考生	
180	8311025	深圳市致理中学（一）		公办	普高	1244	1131	113	面向全市招收AC类考生	
181	8311026	深圳市致理中学（二）		公办	普高	406	369	37	面向全市招收D类考生	
182	8311027	深圳市龙华科技实验高级中学（一）		公办	普高	1374	1249	125	面向全市招收AC类考生	
183	8311028	深圳市龙华科技实验高级中学（二）		公办	普高	331	301	30	面向全市招收D类考生	
184	8310201	坪山高级中学（一）	省一级	公办	普高	588	515	73	面向全市招收AC类考生	
185	8310202	坪山高级中学（二）	省一级	公办	普高	212	185	27	面向全市招收D类考生	
186	8310208	深圳市聚龙科学中学（一）		公办	普高	787	715	72	面向全市招收AC类考生	
187	8310209	深圳市聚龙科学中学（二）		公办	普高	313	285	28	面向全市招收D类考生	
188	8310901	光明区高级中学（一）	省一级	公办	普高	1109	1036	73	面向全市招收AC类考生	
189	8310902	光明区高级中学（二）	省一级	公办	普高	432	404	28	面向全市招收D类考生	
190	8310903	光明中学（一）	省一级	公办	普高	448	419	29	面向全市招收AC类考生	
191	8310904	光明中学（二）	省一级	公办	普高	194	181	13	面向全市招收D类考生	
192	8310906	中国科学院深圳理工大学附属实验高级中学（中科附高）（一）		公办	普高	560	509	51	面向全市招收AC类考生	
193	8310907	中国科学院深圳理工大学附属实验高级中学（中科附高）（二）		公办	普高	210	191	19	面向全市招收D类考生	
194	8311101	人大附中深圳学校（一）		公办	普高	790	790	—	面向全市招收AC类考生	
195	8311102	人大附中深圳学校（二）		公办	普高	210	210	—	面向全市招收D类考生	
196	8311105	红岭教育集团大鹏华侨中学（一）		公办	普高	504	458	46	面向全市招收AC类考生	
197	8311106	红岭教育集团大鹏华侨中学（二）		公办	普高	156	142	14	面向全市招收D类考生	

招生学校计划及代码表

（注：1、A类指具有深圳户籍的考生；C类指符合政府有关政策考生；D类指除A、C类考生外，符合参加统一划线录取条件的考生。2、招生总计划包括学校相应招生范围各批次的所有计划人数。）

民办普通高中学校

序号	学校代码	学校名称	学校等级	办学性质	办学类型	招生总计划(人)	住宿情况	招生范围	备注
1	8310314	深圳市罗湖区华美外国语学校		民办	普高	380	全住宿	面向全市招收ACD类考生	
2	8310803	深圳市万科梅沙书院		民办	普高	175	全住宿	面向全市招收ACD类考生	中考英语总成绩须达B+级及以上
3	8310804	深圳市盐田区梅沙双语学校		民办	普高	240	全住宿	面向全市招收ACD类考生	
4	8310512	深圳(南山)中加学校	省一级	民办(中外合作)	普高	395	全住宿	面向全市招收ACD类考生	
5	8310513	深圳市南山中英文学校	省一级	民办	普高	300	全住宿	面向全市招收ACD类考生	
6	8310618	深圳东方英文书院	省一级	民办	普高	900	全住宿	面向全市招收ACD类考生	
7	8310627	深圳市崛起实验中学	市一级	民办	普高	540	提供450个床位	面向全市招收ACD类考生	
8	8310614	深圳市桃源居中澳实验学校	省一级	民办	普高	1300	全住宿	面向全市招收ACD类考生	
9	8310628	深圳市华胜实验学校	市一级	民办	普高	600	全住宿	面向全市招收ACD类考生	
10	8310619	深圳市富源学校	省一级	民办	普高	1060	全住宿	面向全市招收ACD类考生	
11	8310629	深圳市华侨(康桥)书院	市一级	民办	普高	500	全住宿	面向全市招收ACD类考生	
12	8310630	深圳市明德外语实验学校	市一级	民办	普高	450	全住宿	面向全市招收ACD类考生	
13	8310631	深圳市宝安区中英公学	市一级	民办	普高	160	全住宿	面向全市招收ACD类考生	
14	8310632	深圳市松岗中英文实验学校	省一级	民办	普高	350	全住宿	面向全市招收ACD类考生	
15	8310633	深圳市宝安区翻身实验学校(西校区)	省一级	民办	普高	900	全住宿	面向全市招收ACD类考生	
16	8310635	深圳市华一实验学校	市一级	民办	普高	700	全住宿	面向全市招收ACD类考生	
17	8310637	深圳市福桥高级中学		民办	普高	300	全住宿	面向全市招收ACD类考生	
18	8310638	深圳市滨海高级中学		民办	普高	640	全住宿	面向全市招收ACD类考生	
19	8310646	深圳市弘毅高级中学		民办	普高	780	全住宿	面向全市招收ACD类考生	
20	8310715	深圳市龙岗区东升学校	省一级	民办	普高	1200	全住宿	面向全市招收ACD类考生	
21	8310716	深圳市建文外国语学校	省一级	民办	普高	2300	全住宿	面向全市招收ACD类考生	
22	8310734	深圳市龙岗区科城实验学校	省一级	民办	普高	560	走读	面向全市招收ACD类考生	
23	8310735	深圳市承翰学校	市一级	民办	普高	790	全住宿	面向全市招收ACD类考生	
24	8310738	深圳市坤翔高级中学		民办	普高	1500	全住宿	面向全市招收ACD类考生	
25	8310739	深圳市龙岗区珊蒂泉外国语学校		民办	普高	1200	全住宿	面向全市招收ACD类考生	
26	8310740	深圳市枫叶学校		民办	普高	180	全住宿	面向全市招收ACD类考生	
27	8310741	深圳市龙岗区德琳学校		民办	普高	750	全住宿	面向全市招收ACD类考生	
28	8310742	深圳市鹏达高级中学		民办	普高	700	全住宿	面向全市招收ACD类考生	
29	8310743	深圳普华中英文实验中学	省一级	民办	普高	1060	全住宿	面向全市招收ACD类考生	
30	8310746	深圳市晟才高级中学		民办	普高	440	全住宿	面向全市招收ACD类考生	
31	8310747	深圳市中荟高级中学		民办	普高	1200	全住宿	面向全市招收ACD类考生	
32	8311007	深圳市龙华中英文实验学校	省一级	民办	普高	500	全住宿	面向全市招收ACD类考生	
33	8311008	深圳市美中学校	市一级	民办	普高	960	全住宿	面向全市招收ACD类考生	
34	8311009	深圳市展华实验学校	省一级	民办	普高	400	全住宿	面向全市招收ACD类考生	
35	8311013	深圳市格睿特高级中学		民办	普高	700	全住宿	面向全市招收ACD类考生	
36	8311024	深圳市龙华区博恒实验学校	市一级	民办	普高	560	全住宿	面向全市招收ACD类考生	
37	8311021	深圳市汉开数理高中		民办	普高	800	全住宿	面向全市招收ACD类考生	
38	8311029	深圳市育华高级中学		民办	普高	400	全住宿	面向全市招收ACD类考生	
39	8310204	深圳市龙翔学校	市一级	民办	普高	1095	全住宿	面向全市招收ACD类考生	
40	8310205	深圳市中新中学		民办	普高	450	全住宿	面向全市招收ACD类考生	
41	8310206	深圳市立人高级中学		民办	普高	700	全住宿	面向全市招收ACD类考生	
42	8310207	深圳市华朗学校		民办	普高	500	全住宿	面向全市招收ACD类考生	
43	8310210	深圳市知源高级中学		民办	普高	500	全住宿	面向全市招收ACD类考生	
44	8310211	深圳市华文高级中学		民办	普高	350	全住宿	面向全市招收ACD类考生	
45	8310905	深圳市光明书院	市一级	民办	普高	1400	全住宿	面向全市招收ACD类考生	
46	8310636	深圳杰仁高级中学		民办	普高	450	全住宿	面向全市招收ACD类考生	
47	8310908	深圳市耀华外国语学校		民办	普高	300	全住宿	面向全市招收ACD类考生	
48	8310909	深圳市光明区贝赛思外国语学校		民办	普高	180	全住宿	面向全市招收ACD类考生	
49	8311104	深圳市正德高级中学		民办	普高	400	全住宿	面向全市招收ACD类考生	

招生学校计划及代码表

（注：A类指具有深圳户籍的考生；C类指符合政府有关政策考生；D类指除A、C类考生外，符合参加统一划线录取条件的考生。）

中职技工类学校第一批试点专业

序号	学校代码	学校名称	学校等级	办学性质	办学类型	招生计划(人)	住宿情况	招生范围	备注
1	8370103	深圳市第一职业技术学校(工业机器人技术应用)(中本贯通)	国家中职教育改革 发展示范校	公办	中职	40	走读	面向全市招收ACD类考生	中本贯通对接深圳信息职业技术大学
2	8370101	深圳市第一职业技术学校(数字影像技术)(中本贯通)		公办		30	走读	面向全市招收ACD类考生	中本贯通对接深圳技术大学
3	8370102	深圳市第二职业技术学校(计算机应用)(中本贯通)	国家中职教育改革 发展示范校	公办	中职	40	全住宿	面向全市招收ACD类考生	中本贯通对接深圳职业技术大学(深汕校区)
4	8370117	深圳市第二职业技术学校(新能源汽车运用与维修)(中本贯通)		公办		40	全住宿	面向全市招收ACD类考生	中本贯通对接深圳职业技术大学(深汕校区)
5	8320124	深圳市第三职业技术学校(工业机器人技术应用)	省级重点	公办	中职	63	全住宿	面向全市招收ACD类考生	
6	8320128	深圳市第三职业技术学校(智能设备运行与维护)		公办		63	全住宿	面向全市招收ACD类考生	
7	8370132	深圳技师学院(室内设计)(长学制)	国家级重点	公办	高技	46	全住宿	面向全市招收ACD类考生	长学制对接深圳城市职业学院;无色盲色弱
8	8330129	深圳技师学院(机电一体化技术)(三二分段)		公办	高技	45	全住宿	面向全市招收ACD类考生	三二分段对接深圳城市职业学院
9	8350101	深圳鹏城技师学院(低空飞行器技术应用)	国家级重点	公办	高技	35	全住宿	面向全市招收ACD类考生	
10	8350103	深圳鹏城技师学院(智能机器人应用与维护)		公办	高技	35	全住宿	面向全市招收ACD类考生	
11	8370405	深圳市福田区华强职业技术学校(计算机应用)(中本贯通)	国家中职教育改革 发展示范校	公办	中职	40	走读	面向全市招收ACD类考生	中本贯通对接深圳信息职业技术大学
12	8330404	深圳市福田区华强职业技术学校(电子商务)(三二分段)		公办		45	走读	面向全市招收ACD类考生	三二分段对接深圳职业技术大学(深汕校区)
13	8320301	深圳市行知职业技术学校(数字影像技术)	国家级重点	公办	中职	45	部分住宿	面向全市招收ACD类考生	
14	8320302	深圳市行知职业技术学校(艺术设计与制作)		公办		45	部分住宿	面向全市招收ACD类考生	
15	8370505	深圳市博伦职业技术学校(电子商务)(中本贯通)	省级重点	公办	中职	40	部分住宿	面向全市招收ACD类考生	中本贯通对接深圳职业技术大学
16	8370501	深圳市博伦职业技术学校(人工智能技术与应用)(长学制)		公办		90	部分住宿	面向全市招收ACD类考生	长学制对接深圳职业技术大学
17	8370610	深圳市宝安区职业技术学校(数控技术应用)(中本贯通)	国家中职教育改革 发展示范校	公办	中职	40	全住宿	面向全市招收ACD类考生	中本贯通对接深圳职业技术大学(深汕校区); 不招单色识别不全者
18	8370601	深圳市宝安区职业技术学校(服装设计与工艺)(长学制)		公办		40	全住宿	面向全市招收ACD类考生	长学制对接深圳职业技术大学;无色盲色弱
19	8320708	深圳市龙岗职业技术学校(动漫与游戏制作)	国家中职教育改革 发展示范校	公办	中职	55	全住宿	面向全市招收ACD类考生	
20	8320705	深圳市龙岗职业技术学校(工业机器人技术应用)		公办		110	全住宿	面向全市招收ACD类考生	
21	8370706	深圳市龙岗区第二职业技术学校(社区公共事务管理)(中本贯通)	省级重点	公办	中职	30	全住宿	面向全市招收ACD类考生	中本贯通对接韩山师范学院
22	8320714	深圳市龙岗区第二职业技术学校(动漫与游戏制作)		公办		100	全住宿	面向全市招收ACD类考生	

招生学校计划及代码表

(注: A 类指具有深圳户籍的考生; C 类指符合政府有关政策考生; D 类指除 A、C 类考生外, 符合参加统一划线录取条件的考生。)

中职技工类学校

序号	学校代码	学校名称	学校等级	办学性质	办学类型	招生计划(人)	住宿情况	招生范围	备注
1	8800129	深圳艺术学校	省级重点	公办	中专	80	全住宿	面向全市招收 ACD 类考生	具体招生办法详询学校
2	8800130	深圳市体育运动学校		公办	中专	250	全住宿	面向全市招收 ACD 类考生	具体招生办法详询学校
3	8320103	深圳市第一职业技术学校(艺术设计与制作)		公办	中职	50	走读	面向全市招收 ACD 类考生	
4	8320105	深圳市第一职业技术学校(会计事务)		公办	中职	50	走读	面向全市招收 ACD 类考生	
5	8320107	深圳市第一职业技术学校(直播电商服务)		公办	中职	50	走读	面向全市招收 ACD 类考生	
6	8320179	深圳市第一职业技术学校(跨境电商)		公办	中职	50	走读	面向全市招收 ACD 类考生	
7	8320101	深圳市第一职业技术学校(计算机应用)		公办	中职	50	走读	面向全市招收 ACD 类考生	
8	8320104	深圳市第一职业技术学校(大数据技术应用)		公办	中职	50	走读	面向全市招收 ACD 类考生	
9	8320108	深圳市第一职业技术学校(物联网技术应用)		公办	中职	50	走读	面向全市招收 ACD 类考生	
10	8320110	深圳市第一职业技术学校(界面设计与制作)		公办	中职	50	走读	面向全市招收 ACD 类考生	
11	8320192	深圳市第一职业技术学校(人工智能技术与应用)		公办	中职	50	走读	面向全市招收 ACD 类考生	
12	8330108	深圳市第一职业技术学校(环境治理技术)(三二分段)		公办	中职	30	全住宿	面向全市招收 ACD 类考生	三二分段对接深圳信息职业技术学院
13	8330126	深圳市第一职业技术学校(制药技术应用)(三二分段)		公办	中职	40	全住宿	面向全市招收 ACD 类考生	三二分段对接深圳职业技术学院
14	8370120	深圳市第一职业技术学校(计算机网络技术)(长学制)		公办	中职	100	走读	面向全市招收 ACD 类考生	长学制对接深圳信息职业技术学院
15	8370104	深圳市第一职业技术学校(智能化生产线安装与运维)(长学制)		公办	中职	100	走读	面向全市招收 ACD 类考生	长学制对接深圳信息职业技术学院
16	8370115	深圳市第一职业技术学校(纳税事务)(长学制)		公办	中职	100	走读	面向全市招收 ACD 类考生	长学制对接深圳信息职业技术学院
17	8370116	深圳市第一职业技术学校(制药技术应用)(长学制)		公办	中职	45	全住宿	面向全市招收 ACD 类考生	长学制对接深圳职业技术学院
18	8370121	深圳市第一职业技术学校(药品食品检验)(长学制)		公办	中职	45	全住宿	面向全市招收 ACD 类考生	长学制对接深圳职业技术学院
19	8320112	深圳市第二职业技术学校(会计事务)		公办	中职	45	全住宿	面向全市招收 ACD 类考生	
20	8320113	深圳市第二职业技术学校(新能源汽车运用与维修)		公办	中职	25	全住宿	面向全市招收 ACD 类考生	
21	8320193	深圳市第二职业技术学校(无人机操控与维护)		公办	中职	25	全住宿	面向全市招收 ACD 类考生	
22	8320114	深圳市第二职业技术学校(汽车运用与维修)		公办	中职	25	全住宿	面向全市招收 ACD 类考生	
23	8320115	深圳市第二职业技术学校(物流服务与管理)		公办	中职	45	全住宿	面向全市招收 ACD 类考生	
24	8320116	深圳市第二职业技术学校(中餐烹饪)		公办	中职	50	全住宿	面向全市招收 ACD 类考生	
25	8320117	深圳市第二职业技术学校(商务英语)		公办	中职	45	全住宿	面向全市招收 ACD 类考生	
26	8320118	深圳市第二职业技术学校(艺术设计与制作)		公办	中职	45	全住宿	面向全市招收 ACD 类考生	
27	8320119	深圳市第二职业技术学校(社区公共事务管理)		公办	中职	45	全住宿	面向全市招收 ACD 类考生	
28	8320120	深圳市第二职业技术学校(电子商务)		公办	中职	45	全住宿	面向全市招收 ACD 类考生	
29	8320121	深圳市第二职业技术学校(服务机器人装配与维护)		公办	中职	40	全住宿	面向全市招收 ACD 类考生	
30	8320184	深圳市第二职业技术学校(动漫与游戏制作)		公办	中职	40	全住宿	面向全市招收 ACD 类考生	
31	8330110	深圳市第二职业技术学校(计算机应用)(三二分段)		公办	中职	45	全住宿	面向全市招收 ACD 类考生	三二分段对接深圳职业技术学院(深汕校区)
32	8330112	深圳市第二职业技术学校(社区公共事务管理)(三二分段)		公办	中职	45	全住宿	面向全市招收 ACD 类考生	三二分段对接深圳职业技术学院(深汕校区)
33	8330127	深圳市第二职业技术学校(网络信息安全)(三二分段)		公办	中职	40	全住宿	面向全市招收 ACD 类考生	三二分段对接深圳职业技术学院(深汕校区)
34	8330128	深圳市第二职业技术学校(电子商务)(三二分段)		公办	中职	40	全住宿	面向全市招收 ACD 类考生	三二分段对接深圳职业技术学院(深汕校区)
35	8370106	深圳市第二职业技术学校(智能网联汽车技术)(长学制)		公办	中职	90	全住宿	面向全市招收 ACD 类考生	长学制对接深圳职业技术学院(深汕校区)
36	8370107	深圳市第二职业技术学校(会计事务)(长学制)		公办	中职	90	全住宿	面向全市招收 ACD 类考生	长学制对接深圳职业技术学院(深汕校区)
37	8370108	深圳市第二职业技术学校(人工智能技术与应用)(长学制)		公办	中职	80	全住宿	面向全市招收 ACD 类考生	长学制对接深圳职业技术学院(深汕校区)
38	8370109	深圳市第二职业技术学校(动漫与游戏制作)(长学制)		公办	中职	40	全住宿	面向全市招收 ACD 类考生	长学制对接深圳职业技术学院(深汕校区)
39	8370122	深圳市第二职业技术学校(电子商务)(长学制)		公办	中职	45	全住宿	面向全市招收 ACD 类考生	长学制对接深圳职业技术学院(深汕校区)
40	8370123	深圳市第二职业技术学校(计算机应用)(长学制)		公办	中职	45	全住宿	面向全市招收 ACD 类考生	长学制对接深圳职业技术学院(深汕校区)
41	8320131	深圳市新鹏职业高级中学(电子商务)		公办	中职	45	全住宿	面向全市招收 ACD 类考生	
42	8320132	深圳市新鹏职业高级中学(高星级饭店运营与管理)		公办	中职	135	全住宿	面向全市招收 ACD 类考生	
43	8320133	深圳市新鹏职业高级中学(汽车运用与维修)		公办	中职	45	全住宿	面向全市招收 ACD 类考生	
44	8320134	深圳市开放职业技术学校(智能化生产线安装与运维)		公办	中职	100	全住宿	面向全市招收 ACD 类考生	
45	8320136	深圳市开放职业技术学校(动漫与游戏制作)		公办	中职	100	全住宿	面向全市招收 ACD 类考生	
46	8320137	深圳市开放职业技术学校(工业机器人技术应用)		公办	中职	50	全住宿	面向全市招收 ACD 类考生	
47	8320138	深圳市开放职业技术学校(计算机网络技术)		公办	中职	150	全住宿	面向全市招收 ACD 类考生	
48	8320142	深圳市开放职业技术学校(电子商务)		公办	中职	50	全住宿	面向全市招收 ACD 类考生	
49	8320139	深圳市开放职业技术学校(工艺品设计与制作)(走读班)		公办	中职	50	走读	面向全市招收 ACD 类考生	
50	8320141	深圳市开放职业技术学校(康养休闲旅游服务)(走读班)		公办	中职	90	走读	面向全市招收 ACD 类考生	
51	8320143	深圳市开放职业技术学校(艺术设计与制作)(走读班)		公办	中职	90	走读	面向全市招收 ACD 类考生	
52	8320135	深圳市开放职业技术学校(无人机操控与维护)(走读班)		公办	中职	50	走读	面向全市招收 ACD 类考生	
53	8320122	深圳市开放职业技术学校(智慧健康养老服务)(走读班)		公办	中职	90	走读	面向全市招收 ACD 类考生	
54	8330103	深圳市开放职业技术学校(物流服务与管理)(三二分段)		公办	中职	40	走读	面向全市招收 ACD 类考生	三二分段对接深圳信息职业技术学院
55	8330104	深圳市开放职业技术学校(电子商务)(三二分段)		公办	中职	40	全住宿	面向全市招收 ACD 类考生	三二分段对接深圳信息职业技术学院
56	8370112	深圳市开放职业技术学校(现代通信技术应用)(长学制)		公办	中职	80	全住宿	面向全市招收 ACD 类考生	长学制对接深圳职业技术学院(深汕校区)
57	8370113	深圳市开放职业技术学校(城市轨道交通运营服务)(长学制)		公办	中职	80	全住宿	面向全市招收 ACD 类考生	长学制对接深圳职业技术学院(深汕校区)
58	8370114	深圳市开放职业技术学校(工业机器人技术应用)(长学制)		公办	中职	40	全住宿	面向全市招收 ACD 类考生	长学制对接深圳职业技术学院(深汕校区)
59	8320123	深圳市第三职业技术学校(工业互联网技术与应用)		公办	中职	90	全住宿	面向全市招收 ACD 类考生	
60	8320125	深圳市第三职业技术学校(光伏工程技术与应用)		公办	中职	50	全住宿	面向全市招收 ACD 类考生	
61	8320127	深圳市第三职业技术学校(电子商务)		公办	中职	90	全住宿	面向全市招收 ACD 类考生	
62	8320129	深圳市第三职业技术学校(移动应用技术与服务)		公办	中职	50	全住宿	面向全市招收 ACD 类考生	
63	8320130	深圳市第三职业技术学校(物流服务与管理)		公办	中职	100	全住宿	面向全市招收 ACD 类考生	
64	8320180	深圳市第三职业技术学校(电梯安装与维修保养)		公办	中职	50	全住宿	面向全市招收 ACD 类考生	
65	8330113	深圳市第三职业技术学校(工业机器人技术应用)(三二分段)		公办	中职	40	全住宿	面向全市招收 ACD 类考生	三二分段对接广东交通职业技术学院
66	8330115	深圳市第三职业技术学校(物联网技术应用)(三二分段)		公办	中职	50	全住宿	面向全市招收 ACD 类考生	三二分段对接广东交通职业技术学院
67	8330118	深圳市第三职业技术学校(会计事务)(三二分段)		公办	中职	40	全住宿	面向全市招收 ACD 类考生	三二分段对接深圳信息职业技术学院
68	8330119	深圳市第三职业技术学校(移动应用技术与服务)(三二分段)		公办	中职	40	全住宿	面向全市招收 ACD 类考生	三二分段对接广东科学技术职业学院
69	8370110	深圳市第三职业技术学校(计算机网络技术)(长学制)		公办	中职	100	全住宿	面向全市招收 ACD 类考生	长学制对接深圳信息职业技术学院
70	8370111	深圳市第三职业技术学校(建筑智能化设备安装与运维)(长学制)		公办	中职	50	全住宿	面向全市招收 ACD 类考生	长学制对接深圳信息职业技术学院
71	8320151	深圳市奋达职业技术学校(电子商务)		民办	中职	110	全住宿	面向全市招收 ACD 类考生	
72	8320152	深圳市奋达职业技术学校(计算机平面设计)		民办	中职	100	全住宿	面向全市招收 ACD 类考生	
73	8320153	深圳市奋达职业技术学校(工业机器人技术应用)		民办	中职	200	全住宿	面向全市招收 ACD 类考生	
74	8320154	深圳市奋达职业技术学校(计算机应用)		民办	中职	450	全住宿	面向全市招收 ACD 类考生	
75	8320155	深圳市奋达职业技术学校(软件与信息服务)		民办	中职	50	全住宿	面向全市招收 ACD 类考生	
76	8320156	深圳市奋达职业技术学校(艺术设计与制作)		民办	中职	400	全住宿	面向全市招收 ACD 类考生	
77	8320157	深圳市奋达职业技术学校(新能源汽车运用与维修)		民办	中职	100	全住宿	面向全市招收 ACD 类考生	
78	8320158	深圳市奋达职业技术学校(数字媒体技术应用)		民办	中职	110	全住宿	面向全市招收 ACD 类考生	
79	8320159	深圳市奋达职业技术学校(无人机操控与维护)		民办	中职	200	全住宿	面向全市招收 ACD 类考生	
80	8320160	深圳市奋达职业技术学校(动漫与游戏制作)		民办	中职	150	全住宿	面向全市招收 ACD 类考生	
81	8320161	深圳市奋达职业技术学校(人工智能技术与应用)		民办	中职	100	全住宿	面向全市招收 ACD 类考生	
82	8320174	深圳市奋达职业技术学校(电子商务)坪山教学点		民办	中职	100	全住宿	面向全市招收 ACD 类考生	
83	8320176	深圳市奋达职业技术学校(动漫与游戏制作)坪山教学点		民办	中职	100	全住宿	面向全市招收 ACD 类考生	
84	8320177	深圳市奋达职业技术学校(艺术设计与制作)坪山教学点		民办	中职	200	全住宿	面向全市招收 ACD 类考生	
85	8320178	深圳市奋达职业技术学校(计算机应用)坪山教学点		民办	中职	400	全住宿	面向全市招收 ACD 类考生	
86	8330105	深圳市奋达职业技术学校(新能源汽车运用与维修)(三二分段)		民办	中职	50	全住宿	面向全市招收 ACD 类考生	三二分段对接广州城建职业学院
87	8330106	深圳市奋达职业技术学校(软件与信息服务)(三二分段)		民办	中职	50	全住宿	面向全市招收 ACD 类考生	三二分段对接广州城建职业学院
88	8330107	深圳市奋达职业技术学校(建筑装饰技术)(三二分段)		民办	中职	50	全住宿	面向全市招收 ACD 类考生	三二分段对接广州城建职业学院
89	8330109	深圳市奋达职业技术学校(数字媒体技术应用)(三二分段)		民办	中职	40	全住宿	面向全市招收 ACD 类考生	三二分段对接揭阳职业技术学院
90	8330111	深圳市奋达职业技术学校(电子商务)(三二分段)		民办	中职	40	全住宿	面向全市招收 ACD 类考生	三二分段对接揭阳职业技术学院
91	8320162	深圳市中嘉职业技术学校(计算机平面设计)		民办	中职	80	全住宿	面向全市招收 ACD 类考生	
92	8320163	深圳市中嘉职业技术学校(电子商务)		民办	中职	270	全住宿	面向全市招收 ACD 类考生	
93	8320164	深圳市中嘉职业技术学校(服装设计与工艺)		民办	中职	40	全住宿	面向全市招收 ACD 类考生	
94	8320165	深圳市中嘉职业技术学校(航空服务)		民办	中职	80	全住宿	面向全市招收 ACD 类考生	
95	8320166	深圳市中嘉职业技术学校(计算机应用)		民办	中职	270	全住宿	面向全市招收 ACD 类考生	
96	8320167	深圳市中嘉职业技术学校(动漫与游戏制作)		民办	中职	200	全住宿	面向全市招收 ACD 类考生	
97	8320168	深圳市中嘉职业技术学校(会计事务)		民办	中职	80	全住宿	面向全市招收 ACD 类考生	
98	8320169	深圳市中嘉职业技术学校(幼儿教育)		民办	中职	50	全住宿	面向全市招收 ACD 类考生	

招生学校计划及代码表

(注: A类指具有深圳户籍的考生; C类指符合政府有关政策考生; D类指除A、C类考生外,符合参加统一划线录取条件的考生。)

中职技工类学校

序号	学校代码	学校名称	学校等级	办学性质	办学类型	招生计划(人)	住宿情况	招生范围	备注
99	8320170	深圳市中嘉职业技术学校(商务英语)	国家级重点	民办	中职	80	全住宿	面向全市招收ACD类考生	
100	8320171	深圳市中嘉职业技术学校(城市轨道交通运营服务)		民办	中职	80	全住宿	面向全市招收ACD类考生	
101	8320172	深圳市中嘉职业技术学校(艺术设计与制作)		民办	中职	200	全住宿	面向全市招收ACD类考生	
102	8320173	深圳市中嘉职业技术学校(汽车运用与维修)		民办	中职	80	全住宿	面向全市招收ACD类考生	
103	8320183	深圳市中嘉职业技术学校(舞蹈表演)		民办	中职	50	全住宿	面向全市招收ACD类考生	
104	8320102	深圳市中嘉职业技术学校(人工智能技术与应用)		民办	中职	120	全住宿	面向全市招收ACD类考生	
105	8320140	深圳市中嘉职业技术学校(无人机操控与维护)		民办	中职	120	全住宿	面向全市招收ACD类考生	
106	8350104	深圳技师学院(工业设计)		公办	高技	45	全住宿	面向全市招收ACD类考生	5年制技师;无色盲色弱
107	8350110	深圳技师学院(智能光电技术应用)		公办	高技	92	全住宿	面向全市招收ACD类考生	
108	8350111	深圳技师学院(广告设计与制作)		公办	高技	45	全住宿	面向全市招收ACD类考生	5年制技师;无色盲色弱
109	8350115	深圳技师学院(工业机器人应用与维护)		公办	高技	45	全住宿	面向全市招收ACD类考生	5年制技师
110	8350116	深圳技师学院(3D打印技术应用)		公办	高技	47	全住宿	面向全市招收ACD类考生	
111	8350117	深圳技师学院(工业互联网与大数据应用)		公办	高技	47	全住宿	面向全市招收ACD类考生	
112	8350123	深圳技师学院(传播与策划)		公办	高技	47	全住宿	面向全市招收ACD类考生	无色盲色弱
113	8350127	深圳技师学院(网络营销与直播电商)		公办	高技	47	全住宿	面向全市招收ACD类考生	
114	8350131	深圳技师学院(智能医疗设备技术)		公办	高技	46	全住宿	面向全市招收ACD类考生	
115	8330130	深圳技师学院(计算机动画制作)(三二分段)		公办	高技	135	全住宿	面向全市招收ACD类考生	三二分段对接深圳城市职业学院;无色盲色弱
116	8330132	深圳技师学院(航空服务)(三二分段)		公办	高技	88	全住宿	面向全市招收ACD类考生	三二分段对接深圳城市职业学院;男生净身高170cm以上,女生净身高160cm以上;无色盲色弱
117	8330102	深圳技师学院(珠宝首饰鉴定与营销)(三二分段)		公办	高技	45	全住宿	面向全市招收ACD类考生	三二分段对接深圳城市职业学院;无色盲色弱
118	8330117	深圳技师学院(新能源汽车检测与维修)(三二分段)		公办	高技	90	全住宿	面向全市招收ACD类考生	三二分段对接深圳城市职业学院
119	8330140	深圳技师学院(药物制剂)(三二分段)		公办	高技	45	全住宿	面向全市招收ACD类考生	三二分段对接深圳城市职业学院;无色盲色弱
120	8330120	深圳技师学院(环境艺术设计)(三二分段)		公办	高技	45	全住宿	面向全市招收ACD类考生	三二分段对接深圳城市职业学院
121	8370124	深圳技师学院(机电一体化技术)(长学制)		公办	高技	45	全住宿	面向全市招收ACD类考生	长学制对接深圳城市职业学院
122	8370118	深圳技师学院(珠宝首饰设计与制作)(长学制)		公办	高技	80	全住宿	面向全市招收ACD类考生	长学制对接深圳城市职业学院;无色盲色弱
123	8370119	深圳技师学院(应用生物技术)(长学制)		公办	高技	46	全住宿	面向全市招收ACD类考生	长学制对接深圳城市职业学院;无色盲色弱
124	8370125	深圳技师学院(航空服务)(长学制)		公办	高技	45	全住宿	面向全市招收ACD类考生	长学制对接深圳城市职业学院;男生净身高170cm以上,女生净身高160cm以上;无色盲色弱
125	8370126	深圳技师学院(云计算技术应用)(长学制)		公办	高技	135	全住宿	面向全市招收ACD类考生	长学制对接深圳城市职业学院
126	8370127	深圳技师学院(通信网络应用)(长学制)		公办	高技	46	全住宿	面向全市招收ACD类考生	长学制对接深圳城市职业学院
127	8370128	深圳技师学院(现代物流)(长学制)		公办	高技	46	全住宿	面向全市招收ACD类考生	长学制对接深圳城市职业学院
128	8370129	深圳技师学院(商务数据分析与应用)(长学制)		公办	高技	45	全住宿	面向全市招收ACD类考生	长学制对接深圳城市职业学院
129	8370130	深圳技师学院(数字媒体技术应用)(长学制)		公办	高技	92	全住宿	面向全市招收ACD类考生	长学制对接深圳城市职业学院;无色盲色弱
130	8370131	深圳技师学院(环境艺术设计)(长学制)		公办	高技	90	全住宿	面向全市招收ACD类考生	长学制对接深圳城市职业学院
131	8350135	深圳鹏城技师学院(消防工程技术)		公办	高技	35	全住宿	面向全市招收ACD类考生	
132	8350189	深圳鹏城技师学院(云计算技术应用)	公办	高技	35	全住宿	面向全市招收ACD类考生		
133	8350190	深圳鹏城技师学院(电子商务)	公办	高技	35	全住宿	面向全市招收ACD类考生		
134	8350136	深圳鹏城技师学院(电子商务)(走读班)	公办	高技	35	走读	面向全市招收ACD类考生		
135	8350138	深圳鹏城技师学院(楼宇智能化技术)	公办	高技	35	全住宿	面向全市招收ACD类考生		
136	8350139	深圳鹏城技师学院(楼宇智能化技术)(走读班)	公办	高技	35	走读	面向全市招收ACD类考生		
137	8350179	深圳鹏城技师学院(大数据应用技术)	公办	高技	35	全住宿	面向全市招收ACD类考生		
138	8350140	深圳鹏城技师学院(人工智能技术应用)	公办	高技	35	全住宿	面向全市招收ACD类考生	5年制技师	
139	8350188	深圳鹏城技师学院(人工智能技术应用)(走读班)	公办	高技	35	走读	面向全市招收ACD类考生	5年制技师	
140	8350141	深圳鹏城技师学院(工业机器人应用与维护)	公办	高技	35	全住宿	面向全市招收ACD类考生		
141	8350142	深圳鹏城技师学院(工业机器人应用与维护)(走读班)	公办	高技	35	走读	面向全市招收ACD类考生		
142	8350143	深圳鹏城技师学院(数字化设计与制造)	公办	高技	35	全住宿	面向全市招收ACD类考生		
143	8350180	深圳鹏城技师学院(数字化设计与制造)(走读班)	公办	高技	35	走读	面向全市招收ACD类考生		
144	8350144	深圳鹏城技师学院(视觉训练与康复)	公办	高技	35	全住宿	面向全市招收ACD类考生		
145	8350147	深圳鹏城技师学院(视觉训练与康复)(走读班)	公办	高技	35	走读	面向全市招收ACD类考生		
146	8350112	深圳鹏城技师学院(家居产品设计与展示)	公办	高技	35	全住宿	面向全市招收ACD类考生		
147	8350181	深圳鹏城技师学院(家居产品设计与展示)(走读班)	公办	高技	35	走读	面向全市招收ACD类考生		
148	8350145	深圳鹏城技师学院(食品质量与安全)	公办	高技	35	全住宿	面向全市招收ACD类考生		
149	8350182	深圳鹏城技师学院(食品质量与安全)(走读班)	公办	高技	35	走读	面向全市招收ACD类考生		
150	8350146	深圳鹏城技师学院(物联网应用技术)(走读班)	公办	高技	35	走读	面向全市招收ACD类考生		
151	8350148	深圳鹏城技师学院(新能源汽车检测与维修)	公办	高技	70	全住宿	面向全市招收ACD类考生		
152	8350149	深圳鹏城技师学院(新能源汽车检测与维修)(走读班)	公办	高技	35	走读	面向全市招收ACD类考生		
153	8350150	深圳鹏城技师学院(烹调工艺与营养)	公办	高技	35	全住宿	面向全市招收ACD类考生		
154	8350120	深圳鹏城技师学院(烹调工艺与营养)(走读班)	公办	高技	35	走读	面向全市招收ACD类考生		
155	8350152	深圳鹏城技师学院(工业互联网与大数据应用)	公办	高技	35	全住宿	面向全市招收ACD类考生		
156	8350151	深圳鹏城技师学院(工业互联网与大数据应用)(走读班)	公办	高技	35	走读	面向全市招收ACD类考生		
157	8350153	深圳鹏城技师学院(移动互联网应用技术)	公办	高技	35	全住宿	面向全市招收ACD类考生		
158	8350154	深圳鹏城技师学院(移动互联网应用技术)(走读班)	公办	高技	35	走读	面向全市招收ACD类考生		
159	8350155	深圳鹏城技师学院(现代物流)	公办	高技	35	全住宿	面向全市招收ACD类考生	5年制技师	
160	8350156	深圳鹏城技师学院(现代物流)(走读班)	公办	高技	35	走读	面向全市招收ACD类考生	5年制技师	
161	8350157	深圳鹏城技师学院(数控编程)	公办	高技	35	全住宿	面向全市招收ACD类考生		
162	8350158	深圳鹏城技师学院(新媒体与互联网应用)	公办	高技	35	全住宿	面向全市招收ACD类考生		
163	8350183	深圳鹏城技师学院(新媒体与互联网应用)(走读班)	公办	高技	35	走读	面向全市招收ACD类考生		
164	8350159	深圳鹏城技师学院(电子产品检测与认证)	公办	高技	35	全住宿	面向全市招收ACD类考生		
165	8350184	深圳鹏城技师学院(电子产品检测与认证)(走读班)	公办	高技	35	走读	面向全市招收ACD类考生		
166	8350134	深圳鹏城技师学院(会展设计)	公办	高技	35	全住宿	面向全市招收ACD类考生		
167	8350185	深圳鹏城技师学院(会展设计)(走读班)	公办	高技	35	走读	面向全市招收ACD类考生		
168	8350187	深圳鹏城技师学院(智能网联汽车技术应用)	公办	高技	35	全住宿	面向全市招收ACD类考生		
169	8350124	深圳鹏城技师学院(智能网联汽车技术应用)(走读班)	公办	高技	35	走读	面向全市招收ACD类考生		
170	8320402	深圳市福田区华强职业技术学校(金融事务)(金融大数据处理方向)	公办	中职	96	走读	面向全市招收ACD类考生		
171	8320403	深圳市福田区华强职业技术学校(会计事务)(智能财税方向)	公办	中职	48	走读	面向全市招收ACD类考生		
172	8320404	深圳市福田区华强职业技术学校(服务机器人装配与维护)	公办	中职	46	走读	面向全市招收ACD类考生		
173	8320405	深圳市福田区华强职业技术学校(数字媒体技术应用)	公办	中职	48	走读	面向全市招收ACD类考生		
174	8320406	深圳市福田区华强职业技术学校(物流服务与管理)	公办	中职	40	走读	面向全市招收ACD类考生		
175	8320407	深圳市福田区华强职业技术学校(跨境电子商务)	公办	中职	50	走读	面向全市招收ACD类考生		
176	8320408	深圳市福田区华强职业技术学校(旅游服务与管理)(数智文旅方向)	公办	中职	40	走读	面向全市招收ACD类考生		
177	8320409	深圳市福田区华强职业技术学校(工业机器人技术应用)	公办	中职	50	走读	面向全市招收ACD类考生		
178	8320410	深圳市福田区华强职业技术学校(高级饭店运营与管理)(数字化运营方向)	公办	中职	40	走读	面向全市招收ACD类考生		
179	8320411	深圳市福田区华强职业技术学校(艺术设计与制作)	公办	中职	48	走读	面向全市招收ACD类考生		
180	8320412	深圳市福田区华强职业技术学校(人工智能技术与应用)	公办	中职	48	走读	面向全市招收ACD类考生		
181	8320413	深圳市福田区华强职业技术学校(大数据技术应用)	公办	中职	48	走读	面向全市招收ACD类考生		
182	8320414	深圳市福田区华强职业技术学校(无人机操控与维护)	公办	中职	48	走读	面向全市招收ACD类考生		
183	8330402	深圳市福田区华强职业技术学校(动漫与游戏设计)(三二分段)	公办	中职	65	走读	面向全市招收ACD类考生	三二分段对接深圳职业技术大学(深汕校区);不招色盲	
184	8370401	深圳市福田区华强职业技术学校(艺术设计与制作)(长学制)	公办	中职	60	走读	面向全市招收ACD类考生	长学制对接深圳信息职业技术大学;不招色盲	
185	8370402	深圳市福田区华强职业技术学校(计算机应用)(长学制)	公办	中职	100	走读	面向全市招收ACD类考生	长学制对接深圳信息职业技术大学	
186	8370403	深圳市福田区华强职业技术学校(计算机网络技术)(长学制)	公办	中职	85	走读	面向全市招收ACD类考生	长学制对接深圳职业技术大学(深汕校区)	
187	8370404	深圳市福田区华强职业技术学校(电子商务)(长学制)	公办	中职	45	走读	面向全市招收ACD类考生	长学制对接深圳职业技术大学(深汕校区)	
188	8320304	深圳市行知职业技术学校(电子商务)	公办	中职	45	部分住宿	面向全市招收ACD类考生		
189	8320305	深圳市行知职业技术学校(工艺美术)	公办	中职	45	部分住宿	面向全市招收ACD类考生		
190	8320307	深圳市行知职业技术学校(绘画)	公办	中职	90	全住宿	面向全市招收ACD类考生		
191	8320309	深圳市行知职业技术学校(首饰设计与制作)	公办	中职	40	部分住宿	面向全市招收ACD类考生		
192	8320310	深圳市行知职业技术学校(无人机操控与维护)	公办	中职	40	部分住宿	面向全市招收ACD类考生		
193	8320308	深圳市行知职业技术学校(音乐表演)	公办	中职	40	全住宿	面向全市招收ACD类考生		
194	8370301	深圳市行知职业技术学校(数字影像技术)(长学制)	公办	中职	50	部分住宿	面向全市招收ACD类考生	长学制对接深圳信息职业技术大学	
195	8370302	深圳市行知职业技术学校(动漫与游戏制作)(长学制)	公办	中职	70	部分住宿	面向全市招收ACD类考生	长学制对接深圳职业技术大学(深汕校区)	

招生学校计划及代码表

(注: A类指具有深圳户籍的考生; C类指符合政府有关政策考生; D类指除A、C类考生外,符合参加统一划线录取条件的考生。)

中职技工类学校

序号	学校代码	学校名称	学校等级	办学性质	办学类型	招生计划(人)	住宿情况	招生范围	备注	
196	8320801	深圳市盐港中学	市一级	公办	中职	80	全住宿	面向全市招收ACD类考生		
197	8320802	深圳市盐港中学(计算机应用)(走读班)		公办	中职	90	走读	面向全市招收ACD类考生		
198	8320803	深圳市盐港中学(首饰设计与制作)(走读班)		公办	中职	90	走读	面向全市招收ACD类考生		
199	8320804	深圳市盐港中学(艺术设计与制作)(走读班)		公办	中职	165	走读	面向全市招收ACD类考生		
200	8320805	深圳市盐港中学(物流服务与管理)(走读班)		公办	中职	45	走读	面向全市招收ACD类考生		
201	8320806	深圳市盐港中学(计算机网络技术)(走读班)		公办	中职	90	走读	面向全市招收ACD类考生		
202	8320807	深圳市盐港中学(城市轨道交通运营服务)(走读班)		公办	中职	45	走读	面向全市招收ACD类考生		
203	8330801	深圳市盐港中学(纺织技术与服务)(三二分段)(走读班)		公办	中职	45	走读	面向全市招收ACD类考生	三二分段对接广东职业技术学院	
204	8370801	深圳市盐港中学(物流服务与管理)(长学制)(走读班)		公办	中职	100	走读	面向全市招收ACD类考生	长学制对接深圳信息职业技术大学	
205	8320501	深圳市博伦职业技术学校(首饰设计与制作)		省级重点	公办	中职	96	部分住宿	面向全市招收ACD类考生	
206	8320503	深圳市博伦职业技术学校(电子商务)	公办		中职	140	部分住宿	面向全市招收ACD类考生		
207	8320504	深圳市博伦职业技术学校(会计事务)	公办		中职	50	部分住宿	面向全市招收ACD类考生		
208	8320505	深圳市博伦职业技术学校(运动训练)	公办		中职	45	部分住宿	面向全市招收ACD类考生		
209	8320508	深圳市博伦职业技术学校(艺术设计与制作)	公办		中职	98	部分住宿	面向全市招收ACD类考生		
210	8320509	深圳市博伦职业技术学校(物联网技术应用)	公办		中职	96	部分住宿	面向全市招收ACD类考生		
211	8320510	深圳市博伦职业技术学校(影像与影视技术)	公办		中职	96	部分住宿	面向全市招收ACD类考生		
212	8320511	深圳市博伦职业技术学校(音乐表演)	公办		中职	48	部分住宿	面向全市招收ACD类考生		
213	8320502	深圳市博伦职业技术学校(宝石加工与检测)	公办		中职	96	部分住宿	面向全市招收ACD类考生		
214	8320506	深圳市博伦职业技术学校(园林技术)	公办		中职	48	部分住宿	面向全市招收ACD类考生		
215	8320507	深圳市博伦职业技术学校(食品加工工艺)	公办		中职	50	部分住宿	面向全市招收ACD类考生		
216	8330501	深圳市博伦职业技术学校(首饰设计与制作)(三二分段)	公办		中职	30	部分住宿	面向全市招收ACD类考生	三二分段对接深圳职业技术大学	
217	8330502	深圳市博伦职业技术学校(食品安全与检测技术)(三二分段)	公办		中职	40	部分住宿	面向全市招收ACD类考生	三二分段对接深圳职业技术大学	
218	8330504	深圳市博伦职业技术学校(计算机应用)(三二分段)	公办		中职	45	部分住宿	面向全市招收ACD类考生	三二分段对接深圳职业技术大学	
219	8370502	深圳市博伦职业技术学校(宝石加工与检测)(长学制)	公办		中职	40	部分住宿	面向全市招收ACD类考生	长学制对接深圳职业技术大学	
220	8370504	深圳市博伦职业技术学校(工业机器人技术应用)(长学制)	公办		中职	80	部分住宿	面向全市招收ACD类考生	长学制对接深圳职业技术大学	
221	8320601	深圳市宝安职业技术学校(动漫与游戏制作)	国家中职教育改革发展示范校		公办	中职	80	全住宿	面向全市招收ACD类考生	
222	8320602	深圳市宝安职业技术学校(会计事务)			公办	中职	200	全住宿	面向全市招收ACD类考生	
223	8320603	深圳市宝安职业技术学校(电子商务)			公办	中职	90	全住宿	面向全市招收ACD类考生	
224	8320604	深圳市宝安职业技术学校(计算机网络技术)			公办	中职	50	全住宿	面向全市招收ACD类考生	
225	8320605	深圳市宝安职业技术学校(数控技术应用)		公办	中职	40	全住宿	面向全市招收ACD类考生	不招单色识别不全者	
226	8320607	深圳市宝安职业技术学校(人工智能技术与应用)		公办	中职	50	全住宿	面向全市招收ACD类考生		
227	8320608	深圳市宝安职业技术学校(新能源汽车运用与维修)		公办	中职	40	全住宿	面向全市招收ACD类考生	不招单色识别不全者	
228	8320610	深圳市宝安职业技术学校(商务英语)		公办	中职	65	全住宿	面向全市招收ACD类考生		
229	8320611	深圳市宝安职业技术学校(工业机器人技术应用)		公办	中职	45	全住宿	面向全市招收ACD类考生	不招单色识别不全者;无色盲色弱	
230	8330602	深圳市宝安职业技术学校(会计事务)(三二分段)		公办	中职	35	全住宿	面向全市招收ACD类考生	三二分段对接广东科学技术职业学院	
231	8330603	深圳市宝安职业技术学校(计算机应用)(三二分段)		公办	中职	55	全住宿	面向全市招收ACD类考生	三二分段对接广东科学技术职业学院;不招单色识别不全者	
232	8330607	深圳市宝安职业技术学校(服装设计与工艺)(三二分段)		公办	中职	80	全住宿	面向全市招收ACD类考生	三二分段对接广东职业技术学院	
233	8330608	深圳市宝安职业技术学校(数控技术应用)(三二分段)		公办	中职	50	全住宿	面向全市招收ACD类考生	三二分段对接广东机电职业技术学院;不招单色识别不全者	
234	8330601	深圳市宝安职业技术学校(计算机网络技术)(三二分段)		公办	中职	50	全住宿	面向全市招收ACD类考生	三二分段对接广东科学技术职业学院	
235	8330610	深圳市宝安职业技术学校(动漫与游戏制作)(三二分段)		公办	中职	30	全住宿	面向全市招收ACD类考生	三二分段对接深圳职业技术大学(深汕校区);无色盲色弱	
236	8330604	深圳市宝安职业技术学校(物流服务与管理)(三二分段)		公办	中职	45	全住宿	面向全市招收ACD类考生	三二分段对接深圳职业技术大学(深汕校区)	
237	8330606	深圳市宝安职业技术学校(物流服务与管理)(三二分段)		公办	中职	45	全住宿	面向全市招收ACD类考生	三二分段对接广东理工职业学院	
238	8370602	深圳市宝安职业技术学校(物流服务与管理)(长学制)		公办	中职	90	全住宿	面向全市招收ACD类考生	长学制对接深圳职业技术大学(深汕校区)	
239	8370603	深圳市宝安职业技术学校(新能源汽车运用与维修)(长学制)		公办	中职	80	全住宿	面向全市招收ACD类考生	长学制对接深圳职业技术大学(深汕校区);不招单色识别不全者	
240	8370608	深圳市宝安职业技术学校(软件与信息服务)(长学制)		公办	中职	80	全住宿	面向全市招收ACD类考生	长学制对接深圳职业技术大学(深汕校区);不招单色识别不全者	
241	8320612	深圳市沙井职业高级中学(会计事务)	国家中职教育改革发展示范校	公办	中职	45	走读	面向全市招收ACD类考生		
242	8320613	深圳市沙井职业高级中学(电子商务)		公办	中职	90	走读	面向全市招收ACD类考生		
243	8320618	深圳市沙井职业高级中学(数控技术应用)(机器人应用方向)		公办	中职	45	走读	面向全市招收ACD类考生		
244	8330613	深圳市沙井职业高级中学(模具制造技术)(工业设计方向三二分段)		公办	中职	50	全住宿	面向全市招收ACD类考生	三二分段对接广东工贸职业技术学院	
245	8330614	深圳市沙井职业高级中学(中餐烹饪)(三二分段)		公办	中职	30	全住宿	面向全市招收ACD类考生	三二分段对接广东环境保护工程职业学院	
246	8330615	深圳市沙井职业高级中学(中餐烹饪)(三二分段)(走读班)		公办	中职	30	走读	面向全市招收ACD类考生	三二分段对接广东环境保护工程职业学院	
247	8330616	深圳市沙井职业高级中学(物联网技术应用)(三二分段)(走读班)		公办	中职	30	走读	面向全市招收ACD类考生	三二分段对接广东农工商职业技术学院	
248	8370605	深圳市沙井职业高级中学(数控技术应用)(长学制)		公办	中职	40	全住宿	面向全市招收ACD类考生	长学制对接深圳职业技术大学(深汕校区)	
249	8370609	深圳市沙井职业高级中学(数控技术应用)(长学制)(走读班)		公办	中职	40	走读	面向全市招收ACD类考生	长学制对接深圳职业技术大学(深汕校区)	
250	8370606	深圳市沙井职业高级中学(物联网技术应用)(长学制)		公办	中职	45	全住宿	面向全市招收ACD类考生	长学制对接深圳职业技术大学(深汕校区)	
251	8370612	深圳市沙井职业高级中学(物联网技术应用)(长学制)(走读班)		公办	中职	45	走读	面向全市招收ACD类考生	长学制对接深圳职业技术大学(深汕校区)	
252	8370607	深圳市沙井职业高级中学(数字媒体技术应用)(长学制)		公办	中职	40	全住宿	面向全市招收ACD类考生	长学制对接深圳职业技术大学(深汕校区)	
253	8370611	深圳市沙井职业高级中学(数字媒体技术应用)(长学制)(走读班)		公办	中职	40	走读	面向全市招收ACD类考生	长学制对接深圳职业技术大学(深汕校区)	
254	8320702	深圳市龙岗职业技术学校(艺术设计与制作)		省级重点	公办	中职	55	全住宿	面向全市招收ACD类考生	
255	8320703	深圳市龙岗职业技术学校(新能源汽车运用与维修)			公办	中职	100	全住宿	面向全市招收ACD类考生	
256	8320704	深圳市龙岗职业技术学校(机电技术应用)			公办	中职	55	全住宿	面向全市招收ACD类考生	
257	8320706	深圳市龙岗职业技术学校(汽车运用与维修)			公办	中职	55	全住宿	面向全市招收ACD类考生	
258	8320707	深圳市龙岗职业技术学校(计算机应用)			公办	中职	55	全住宿	面向全市招收ACD类考生	
259	8320710	深圳市龙岗职业技术学校(会计事务)			公办	中职	50	全住宿	面向全市招收ACD类考生	
260	8320711	深圳市龙岗职业技术学校(跨境电子商务)			公办	中职	50	全住宿	面向全市招收ACD类考生	
261	8320722	深圳市龙岗职业技术学校(数控技术应用)	公办		中职	55	全住宿	面向全市招收ACD类考生		
262	8330701	深圳市龙岗职业技术学校(社会文化艺术)(三二分段)	公办		中职	40	全住宿	面向全市招收ACD类考生	三二分段对接深圳信息职业技术大学	
263	8370701	深圳市龙岗职业技术学校(计算机网络技术)(长学制)	公办		中职	100	全住宿	面向全市招收ACD类考生	长学制对接深圳城市职业技术学院	
264	8370702	深圳市龙岗职业技术学校(物流服务与管理)(长学制)	公办		中职	100	全住宿	面向全市招收ACD类考生	长学制对接深圳城市职业技术学院	
265	8320712	深圳市龙岗区第二职业技术学校(电子商务)	公办		中职	52	全住宿	面向全市招收ACD类考生		
266	8320715	深圳市龙岗区第二职业技术学校(会展服务与管理)	公办		中职	52	全住宿	面向全市招收ACD类考生		
267	8320716	深圳市龙岗区第二职业技术学校(会计事务)	公办		中职	52	全住宿	面向全市招收ACD类考生		
268	8320717	深圳市龙岗区第二职业技术学校(物联网技术应用)	公办		中职	52	全住宿	面向全市招收ACD类考生		
269	8320719	深圳市龙岗区第二职业技术学校(金融事务)	公办		中职	52	全住宿	面向全市招收ACD类考生		
270	8320720	深圳市龙岗区第二职业技术学校(眼视光与配镜)	公办		中职	100	全住宿	面向全市招收ACD类考生		
271	8330703	深圳市龙岗区第二职业技术学校(会展服务与管理)(三二分段)	公办		中职	50	全住宿	面向全市招收ACD类考生	三二分段对接广东交通职业技术学院	
272	8330704	深圳市龙岗区第二职业技术学校(社区公共事务管理)(三二分段)	公办		中职	50	全住宿	面向全市招收ACD类考生	三二分段对接广东科学技术职业学院	
273	8330705	深圳市龙岗区第二职业技术学校(物联网技术应用)(三二分段)	公办		中职	40	全住宿	面向全市招收ACD类考生	三二分段对接深圳信息职业技术大学	
274	8370703	深圳市龙岗区第二职业技术学校(计算机网络技术)(长学制)	公办	中职	80	全住宿	面向全市招收ACD类考生	长学制对接深圳职业技术大学(深汕校区)		
275	8370704	深圳市龙岗区第二职业技术学校(网络信息安全)(长学制)	公办	中职	80	全住宿	面向全市招收ACD类考生	长学制对接深圳职业技术大学(深汕校区)		
276	8370705	深圳市龙岗区第二职业技术学校(高星级饭店运营与管理)(长学制)	公办	中职	90	全住宿	面向全市招收ACD类考生	长学制对接深圳职业技术大学(深汕校区)		
277	8370707	深圳市龙岗区第二职业技术学校(电子商务)(长学制)	公办	中职	90	全住宿	面向全市招收ACD类考生	长学制对接深圳信息职业技术大学		
278	8321001	深圳市龙华职业技术学校(工业机器人技术应用)	国家级重点	公办	中职	130	全住宿	面向全市招收ACD类考生		
279	8321002	深圳市龙华职业技术学校(人工智能技术与应用)		公办	中职	120	全住宿	面向全市招收ACD类考生		
280	8321003	深圳市龙华职业技术学校(大数据技术应用)		公办	中职	90	全住宿	面向全市招收ACD类考生		
281	8321005	深圳市龙华职业技术学校(幼儿教育)		公办	中职	130	全住宿	面向全市招收ACD类考生		
282	8371001	深圳市龙华职业技术学校(现代通信技术应用)(长学制)		公办	中职	100	全住宿	面向全市招收ACD类考生	长学制对接深圳信息职业技术大学	
283	8371002	深圳市龙华职业技术学校(网络信息安全)(长学制)		公办	中职	90	全住宿	面向全市招收ACD类考生	长学制对接深圳职业技术大学	
284	8320901	深圳市光明区中等职业技术学校(数字媒体技术应用)		公办	中职	40	全住宿	面向全市招收ACD类考生		
285	8320903	深圳市光明区中等职业技术学校(精细化工技术)		公办	中职	40	全住宿	面向全市招收ACD类考生	借址办学	
286	8320902	深圳市光明区中等职业技术学校(动漫与游戏设计)		公办	中职	40	全住宿	面向全市招收ACD类考生		
287	8350160	深圳市携创高级技工学校(美术设计与制作)(三年制)		民办	高技	150	全住宿	面向全市招收ACD类考生		
288	8350161	深圳市携创高级技工学校(计算机动画制作)(三年制)	民办	高技	60	全住宿	面向全市招收ACD类考生			

招生学校计划及代码表

(注: A类指具有深圳户籍的考生; C类指符合政府有关政策考生; D类指除A、C类考生外, 符合参加统一划线录取条件的考生。)

中职技工类学校

序号	学校代码	学校名称	学校等级	办学性质	办学类型	招生计划(人)	住宿情况	招生范围	备注
289	8350162	深圳市携创高级技工学校(计算机动画制作)(五年制)	国家级重点	民办	高技	40	全住宿	面向全市招收ACD类考生	
290	8350163	深圳市携创高级技工学校(电子商务)(三年制)		民办	高技	150	全住宿	面向全市招收ACD类考生	
291	8350178	深圳市携创高级技工学校(电子商务)(五年制)		民办	高技	50	全住宿	面向全市招收ACD类考生	
292	8350165	深圳市携创高级技工学校(舞蹈表演)(三年制)		民办	高技	50	全住宿	面向全市招收ACD类考生	
293	8350166	深圳市携创高级技工学校(电气自动化设备安装与维修)(三年制)		民办	高技	60	全住宿	面向全市招收ACD类考生	
294	8350166	深圳市携创高级技工学校(电气自动化设备安装与维修)(五年制)		民办	高技	40	全住宿	面向全市招收ACD类考生	
295	8350187	深圳市携创高级技工学校(数字媒体艺术)(三年制)		民办	高技	150	全住宿	面向全市招收ACD类考生	
296	8350105	深圳市携创高级技工学校(数字媒体艺术)(五年制)		民办	高技	50	全住宿	面向全市招收ACD类考生	
297	8350168	深圳市携创高级技工学校(口腔医学技术)(三年制)		民办	高技	60	全住宿	面向全市招收ACD类考生	
298	8350108	深圳市携创高级技工学校(口腔医学技术)(五年制)		民办	高技	40	全住宿	面向全市招收ACD类考生	
299	8350169	深圳市携创高级技工学校(新媒体运营)(三年制)		民办	高技	60	全住宿	面向全市招收ACD类考生	
300	8350109	深圳市携创高级技工学校(新媒体运营)(五年制)		民办	高技	40	全住宿	面向全市招收ACD类考生	
301	8350170	深圳市携创高级技工学校(会计)(三年制)		民办	高技	50	全住宿	面向全市招收ACD类考生	
302	8350171	深圳市携创高级技工学校(物联网应用技术)(三年制)		民办	高技	60	全住宿	面向全市招收ACD类考生	
303	8350113	深圳市携创高级技工学校(物联网应用技术)(五年制)		民办	高技	40	全住宿	面向全市招收ACD类考生	
304	8350172	深圳市携创高级技工学校(计算机网络应用)(三年制)		民办	高技	100	全住宿	面向全市招收ACD类考生	
305	8350114	深圳市携创高级技工学校(计算机网络应用)(五年制)		民办	高技	50	全住宿	面向全市招收ACD类考生	
306	8350173	深圳市携创高级技工学校(中药营养保健)(三年制)		民办	高技	60	全住宿	面向全市招收ACD类考生	
307	8350118	深圳市携创高级技工学校(中药营养保健)(五年制)		民办	高技	40	全住宿	面向全市招收ACD类考生	
308	8350175	深圳市携创高级技工学校(护理)(三年制)		民办	高技	60	全住宿	面向全市招收ACD类考生	
309	8350119	深圳市携创高级技工学校(护理)(五年制)		民办	高技	40	全住宿	面向全市招收ACD类考生	
310	8350177	深圳市携创高级技工学校(摄影摄像技术)(三年制)		民办	高技	50	全住宿	面向全市招收ACD类考生	
311	8350121	深圳市携创高级技工学校(摄影摄像技术)(五年制)		民办	高技	40	全住宿	面向全市招收ACD类考生	
312	8350130	深圳市携创高级技工学校(康复保健)(三年制)		民办	高技	50	全住宿	面向全市招收ACD类考生	
313	8350122	深圳市携创高级技工学校(康复保健)(五年制)		民办	高技	40	全住宿	面向全市招收ACD类考生	
314	8350174	深圳市携创高级技工学校(宠物医疗与护理)(三年制)		民办	高技	145	全住宿	面向全市招收ACD类考生	
315	8350125	深圳市携创高级技工学校(宠物医疗与护理)(五年制)		民办	高技	60	全住宿	面向全市招收ACD类考生	
316	8350176	深圳市携创高级技工学校(人工智能技术应用)(五年制)		民办	高技	40	全住宿	面向全市招收ACD类考生	
317	8350102	深圳市携创高级技工学校(无人机应用技术)(三年制)		民办	高技	180	全住宿	面向全市招收ACD类考生	
318	8350126	深圳市携创高级技工学校(无人机应用技术)(五年制)		民办	高技	70	全住宿	面向全市招收ACD类考生	
319	8350106	深圳市携创高级技工学校(珠宝首饰设计与制作)(三年制)		民办	高技	50	全住宿	面向全市招收ACD类考生	
320	8350128	深圳市携创高级技工学校(珠宝首饰设计与制作)(五年制)		民办	高技	30	全住宿	面向全市招收ACD类考生	
321	8350107	深圳市携创高级技工学校(新能源汽车检测与维修)(三年制)		民办	高技	180	全住宿	面向全市招收ACD类考生	
322	8350132	深圳市携创高级技工学校(新能源汽车检测与维修)(五年制)		民办	高技	60	全住宿	面向全市招收ACD类考生	
323	8330133	深圳市携创高级技工学校(电子商务)(三二分段)		民办	高技	40	全住宿	面向全市招收ACD类考生	三二分段对接广东交通职业技术学院
324	8330134	深圳市携创高级技工学校(会计)(三二分段)		民办	高技	20	全住宿	面向全市招收ACD类考生	三二分段对接广东交通职业技术学院
325	8330135	深圳市携创高级技工学校(休闲体育服务)(三二分段)		民办	高技	20	全住宿	面向全市招收ACD类考生	三二分段对接深圳信息职业技术大学; 需有国标舞基础
326	8330114	深圳市携创高级技工学校(舞蹈表演)(三二分段)		民办	高技	30	全住宿	面向全市招收ACD类考生	三二分段对接广东文艺职业学院; 需有舞蹈基础
327	8330136	深圳市携创高级技工学校(数字媒体艺术)(三二分段)		民办	高技	60	全住宿	面向全市招收ACD类考生	三二分段对接广东科贸职业学院
328	8330116	深圳市携创高级技工学校(宠物医疗与护理)(三二分段)		民办	高技	50	全住宿	面向全市招收ACD类考生	三二分段对接广东科贸职业学院
329	8330121	深圳市携创高级技工学校(护理)(三二分段)		民办	高技	30	全住宿	面向全市招收ACD类考生	三二分段对接广东省外语艺术职业学院
330	8330122	深圳市携创高级技工学校(电气自动化设备安装与维修)(三二分段)		民办	高技	40	全住宿	面向全市招收ACD类考生	三二分段对接广东交通职业技术学院
331	8330123	深圳市携创高级技工学校(计算机网络应用)(三二分段)	民办	高技	30	全住宿	面向全市招收ACD类考生	三二分段对接广东交通职业技术学院	
332	8330124	深圳市携创高级技工学校(物联网应用技术)(三二分段)	民办	高技	55	全住宿	面向全市招收ACD类考生	三二分段对接广东科贸职业学院	
333	8330125	深圳市携创高级技工学校(美术设计与制作)(三二分段)	民办	高技	40	全住宿	面向全市招收ACD类考生	三二分段对接广东科贸职业学院	
334	8330142	深圳市携创高级技工学校(计算机动画制作)(三二分段)	民办	高技	50	全住宿	面向全市招收ACD类考生	三二分段对接广东省外语艺术职业学院	
335	8330131	深圳市携创高级技工学校(平面设计)(三二分段)	民办	高技	40	全住宿	面向全市招收ACD类考生	三二分段对接广东文艺职业学院	
336	8360101	深圳市深德高级技工学校(电气自动化设备安装与维修)	民办	高技	200	全住宿	面向全市招收ACD类考生		
337	8360102	深圳市深德高级技工学校(计算机网络应用)	民办	高技	200	全住宿	面向全市招收ACD类考生		
338	8360103	深圳市深德高级技工学校(计算机动画制作)	民办	高技	200	全住宿	面向全市招收ACD类考生		
339	8360104	深圳市深德高级技工学校(计算机广告制作)	民办	高技	50	全住宿	面向全市招收ACD类考生		
340	8360105	深圳市深德高级技工学校(汽车维修)	民办	高技	150	全住宿	面向全市招收ACD类考生		
341	8360107	深圳市深德高级技工学校(建筑装饰)	民办	高技	100	全住宿	面向全市招收ACD类考生		
342	8360108	深圳市深德高级技工学校(会计)	民办	高技	50	全住宿	面向全市招收ACD类考生		
343	8360109	深圳市深德高级技工学校(电子商务)	民办	高技	200	全住宿	面向全市招收ACD类考生		
344	8360110	深圳市深德高级技工学校(幼儿教育)	民办	高技	100	全住宿	面向全市招收ACD类考生		
345	8360111	深圳市深德高级技工学校(烹饪)	民办	高技	100	全住宿	面向全市招收ACD类考生		
346	8360127	深圳市深德高级技工学校(护理)	民办	高技	100	全住宿	面向全市招收ACD类考生		
347	8360112	深圳市深德高级技工学校(3D打印技术应用)	民办	高技	50	全住宿	面向全市招收ACD类考生		
348	8360113	深圳市深德高级技工学校(交通客运服务)	民办	高技	80	全住宿	面向全市招收ACD类考生		
349	8360190	深圳市深德高级技工学校(数控加工)	民办	高技	100	全住宿	面向全市招收ACD类考生		
350	8360121	深圳市深德高级技工学校(工业机器人应用与维护)	民办	高技	50	全住宿	面向全市招收ACD类考生		
351	8360192	深圳市深德高级技工学校(新能源汽车检测与维修)	民办	高技	100	全住宿	面向全市招收ACD类考生		
352	8360193	深圳市深德高级技工学校(数字媒体技术应用)	民办	高技	50	全住宿	面向全市招收ACD类考生		
353	8360191	深圳市深德高级技工学校(跨境电子商务)	民办	高技	100	全住宿	面向全市招收ACD类考生		
354	8330137	深圳市深德高级技工学校(幼儿教育)(三二分段)	民办	高技	20	全住宿	面向全市招收ACD类考生	三二分段对接广东体育职业技术学院	
355	8360114	深圳市宝山技工学校(数控加工)	民办	中技	100	全住宿	面向全市招收ACD类考生		
356	8360115	深圳市宝山技工学校(工业机器人应用与维护)	民办	中技	100	全住宿	面向全市招收ACD类考生		
357	8360116	深圳市宝山技工学校(汽车维修)	民办	中技	50	全住宿	面向全市招收ACD类考生		
358	8360117	深圳市宝山技工学校(新能源汽车检测与维修)	民办	中技	100	全住宿	面向全市招收ACD类考生		
359	8360118	深圳市宝山技工学校(智能网联汽车技术应用)	民办	中技	50	全住宿	面向全市招收ACD类考生		
360	8360119	深圳市宝山技工学校(计算机网络应用)	民办	中技	350	全住宿	面向全市招收ACD类考生		
361	8360120	深圳市宝山技工学校(电子商务)	民办	中技	200	全住宿	面向全市招收ACD类考生	地址: 坪山区坪山街道和强路7号	
362	8360122	深圳市宝山技工学校(计算机广告制作)	民办	中技	50	全住宿	面向全市招收ACD类考生		
363	8360123	深圳市宝山技工学校(计算机动画制作)	民办	中技	50	全住宿	面向全市招收ACD类考生		
364	8360124	深圳市宝山技工学校(形象设计)	民办	中技	150	全住宿	面向全市招收ACD类考生		
365	8360125	深圳市宝山技工学校(中式烹调)	民办	中技	100	全住宿	面向全市招收ACD类考生		
366	8360126	深圳市宝山技工学校(中西式糕点)	民办	中技	100	全住宿	面向全市招收ACD类考生		
367	8330143	深圳市宝山技工学校(幼儿教育)(三二分段)	民办	中技	50	全住宿	面向全市招收ACD类考生	三二分段对接广州华商职业学院; 地址: 坪山区坪山街道和强路7号	
368	8330144	深圳市宝山技工学校(健康与社会照护)(三二分段)	民办	中技	50	全住宿	面向全市招收ACD类考生	三二分段对接广州华商职业学院; 地址: 坪山区坪山街道和强路7号	
369	8360194	深圳市宝山技工学校(中科校区)	民办	中技	850	全住宿	面向全市招收ACD类考生	地址: 宝安区新桥街道泰盛路19号	
370	8360130	深圳市科迪技工学校(珠宝首饰鉴定与营销)	民办	中技	80	全住宿	面向全市招收ACD类考生		
371	8360131	深圳市科迪技工学校(药物制剂)	民办	中技	80	全住宿	面向全市招收ACD类考生		
372	8360132	深圳市科迪技工学校(幼儿教育)	民办	中技	30	全住宿	面向全市招收ACD类考生		
373	8360133	深圳市科迪技工学校(计算机广告制作)	民办	中技	40	全住宿	面向全市招收ACD类考生		
374	8360134	深圳市科迪技工学校(计算机应用与维修)	民办	中技	30	全住宿	面向全市招收ACD类考生		
375	8360135	深圳市科迪技工学校(电子商务)	民办	中技	40	全住宿	面向全市招收ACD类考生		
376	8360136	深圳市科迪技工学校(汽车维修)	民办	中技	40	全住宿	面向全市招收ACD类考生		
377	8360188	深圳市科迪技工学校(计算机网络应用)	民办	中技	160	全住宿	面向全市招收ACD类考生		
378	8360189	深圳市科迪技工学校(健康与社会照护)	民办	中技	35	全住宿	面向全市招收ACD类考生		

招生学校计划及代码表

（注：A类指具有深圳户籍的考生；C类指符合政府有关政策考生；D类指除A、C类考生外，符合参加统一划线录取条件的考生。）

中职技工类学校

序号	学校代码	学校名称	学校等级	办学性质	办学类型	招生计划(人)	住宿情况	招生范围	备注	
379	8360106	深圳市科迪技工学校（无人机应用技术）	省级重点	民办	中技	40	全住宿	面向全市招收 ACD 类考生		
380	8330141	深圳市科迪技工学校（珠宝首饰设计与制作）（三二分段）		民办	中技	35	全住宿	面向全市招收 ACD 类考生	三二分段对接江门职业技术学院	
381	8360137	深圳市华夏技工学校（计算机程序设计）	省级重点	民办	中技	200	全住宿	面向全市招收 ACD 类考生		
382	8360138	深圳市华夏技工学校（电子商务）		民办	中技	170	全住宿	面向全市招收 ACD 类考生		
383	8360139	深圳市华夏技工学校（计算机网络应用）		民办	中技	100	全住宿	面向全市招收 ACD 类考生		
384	8360140	深圳市华夏技工学校（护理）		民办	中技	150	全住宿	面向全市招收 ACD 类考生		
385	8360141	深圳市华夏技工学校（药物制剂）		民办	中技	100	全住宿	面向全市招收 ACD 类考生		
386	8360142	深圳市华夏技工学校（口腔义齿制造）		民办	中技	50	全住宿	面向全市招收 ACD 类考生		
387	8360143	深圳市华夏技工学校（幼儿教育）		民办	中技	30	全住宿	面向全市招收 ACD 类考生		
388	8360144	深圳市华夏技工学校（烹饪）		民办	中技	100	全住宿	面向全市招收 ACD 类考生		
389	8360145	深圳市华夏技工学校（汽车维修）		民办	中技	100	全住宿	面向全市招收 ACD 类考生		
390	8360178	深圳市华夏技工学校（美容美发与造型）		民办	中技	50	全住宿	面向全市招收 ACD 类考生		
391	8360179	深圳市华夏技工学校（美术设计与制作）		民办	中技	50	全住宿	面向全市招收 ACD 类考生		
392	8360146	深圳市宝民技工学校（计算机应用与维修）		省级重点	民办	中技	75	全住宿	面向全市招收 ACD 类考生	
393	8360147	深圳市宝民技工学校（电子商务）			民办	中技	75	全住宿	面向全市招收 ACD 类考生	
394	8360148	深圳市宝民技工学校（幼儿教育）			民办	中技	30	全住宿	面向全市招收 ACD 类考生	
395	8360149	深圳市宝民技工学校（新媒体与互联网应用）			民办	中技	46	全住宿	面向全市招收 ACD 类考生	
396	8360150	深圳市宝民技工学校（网络营销与直播技术）			民办	中技	94	全住宿	面向全市招收 ACD 类考生	
397	8360152	深圳市宝民技工学校（展示艺术设计）			民办	中技	80	全住宿	面向全市招收 ACD 类考生	
398	8360153	深圳市宝民技工学校（护理）	民办		中技	40	全住宿	面向全市招收 ACD 类考生		
399	8360155	深圳市宝民技工学校（电子商务）	民办		中技	100	全住宿	面向全市招收 ACD 类考生		
400	8360156	深圳市宝民技工学校（计算机网络应用）	民办		中技	180	全住宿	面向全市招收 ACD 类考生		
401	8360157	深圳市宝民技工学校（宠物医疗与护理）	民办		中技	100	全住宿	面向全市招收 ACD 类考生		
402	8360158	深圳市宝民技工学校（烹饪）	民办		中技	190	全住宿	面向全市招收 ACD 类考生		
403	8360159	深圳市宝民技工学校（形象设计与健康管理）	民办		中技	80	全住宿	面向全市招收 ACD 类考生		
404	8360160	深圳市宝民技工学校（咖啡生产与加工）	民办		中技	40	全住宿	面向全市招收 ACD 类考生		
405	8360161	深圳市宝民技工学校（美术绘画）	民办		中技	30	全住宿	面向全市招收 ACD 类考生		
406	8360187	深圳市宝民技工学校（无人机应用技术）	民办		中技	80	全住宿	面向全市招收 ACD 类考生		
407	8360174	深圳市宝民技工学校（人工智能技术应用）（五年制）	民办		中技	40	全住宿	面向全市招收 ACD 类考生		
408	8360175	深圳市宝民技工学校（电子商务）（五年制）	民办		中技	40	全住宿	面向全市招收 ACD 类考生		
409	8360163	深圳市深科技技工学校（计算机网络应用）	省级重点	民办	中技	165	全住宿	面向全市招收 ACD 类考生		
410	8360164	深圳市深科技技工学校（烹饪）（中西式面点）		民办	中技	80	全住宿	面向全市招收 ACD 类考生		
411	8360165	深圳市深科技技工学校（烹饪）（中式烹调）		民办	中技	80	全住宿	面向全市招收 ACD 类考生		
412	8360166	深圳市深科技技工学校（形象设计）		民办	中技	140	全住宿	面向全市招收 ACD 类考生		
413	8360167	深圳市深科技技工学校（汽车维修）		民办	中技	135	全住宿	面向全市招收 ACD 类考生		
414	8360168	深圳市深科技技工学校（计算机动画制作）		民办	中技	140	全住宿	面向全市招收 ACD 类考生		
415	8360169	深圳市深科技技工学校（电子商务）		民办	中技	290	全住宿	面向全市招收 ACD 类考生		
416	8360170	深圳市深科技技工学校（宠物医疗与护理）		民办	中技	80	全住宿	面向全市招收 ACD 类考生		
417	8360171	深圳市深科技技工学校（工业机器人应用与维护）		民办	中技	90	全住宿	面向全市招收 ACD 类考生		
418	8360172	深圳市深科技技工学校（无人机应用技术）		民办	中技	80	全住宿	面向全市招收 ACD 类考生		
419	8360173	深圳市深科技技工学校（3D 打印技术应用）		民办	中技	80	全住宿	面向全市招收 ACD 类考生		
420	8360176	深圳市深科技技工学校（平面设计）		民办	中技	80	全住宿	面向全市招收 ACD 类考生		
421	8360177	深圳市深科技技工学校（室内设计）		民办	中技	40	全住宿	面向全市招收 ACD 类考生		
422	8360180	深圳市深科技技工学校（护理）		民办	中技	90	全住宿	面向全市招收 ACD 类考生		
423	8360181	深圳市深科技技工学校（机电一体化技术）		民办	中技	90	全住宿	面向全市招收 ACD 类考生		
424	8360182	深圳市深科技技工学校（美术设计与制作）		民办	中技	40	全住宿	面向全市招收 ACD 类考生		
425	8360183	深圳市中特技工学校（电子商务）		省级重点	民办	中技	40	全住宿	面向全市招收 ACD 类考生	
426	8360184	深圳市中特技工学校（汽车维修）	民办		中技	40	全住宿	面向全市招收 ACD 类考生		
427	8360185	深圳市中特技工学校（数字媒体艺术）	民办		中技	40	全住宿	面向全市招收 ACD 类考生		
428	8360186	深圳市中特技工学校（新能源汽车检测与维修）	民办		中技	40	全住宿	面向全市招收 ACD 类考生		
429	8360151	深圳市中特技工学校（计算机动画制作）	民办		中技	40	全住宿	面向全市招收 ACD 类考生		
430	8360195	深圳市中特技工学校（计算机网络应用）	民办		中技	40	全住宿	面向全市招收 ACD 类考生		
431	8360196	深圳市中特技工学校（健康与社会照护）	民办		中技	40	全住宿	面向全市招收 ACD 类考生		
432	8360197	深圳市中特技工学校（宠物医疗与护理）	民办		中技	50	全住宿	面向全市招收 ACD 类考生		
433	8360198	深圳市中特技工学校（无人机技术应用）	民办		中技	40	全住宿	面向全市招收 ACD 类考生		
434	8360199	深圳市中特技工学校（烹饪）	民办		中技	40	全住宿	面向全市招收 ACD 类考生		
435	8360128	深圳市中特技工学校（消防工程技术）	民办		中技	40	全住宿	面向全市招收 ACD 类考生		

深圳市 2026 年公办普通高中名额分配招生计划表

重要提醒：各公办普高名额分配录取控制线仅在名额分配批次录取使用，与该校今年第一批录取分数线无关，不能作为填报今年第一批次志愿的参考。

AC 类			
序号	学校名称	名额分配计划 (人)	名额分配录取控制线 (分)
1	深圳中学 (一)	899	570
2	深圳中学科技高中 (一)	353	458
3	深圳中学数理高中 (一)	353	489
4	深圳中学实验高中 (一)	353	458
5	深圳实验学校 (高中部) (一)	255	568
6	深圳实验学校 (光明高中部) (一)	471	547
7	深圳实验学校明理高中 (一)	423	514
8	深圳实验学校崇文高中 (一)	358	498
9	深圳实验学校卓越高中 (一)	321	489
10	深圳实验学校至臻高中 (一)	167	484
11	深圳外国语学校 (一)	375	566
12	深圳外国语学校龙华高中部 (一)	392	547
13	深圳外国语学校致远高中 (一)	237	480
14	深圳外国语学校弘知高中 (一)	397	507
15	深圳外国语学校博雅高中 (一)	358	492
16	深圳外国语学校理工高中 (一)	206	477
17	深圳市高级中学中心校区 (一)	393	567
18	深圳市高级中学东校区 (一)	412	545
19	深圳市高级中学创新高中 (一)	339	531
20	深圳市高级中学文博高中 (一)	418	511
21	深圳市高级中学理慧高中 (一)	381	519
22	深圳市高级中学有为高中 (一)	210	506
23	深圳市第三高级中学 (国内高考班) (一)	259	520
24	深圳启元中学 (一)	274	447
25	深圳益新中学 (一)	324	447
26	深圳大学附属中学中心校区 (深大附中中心校区) (一)	247	560
27	深圳大学附属中学盐田校区 (深大附中盐田校区) (一)	140	447
28	深圳大学附属实验中学 (一)	252	541
29	深圳市第二实验学校 (一)	190	550
30	深圳市第二实验学校明远高中 (一)	256	470
31	深圳市第二高级中学 (一)	421	554
32	深圳市第二高级中学宝安高中部 (一)	373	447
33	深圳市第二高级中学深汕实验学校 (一)	313	454
34	深圳第二外国语学校 (一)	348	528
35	深圳科学高中 (一)	459	558
36	深圳科学高中龙岗分校 (一)	228	542
37	深圳市第七高级中学 (一)	386	493
38	南方科技大学附属中学 (一)	341	553
39	广东实验中学深圳学校 (一)	294	546
40	深圳技术大学附属中学 (一)	240	522
41	东北师范大学附属中学深圳学校 (一)	240	538
42	深圳北理莫斯科大学附属实验中学 (一)	261	539
43	深圳理工大学附属中学 (一)	186	447
44	深圳市曙光中学 (综合高中) (一)	326	447
45	深圳创新高级中学 (综合高中) (一)	294	447
46	红岭中学 (一)	529	563
47	福田中学 (一)	435	528
48	北京大学附属中学深圳学校 (一)	207	475
49	西交利物浦大学基础教育集团外国语高级中学 (一)	292	519
50	香港中文大学 (深圳) 附属明德高级中学 (一)	266	533
51	翠园中学 (爱国路校区) (一)	186	552
52	翠园中学 (东门北路校区) (一)	267	447
53	罗湖高级中学 (一)	196	516
54	罗湖外语学校 (一)	309	529
55	深圳市美术学校 (一)	156	452
56	盐田高级中学 (一)	407	538
57	南头中学 (一)	360	538
58	育才中学 (一)	472	561
59	育才一中 (一)	267	478
60	华侨城高级中学 (一)	341	535
61	北京师范大学南山附属学校 (一)	181	558
62	南山外国语学校 (集团) 高级中学 (一)	259	555
63	宝安中学 (集团) 高中部 (一)	436	562
64	新安中学 (集团) 高中部 (一)	326	544
65	宝安第一外国语学校 (一)	307	531
66	西乡中学 (一)	396	502
67	沙井中学 (一)	226	459
68	松岗中学 (一)	119	532
69	石岩外国语学校 (一)	176	456
70	深圳市福海中学 (一)	272	493
71	深圳市龙津中学 (一)	417	525
72	深圳市燕川中学 (一)	414	510
73	龙城高级中学 (一)	413	553
74	平冈中学 (一)	286	510
75	深圳市龙岗区第二高级中学 (一)	373	463
76	布吉中学 (一)	159	449
77	横岗高级中学 (一)	299	468
78	平湖外国语学校 (一)	122	460
79	华中师范大学龙岗附属中学 (一)	386	542
80	龙岗区实验高级中学 (一)	162	527
81	龙华中学 (一)	146	459
82	观澜中学 (一)	402	486
83	龙华高级中学 (一)	249	550
84	深圳市艺术高中 (一)	156	456
85	深圳市格致中学 (一)	237	534
86	深圳市红山中学 (一)	237	534
87	深圳市龙华中外高级中学 (一)	237	491
88	深圳市致理中学 (一)	622	485
89	深圳市龙华科技实验高级中学 (一)	687	465
90	坪山高级中学 (一)	294	480
91	深圳市聚龙科学中学 (一)	394	475
92	光明区高级中学 (一)	555	497
93	光明中学 (一)	224	469
94	中国科学院深圳理工大学附属实验高级中学 (中科附高) (一)	280	534
95	人大附中深圳学校 (一)	395	549
96	红岭教育集团大鹏华侨中学 (一)	252	513

D 类			
序号	学校名称	名额分配计划 (人)	名额分配录取控制线 (分)
1	深圳中学 (二)	91	571
2	深圳中学科技高中 (二)	148	490
3	深圳中学数理高中 (二)	148	516
4	深圳中学实验高中 (二)	148	490
5	深圳实验学校 (高中部) (二)	28	569
6	深圳实验学校 (光明高中部) (二)	64	550
7	深圳实验学校明理高中 (二)	127	517
8	深圳实验学校崇文高中 (二)	138	505
9	深圳实验学校卓越高中 (二)	119	505
10	深圳实验学校至臻高中 (二)	53	504
11	深圳外国语学校 (二)	49	566
12	深圳外国语学校龙华高中部 (二)	90	545
13	深圳外国语学校致远高中 (二)	93	505
14	深圳外国语学校弘知高中 (二)	153	510
15	深圳外国语学校博雅高中 (二)	138	507
16	深圳外国语学校理工高中 (二)	70	503
17	深圳市高级中学中心校区 (二)	89	567
18	深圳市高级中学东校区 (二)	124	543
19	深圳市高级中学创新高中 (二)	101	533
20	深圳市高级中学文博高中 (二)	133	515
21	深圳市高级中学理慧高中 (二)	115	520
22	深圳市高级中学有为高中 (二)	65	513
23	深圳市第三高级中学 (国内高考班) (二)	89	524
24	深圳启元中学 (二)	56	482
25	深圳益新中学 (二)	62	482
26	深圳大学附属中学中心校区 (深大附中中心校区) (二)	74	560
27	深圳大学附属中学盐田校区 (深大附中盐田校区) (二)	26	482
28	深圳大学附属实验中学 (二)	78	543
29	深圳市第二实验学校 (二)	51	549
30	深圳市第二实验学校明远高中 (二)	75	501
31	深圳市第二高级中学 (二)	115	553
32	深圳市第二高级中学宝安高中部 (二)	67	482
33	深圳市第二高级中学深汕实验学校 (二)	137	497
34	深圳第二外国语学校 (二)	134	531
35	深圳科学高中 (二)	130	559
36	深圳科学高中龙岗分校 (二)	75	544
37	深圳市第七高级中学 (二)	149	516
38	南方科技大学附属中学 (二)	99	554
39	广东实验中学深圳学校 (二)	91	547
40	深圳技术大学附属中学 (二)	91	530
41	东北师范大学附属中学深圳学校 (二)	91	539
42	深圳北理莫斯科大学附属实验中学 (二)	69	539
43	深圳理工大学附属中学 (二)	35	482
44	深圳市曙光中学 (综合高中) (二)	60	482
45	深圳创新高级中学 (综合高中) (二)	56	482
46	红岭中学 (二)	140	563
47	福田中学 (二)	115	532
48	北京大学附属中学深圳学校 (二)	61	505
49	西交利物浦大学基础教育集团外国语高级中学 (二)	83	521
50	香港中文大学 (深圳) 附属明德高级中学 (二)	64	534
51	翠园中学 (爱国路校区) (二)	34	552
52	翠园中学 (东门北路校区) (二)	54	482
53	罗湖高级中学 (二)	71	520
54	罗湖外语学校 (二)	76	533
55	深圳市美术学校 (二)	64	482
56	盐田高级中学 (二)	129	540
57	南头中学 (二)	111	541
58	育才中学 (二)	79	561
59	育才一中 (二)	54	501
60	华侨城高级中学 (二)	87	536
61	北京师范大学南山附属学校 (二)	40	558
62	南山外国语学校 (集团) 高级中学 (二)	62	555
63	宝安中学 (集团) 高中部 (二)	99	562
64	新安中学 (集团) 高中部 (二)	102	546
65	宝安第一外国语学校 (二)	95	535
66	西乡中学 (二)	139	518
67	沙井中学 (二)	99	500
68	松岗中学 (二)	42	535
69	石岩外国语学校 (二)	72	492
70	深圳市福海中学 (二)	82	516
71	深圳市龙津中学 (二)	161	531
72	深圳市燕川中学 (二)	164	528
73	龙城高级中学 (二)	123	554
74	平冈中学 (二)	89	527
75	深圳市龙岗区第二高级中学 (二)	163	500
76	布吉中学 (二)	71	492
77	横岗高级中学 (二)	130	503
78	平湖外国语学校 (二)	54	499
79	华中师范大学龙岗附属中学 (二)	149	542
80	龙岗区实验高级中学 (二)	58	535
81	龙华中学 (二)	65	501
82	观澜中学 (二)	148	512
83	龙华高级中学 (二)	72	550
84	深圳市艺术高中 (二)	65	494
85	深圳市格致中学 (二)	93	538
86	深圳市红山中学 (二)	93	537
87	深圳市龙华中外高级中学 (二)	93	512
88	深圳市致理中学 (二)	203	513
89	深圳市龙华科技实验高级中学 (二)	166	494
90	坪山高级中学 (二)	106	508
91	深圳市聚龙科学中学 (二)	157	508
92	光明区高级中学 (二)	216	521
93	光明中学 (二)	97	503
94	中国科学院深圳理工大学附属实验高级中学 (中科附高) (二)	105	537
95	人大附中深圳学校 (二)	105	549
96	红岭教育集团大鹏华侨中学 (二)	78	524

ACD 类			
序号	学校名称	名额分配计划 (人)	名额分配录取控制线 (分)
1	深圳市第三高级中学 (国家留学基金委自费出国留学班)	188	423

说明：名额分配招生计划 (即原“指标生计划”) 根据《深圳市 2026 年公办普通高中学区招生计划表》所列有关高中学区招生计划数，按照《深圳市教育局关于做好 2026 年高中阶段学校考试招生工作的通知》(深教〔2026〕34 号) 规定的分配比例进行编制。东北师范大学附属中学深圳学校名额分配计划的 10% 向坪山区初中学校 (含辖区市内直属学校) 分配，其余 90% 名额分配计划向全市 (含坪山区) 分配。名额分配计划是有关高中学区招生计划的一部分 (不另行增加)，用于直接分配到初中学校。按照名额分配计算办法，有的高中学区实际用于名额分配的名额与本表所列计划数可能略有增加或减少，均以实际计算结果为准。

深圳市 2026 年公办普通高中名额分配招生计划分配情况表 (1) AC 类

县/区名称	高中学校名称	分配名额	初中学校名称	分配情况																																																																																																																																																																																																														
				新安中学 (集团) 第一实验学校	宝安区海旺学校	宝安区西乡中学	宝安区海湾中学	宝安区福永中学	宝安区塘尾万里学校	宝安区沙井中学	宝安中学 (集团) 第二外国语学校	宝安区松岗中学	宝安区燕山学校	宝安区官田学校	宝安区桃源居中澳实验学校 (公办)	宝安区桃源居中澳实验学校 (民办)	宝安区东方英文书院	宝安区翻身实验学校 (东校区)	宝安区振华学校	宝安区永联学校	深圳市宝安区宝龙学校	宝安区宝华学校	宝安区冠华育才学校	宝安区富源学校	宝安区振兴学校	宝安区中英公学	宝安区华侨 (康桥) 书院	宝安区华文学校	宝安区鹤洲学校	宝安区金碧实验学校	宝安区华胜实验学校	宝安区西乡龙山学校	宝安区福民学校	宝安区景山实验学校	宝安区和平中英文实验学校	宝安区鹏晖中英文学校	宝安区桥兴学校	宝安区才华学校	宝安区立才实验学校	宝安区沙井上南学校	宝安区沙井东山书院	宝安区金源学校	宝安区华南中英文学校	宝安区华一实验学校	宝安区冠群实验学校	宝安区北亭实验学校	宝安区明德外语实验学校	宝安区陶园中英文实验学校	宝安区碧头文武学校	宝安区东升实验学校	宝安区标尚学校	宝安区泰文学校	宝安中学 (集团) 石岩外国语学校	宝安区宇远实验学校	宝安区水田实验学校	宝安区育才学校	宝安区料坑学校	宝安区凤凰学校	宝安区翻身实验学校西校区	宝安区华源学校	宝安区松岗中英文实验学校溪头校区	宝安区海韵学校	宝安区松岗中英文实验学校 (本部)	宝安区立新湖外国语学校	深圳市宝安区新安中学 (集团) 外国语学校	宝安区中航城学校	宝安区松岗实验学校	宝安区黄麻布学校	宝安中学 (集团) 塘头学校	宝安区孝德学校	宝安中学 (集团) 实验学校	宝安区新安中学 (集团) 外国语学校	宝安区华中师大宝安附属学校	宝安区桥头学校	宝安区荣根学校	宝安区石岩湖学校	宝安区为明双语实验学校																																																																																																																																					
龙岗区	红岭教育集团大鹏华侨中学 (一)	1	红岭中学 (一)	1	人大附中深圳学校 (一)	1	中国科技学院深圳理工大学附属实验学校 (中科创高) (一)	1	光明中学 (一)	1	光明区高级中学 (一)	1	坪山高级中学 (一)	1	深圳市龙岗科技实验学校高级中学 (一)	1	深圳市致理中学 (一)	1	深圳市龙岗外国语学校 (一)	1	深圳市红山中学 (一)	1	深圳市格致中学 (一)	1	深圳市艺术高中 (一)	1	龙南高级中学 (一)	1	观澜中学 (一)	1	龙华中学 (一)	1	龙岗区实验学校高级中学 (一)	1	华中师范大学龙岗附属中学 (一)	1	平湖外国语学校 (一)	1	横岗高级中学 (一)	1	布吉中学 (一)	1	深圳市龙岗区第二高级中学 (一)	1	平冈中学 (一)	1	龙城高级中学 (一)	1	深圳市燕川中学 (一)	1	深圳市龙津中学 (一)	1	深圳市福海中学 (一)	1	石岩外国语学校 (一)	1	松岗中学 (一)	1	沙井中学 (一)	1	西乡中学 (一)	1	宝安第一外国语学校 (一)	1	新安中学 (集团) 高中部 (一)	1	宝安中学 (集团) 高中部 (一)	1	南山外国语学校 (集团) 高级中学 (一)	1	北京师范大学南山附属学校 (一)	1	华侨城高级中学 (一)	1	育才一中 (一)	1	育才中学 (一)	1	南头中学 (一)	1	盐田高级中学 (一)	1	深圳市美术学校 (一)	1	罗湖外语学校 (一)	1	罗湖高级中学 (一)	1	翠园中学 (东门北路校区) (一)	1	翠园中学 (爱国路校区) (一)	1	香港中文大学 (深圳) 附属明德高级中学 (一)	1	西交利物浦大学基础教育集团外国语学校 (一)	1	北京大学附属中学深圳学校 (一)	1	福田中学 (一)	1	红岭中学 (二)	1	深圳创新高级中学 (综合高中) (一)	1	深圳理工大学附属中学 (一)	1	深圳理工大学附属中学 (二)	1	深圳北理莫斯科大学附属实验中学 (一)	1	深圳北理莫斯科大学附属实验中学 (二)	1	东北师范大学附属中学深圳学校 (一)	1	东北师范大学附属中学深圳学校 (二)	1	深圳技术大学附属中学 (一)	1	深圳技术大学附属中学 (二)	1	广东实验中学深圳学校 (一)	1	广东实验中学深圳学校 (二)	1	南方科技大学附属中学 (一)	1	南方科技大学附属中学 (二)	1	深圳科学高中龙岗分校 (一)	1	深圳科学高中 (一)	1	深圳第二外国语学校 (一)	1	深圳第二外国语学校 (二)	1	深圳第二高级中学深汕实验学校 (一)	1	深圳第二高级中学文博高中 (一)	1	深圳第二高级中学宝安高中部 (一)	1	深圳第二高级中学 (一)	1	深圳第二高级中学 (二)	1	深圳第二高级中学 (三)	1	深圳第三高级中学 (国内高考班) (一)	1	深圳市第三高级中学 (一)	1	深圳市高级中学有为高中 (一)	1	深圳市高级中学文理慧高中 (一)	1	深圳市高级中学文博高中 (一)	1	深圳市高级中学创新中心高中 (一)	1	深圳市高级中学创新中心高中 (二)	1	深圳市高级中学东校区 (一)	1	深圳市高级中学东校区 (二)	1	深圳外国语学校理理高中 (一)	1	深圳外国语学校理理高中 (二)	1	深圳外国语学校致远高中 (一)	1	深圳外国语学校致远高中 (二)	1	深圳外国语学校龙华中部 (一)	1	深圳外国语学校龙华中部 (二)	1	深圳外国语学校 (一)	1	深圳外国语学校 (二)	1	深圳实验学校至臻高中 (一)	1	深圳实验学校至臻高中 (二)	1	深圳实验学校卓越高中 (一)	1	深圳实验学校卓越高中 (二)	1	深圳实验学校崇文高中 (一)	1	深圳实验学校崇文高中 (二)	1	深圳实验学校光明高中 (一)	1	深圳实验学校光明高中 (二)	1	深圳实验学校 (高中部) (一)	1	深圳实验学校 (高中部) (二)	1	深圳中学数理高中 (一)	1	深圳中学数理高中 (二)	1	深圳中学科技高中 (一)	1	深圳中学科技高中 (二)	1
	宝安区	新安中学 (集团) 第一实验学校	4	宝安区海旺学校	3	宝安区西乡中学	6	宝安区海湾中学	8	宝安区福永中学	8	宝安区塘尾万里学校	5	宝安区沙井中学	3	宝安中学 (集团) 第二外国语学校	4	宝安区松岗中学	7	宝安区燕山学校	3	宝安区官田学校	3	宝安区桃源居中澳实验学校 (公办)	4	宝安区桃源居中澳实验学校 (民办)	3	宝安区东方英文书院	1	宝安区翻身实验学校 (东校区)	0	宝安区振华学校	0	宝安区永联学校	0	深圳市宝安区宝龙学校	0	宝安区宝华学校	0	宝安区冠华育才学校	0	宝安区富源学校	5	宝安区振兴学校	2	宝安区中英公学	2	宝安区华侨 (康桥) 书院	0	宝安区华文学校	0	宝安区鹤洲学校	0	宝安区金碧实验学校	0	宝安区华胜实验学校	0	宝安区西乡龙山学校	0	宝安区福民学校	0	宝安区景山实验学校	0	宝安区和平中英文实验学校	0	宝安区鹏晖中英文学校	0	宝安区桥兴学校	0	宝安区才华学校	0	宝安区立才实验学校	0	宝安区沙井上南学校	0	宝安区沙井东山书院	0	宝安区金源学校	0	宝安区华南中英文学校	0	宝安区华一实验学校	0	宝安区冠群实验学校	0	宝安区北亭实验学校	0	宝安区明德外语实验学校	1	宝安区陶园中英文实验学校	1	宝安区碧头文武学校	0	宝安区东升实验学校	0	宝安区标尚学校	0	宝安区泰文学校	0	宝安中学 (集团) 石岩外国语学校	2	宝安区宇远实验学校	0	宝安区水田实验学校	0	宝安区育才学校	0	宝安区料坑学校	0	宝安区凤凰学校	1	宝安区翻身实验学校西校区	0	宝安区华源学校	0	宝安区松岗中英文实验学校溪头校区	0	宝安区海韵学校	4	宝安区松岗中英文实验学校 (本部)	0	宝安区立新湖外国语学校	0	深圳市宝安区新安中学 (集团) 外国语学校	5	宝安区中航城学校	4	宝安区松岗实验学校	3	宝安区黄麻布学校	1	宝安中学 (集团) 塘头学校	1	宝安区孝德学校	2	宝安中学 (集团) 实验学校	2	宝安区新安中学 (集团) 外国语学校	3	宝安区华中师大宝安附属学校	1	宝安区桥头学校	1	宝安区荣根学校	2	宝安区石岩湖学校	3	宝安区为明双语实验学校	2																																																													

深圳市 2026 年公办普通高中名额分配招生计划分配情况表（1）AC 类

县/区名称	高/中学校名称	分配名额		初中学校名称		
		高中	初中	高中	初中	
坪山区	东北师范大学深圳坪山实验学校	1	0	0	0	
	坪山区东部湾区实验学校	0	0	0	0	
	深圳中学坪山创新学校	2	1	1	1	
	坪山区锦绣实验学校	1	0	0	0	
	坪山区华朗学校	1	0	0	0	
	南方科技大学附属坪山学校	1	0	0	0	
	坪山区科源实验学校	2	1	1	1	
	坪山区碧岭实验学校	0	0	0	0	
	坪山区树人实验学校	0	0	0	0	
	坪山区未分配到名额的学校共享	2	3	3	3	
	光明区	光明区高级中学	4	1	1	1
		光明区光明中学	1	0	0	0
		光明区实验学校	5	2	2	1
		光明区公明中学	6	2	2	2
		光明区博华学校	0	0	0	0
		光明区公明中英文学校	0	0	0	0
		光明区精华学校	0	0	0	0
		光明区民众学校	0	0	0	0
		光明区培英文武实验学校	0	0	0	0
		光明区凤凰培英文武实验学校	0	0	0	0
		光明区长圳学校	0	0	0	0
光明区尔雅学校		0	0	0	0	
光明区外国语学校		2	1	1	0	
光明区李松荫学校		0	0	0	0	
光明区理创实验学校		1	0	0	0	
光明区诚锐学校		0	0	0	0	
光明区第二中学		2	1	1	1	
南方科技大学附属光明凤凰学校		2	1	1	1	
光明区百花实验学校		1	0	0	0	
深圳北理莫斯科大学附属光明凤凰城实验学校		1	0	0	0	
深圳中学光明科学城学校西校区		2	1	1	1	
深圳实验光明学校		2	1	1	1	
中山大学深圳附属学校		2	1	1	0	
光明区玉律学校		0	0	0	0	
深圳市教育科学研究院实验学校（光明）		1	1	1	0	
深圳市光明区华夏中学		4	1	1	1	
深圳技术大学附属学校（光明）		0	0	0	0	
深圳中学光明科学城学校		5	2	2	1	
深圳市光明区科育学校		0	0	0	0	
光明区长育学校		0	0	0	0	
深圳外国语学校光明学校		0	0	0	0	
光明区未分配到名额的学校共享		2	2	2	3	
大鹏新区		大鹏新区葵涌中学	2	1	1	1
		红岭教育集团大鹏华侨中学	1	1	1	0
		大鹏新区南澳中学	0	0	0	0
		深圳比亚迪学校	3	1	1	1
		大鹏新区星宇学校	0	0	0	0
		大鹏新区布新学校	0	0	0	0
		人大附中深圳学校	2	1	1	1
		深圳中学大鹏学校	1	0	0	0
大鹏新区未分配到名额的学校共享		1	1	1	1	

说明：按照《深圳市教育局关于做好 2026 年高中阶段学校考试招生工作的通知》（深教〔2026〕34 号）文件规定的名额分配办法（即原“指标生计划”），有 AC 类考生但分得某高中学校名额分配的名额小于 0.5 的初中学校，以区为单位以区为单位（市直属初中学校按地域划入所在区），将区内此类学校作为一个整体，根据这些学校 AC 类考生总数，重新计算出应分得名额分配的名额，由这些学校共享。如按此方法计算出各初中学校分得名额分配的名额之和大于或小于高中学校原计划名额分配的名额，则以实际计算结果为准。

深圳市 2026 年公办普通高中名额分配招生计划分配情况表 (3) ACD 类

县区名称	高中学校名称		高中学校名称		高中学校名称	
	分配名额	毕业初中名称	分配名额	毕业初中名称	分配名额	毕业初中名称
福田区	深圳外国语学校	1	福田区莲花中学南校区	1	福田区致远学校	0
	深圳实验学校中学部	0	福田区石厦学校	1	福田区明德实验学校香蜜校区	0
	深圳实验学校初中部	0	福田区外国语学校 (竹林)	0	深圳明德实验学校 (集团) 碧海校区	0
	深圳市第三高级中学初中部	0	福田区梅山中学	1	福田区外国语学校 (福保)	0
	深圳高级中学 (集团) 南校区	1	福田区香港中文大学 (深圳) 附属彩田学校	0	福田区深圳中学梅香学校	1
	深圳市福田区红岭教育集团园岭中学	1	福田区北京大学附属中学深圳学校 (集团) 黄埔学校	1	福田区福港艺林学校	0
	深圳市福田区西交利物浦大学基础教育集团外国语学校 (上步)	1	福田区实验教育集团翰林学校	0	福田区外国语学校 (香蜜)	0
	深圳市福田区红岭教育集团石厦中学	1	福田区外国语学校	1	深圳市福田中学教育集团皇御苑实验学校	0
	福田区莲花中学北校区	1	福田区实验教育集团侨香学校 (南校)	0	深圳市福田中学教育集团第二实验学校 (北校区)	0
	福田区红岭教育集团华富中学	1	福田区红岭实验学校 (上沙)	1	荔园教育集团笔架山学校	0
	福田区皇岗创新实验学校	1	深圳市福田区红岭教育集团深康学校	0	福田区实验教育集团侨香学校 (北校)	0
	深圳市福田区中学教育集团第二实验学校	1	福田区云顶学校	0	福田区方方乐趣中英文学校	0
	福田区外国语学校 (景秀)	1	福田区美林学校	0	红岭教育集团华富实验学校	0
	福田区深大附中创新中学	1	福田区耀华实验学校 (集团) 科创学校	0	北京大学附属中学深圳学校 (集团) 外国语中学	0
	福田区红岭实验学校 (新洲)	1	福田区益田花园学校	0	福田区未分配到名额的学校共享	7
罗湖区	深圳市第二实验学校初中部	0	罗湖实验学校	1	深圳市罗湖区仙湖实验学校	0
	深圳中学初中部	1	罗湖外语实验学校	1	罗湖区华美外国语学校	0
	罗湖外语初中学校	1	罗湖区红桂中学	1	深圳市罗湖教科院附属学校	0
	罗湖区滨河实验中学	1	深圳市翠园文锦中学	1	罗湖区诺思外语实验学校	0
	罗湖区东湖中学	1	罗湖区大望学校	0	罗湖区翠园实验学校	0
	罗湖区松泉中学	0	深圳市罗湖区龙创实验学校	0	罗湖未来学校	0
	罗湖区罗湖中学	1	罗湖区文德学校	0	深圳市罗湖区香港中文大学 (深圳) 附属礼文学校	0
	罗湖区布心中学	1	罗湖区莲城学校	0	深圳市罗湖区翠园东晓创新学校	0
	罗湖区翠园初级中学	1	罗湖区新华外国语学校	0	深圳市罗湖区侨香实验学校	0
	罗湖区翠园东晓中学	1	罗湖区华英学校	0	罗湖区未分配到名额的学校共享	4
	罗湖区桂园中学	1				
	盐田区	盐田区田东中学	1	盐田区梅沙双语学校	0	湖南师范大学附属深圳盐田山海学校
盐田区外国语学校		1	盐田区云海学校	0	盐田区未分配到名额的学校共享	1
盐田区实验学校		1	深圳市高级中学盐田学校	0		
南山区	深圳大学附属中学 (初中部)	1	深圳市南山外国语学校 (集团) 文华学校	0	深圳市南山实验教育集团园丁学校	0
	深圳市南山区第二外国语学校 (集团) 学府中学	1	深圳市南山区哈尔滨工业大学 (深圳) 实验学校	0	深圳市深中南山创新学校	0
	北京师范大学南山附属学校	1	深圳市南山区教育科学研究院附属学校教育集团同乐实验学校	0	深圳市南山实验教育集团前海湾学校	1
	深圳市南山区第二外国语学校 (集团) 赤湾学校	0	深圳市南山区文理实验学校 (集团) 科创学校	0	深圳市南山外国语学校 (集团) 科华学校	0
	深圳市南山外国语学校 (集团) 华侨城中学	0	深圳市蛇口育才教育集团育才二中	1	深圳大学附属教育集团外国语中学	0
	深圳市南山区丽湖学校	0	深圳市蛇口育才教育集团育才三中	1	深圳市南山实验教育集团麒麟第二中学	0
	深圳市南山区教育科学研究院附属学校教育集团荔香学校	0	深圳市南山为明学校	0	深圳市南山区教育科学研究院附属学校教育集团南头城学校	0
	深圳市蛇口育才教育集团龙珠学校	0	深圳市南山区百旺学校	0	深圳市南山实验教育集团南海中学 (北校区)	0
	深圳市南山外国语学校 (集团) 第二实验学校	0	深圳市南山中英文学校	0	深圳市南山区龙苑学校	0
	深圳市南山区第二外国语学校 (集团) 海德学校	0	深圳市南山区福华学校	0	深圳市南山区仁智实验学校	0
	深圳市南山实验教育集团南海中学	1	深圳市南山区丽山学校	0	深圳市蛇口育才教育集团育才实验学校	0
	深圳市南山外国语学校 (集团) 滨海学校	0	深圳市南山外国语学校 (集团) 大冲学校	0	深圳市蛇口育才教育集团山海学校	0
	深圳市南山实验教育集团麒麟中学	1	深圳市南山区文理实验学校 (集团) 文理学校	0	深圳市南山区第二外国语学校 (集团) 平山学校	0
	深圳市南山区第二外国语学校 (集团) 前海学校	1	深圳市南山区中国科学院深圳先进技术研究院实验学校	0	深圳市南山区第二外国语学校 (集团) 同泽学校	0
	深圳市南山区蛇口学校	1	深圳市南山区道新学校	0	南方科技大学教育集团 (南山) 附属实验学校	0
	深圳市南山区教育科学研究院附属学校教育集团松坪学校	0	深圳市蛇口育才教育集团太子湾学校	0	深圳市南山实验教育集团白石洲学校	0
	深圳市南山外国语学校 (集团) 桃源中学	0	深圳市南山区深圳湾学校	0	南山区未分配到名额的学校共享	11
深圳市南山外国语学校 (集团) 高新中学	1					
宝安区	宝安中学 (集团) 初中部	1	宝安区鹤洲学校	0	宝安区华源学校	0
	宝安第一外国语学校初中部	1	宝安区金碧实验学校	0	宝安区松岗中英文实验学校溪头校区	0
	深圳市新安中学 (集团) 初中部	1	宝安区华胜实验学校	0	宝安区海韵学校	0
	宝安区文汇学校	1	宝安区西乡龙山学校	0	宝安区松岗中英文实验学校 (本部)	0
	深圳市海滨中学	1	宝安区福民学校	0	宝安区立新湖外国语学校	1
	宝安实验学校	1	宝安区景山实验学校	0	深圳市宝安区外国语学校	1
	新安中学 (集团) 第一实验学校	1	宝安区和平中英文实验学校	0	宝安区航城学校	0
	宝安区海旺学校	0	宝安区鹏晖中英文学校	0	宝安区松岗实验学校	0
	宝安区西乡中学	1	宝安区桥兴学校	0	宝安区黄麻布学校	0
	宝安区海湾中学	1	宝安区才华学校	0	宝安中学 (集团) 塘头学校	0
	宝安区福永中学	1	宝安区立才实验学校	0	宝安区孝德学校	0
	宝安区塘尾万里学校	0	宝安区沙井上南学校	1	宝安中学 (集团) 实验学校	0
	宝安区沙井中学	1	宝安区沙井东山书院	0	宝安区新安中学 (集团) 外国语学校	0
	宝安中学 (集团) 第二外国语学校	0	宝安区金源学校	0	宝安区华中师大宝安附属学校	0
	宝安区松岗中学	1	宝安区华南中英文学校	0	宝安区桥头学校	0
	宝安区燕山学校	0	宝安区华一实验学校	0	宝安区荣根学校	0
	宝安区官田学校	0	宝安区冠群实验学校	0	宝安区石岩湖学校	0
	宝安区桃源居中澳实验学校 (公办)	0	宝安区北亭实验学校	1	宝安区为明双语实验学校	0
	宝安区桃源居中澳实验学校 (民办)	1	宝安区明德外语实验学校	1	新安中学 (集团) 第二外国语学校	0
	宝安区东方英文书院	1	宝安区陶园中英文实验学校	1	宝安区航瑞中学	1
	宝安区翻身实验学校 (东校区)	0	宝安区碧头文武学校	0	宝安区清平实验学校	0
	宝安区振华学校	0	宝安区东升实验学校	0	深圳外国语学校宝安学校	1
	宝安区永联学校	0	宝安区标尚学校	0	宝安区西乡实验学校	0
	深圳市宝安区宝龙学校	0	宝安区崇文学校	0	宝安区海乐实验学校	0
	宝安区宝华学校	0	宝安中学 (集团) 石岩外国语学校	1	宝安区上星学校	0
	宝安区冠华育才学校	0	宝安区宁远实验学校	0	深圳市宝安区实验学校 (集团) 燕川实验学校	0
	宝安区富源学校	2	宝安区水田实验学校	0	深圳市宝安区湖光学校	0
宝安区振兴学校	0	宝安区育才学校	0	南方科技大学附属中学宝安学校	0	
宝安区中英公学	0	宝安区科坑学校	0	宝安区航星学校	0	
宝安区华侨 (康桥) 书院	0	宝安区凤凰学校	0	宝安区和一学校	0	
宝安区华文学校	0	宝安区翻身实验学校西校区	0	宝安区未分配到名额的学校共享	22	
龙岗区	深圳实验学校坂田部	1	深圳市建文外国语学校	0	龙岗区深圳大学附属坂田学校	1
	深圳体育运动学校	0	龙岗区华升学校	0	龙岗区信德学校	0
	深圳元平特殊教育学校	0	龙岗区东珠学校	0	龙岗区华德学校	0
	深圳科学高中龙岗分校	0	龙岗区明星学校	0	龙岗区贤义外国语学校	0
	广东实验中学深圳学校	0	龙岗区龙洲学校	0	龙岗区天誉实验学校	0
	龙城高级中学 (教育集团) 龙城初级中学	1	龙岗区爱华学校	0	龙岗区科技城外国语学校	1
	香港中文大学 (深圳) 附属知新学校	0	龙岗区龙联学校	0	龙岗区园山实验学校	1
	深圳中学龙岗学校 (集团) 兰著学校	1	龙岗区五联崇和学校	0	龙岗区南湾沙塘布学校	0
	龙岗区实验学校	1	龙岗区兴泰实验学校	1	龙岗街道珊蒂泉外国语学校	0
	龙岗区平安里学校	1	龙岗区文龙学校	0	华南师范大学附属龙岗大运学校	0
	龙岗区外国语学校 (集团) 新亚洲学校	0	龙岗区龙盛学校	0	龙岗区同兴学校	0
	龙岗区坪地中学	1	龙岗区华城学校	0	龙岗区龙岭初级中学	0
	龙岗区横岗中学	1	龙岗区木棉湾实验学校	0	龙岗区枫叶学校	0
	龙岗区六约学校	0	龙岗区翠枫学校	0	深圳市龙岗区东兴外国语学校	0
	龙岗区梧桐学校	0	龙岗区东升学校	0	龙岗区同心实验学校	0
	龙岗区龙岗中学	1	龙岗区爱义学校	0	龙岗区凯瑞特学校	0
	龙岗区南联学校	0	龙岗区智民实验学校	0	龙岗区同乐主力学校	0
	龙岗区新梓学校	0	龙岗区科城实验学校	0	龙城高级中学 (教育集团) 宝龙外国语学校	0
	龙岗区天成学校	0	龙岗区华龙学校	0	龙岗区坂田实验学校	0
	龙岗区怡翠实验学校	0	龙岗区金稻田学校	0	华中师范大学附属龙岗学校	0
	龙岗区布吉中学	1	龙岗区丽湖学校	0	龙岗区上海外国语大学附属龙岗学校	0
	龙岗区甘李学校	0	龙岗区时代学校	0	龙岗区仙田外国语学校	0
	龙岗区第二外国语学校 (集团) 可园学校	1	龙岗区三联储运学校	0	龙岗区外国语学校 (集团) 星河学校	0
	龙岗区平湖中学	1	龙岗区百合外国语学校	1	龙岗区德琳学校	0

深圳市 2026 年公办普通高中名额分配招生计划分配情况表 (3) ACD 类

县区名称	分配名额	高中学校名称	深圳市第三高级中学 (国家留学基金委自费出国留学班)	分配名额	高中学校名称	深圳市第三高级中学 (国家留学基金委自费出国留学班)	分配名额	高中学校名称	深圳市第三高级中学 (国家留学基金委自费出国留学班)	
	毕业初中名称			毕业初中名称			毕业初中名称			
龙岗区		龙岗区平湖外国语学校	0		龙岗区承翰学校	1		龙岗区第二外国语学校 (集团) 木棉湾学校	0	
		龙岗区外国语学校 (集团) 云和学校	0		龙岗区南园学校	0		龙岗区平湖第二实验学校	0	
		龙岗区沙湾中学	1		龙岗区龙湖学校	0		龙岗区南京师范大学附属龙岗学校	0	
		龙岗区南湾学校	0		龙岗区爱文学校	0		香港中文大学 (深圳) 附属道远学校	0	
		龙岗区坪东学校	0		龙岗区平南学校	0		龙岗区平湖中心学校	0	
		龙岗区惠华学校	0		龙岗区兴文学校	0		龙岗区华南师范大学附属平湖学校	0	
		龙岗区坪西学校	0		龙岗区扬美实验学校	0		龙岗区乐淮实验学校	0	
		龙岗区康艺学校	0		龙岗区宏扬学校	0		深圳科学高中龙岗五和学校	0	
		龙岗区康乐学校	0		龙岗区雪象学校	0		龙岗区龙岗中心学校	0	
		龙岗区安康学校	0		龙岗区沙湾实验学校	0		深圳市高级中学龙岗学校	0	
		龙岗区嘉联学校	0		龙岗区南芳学校	0		龙岗区外国语学校 (集团) 致美学校	0	
		龙岗区简壹学校	0		龙岗区外国语学校	1		龙岗区宝荷学校	0	
		龙岗区德龙学校	0		龙岗区深圳中学龙岗学校	1		龙城高级中学 (教育集团) 龙城创新学校	0	
		龙岗区融美学校	0		龙岗区兰陵学校	0		龙岗区龙岭学校	1	
		龙岗区南芳塘坑学校	0		龙岗区横岗中心学校	0		龙岗区文理学校	0	
		龙岗区弘文学校	0		深圳北理莫斯科大学附属龙岗园山学校	0		龙岗区横岗外国语学校	0	
		龙岗区联邦学校	0		龙岗区宝龙科技城实验学校	0		龙岗区百外世纪初级中学	0	
		龙岗区丰丽学校	0		龙岗区石芽岭学校	0		龙岗区吉华实验学校	0	
		龙岗区鹏达学校	0		龙岗区平湖实验学校	0		龙岗区未分配到名额的学校共享	30	
	龙华区		深圳高级中学 (集团) 北校区	1		龙华中英文实验学校	0		龙华区龙腾学校	0
		龙华区龙华中学校	0		龙华区锦明学校	0		龙华区第三外国语学校	0	
		龙华区观澜中学	0		龙华区三联永恒学校	0		龙华区第二外国语学校	0	
		龙华区新华中学教育集团	1		龙华区第三实验学校	0		龙华中学弘毅校区	0	
		龙华区大浪实验学校	0		龙华区宝文学校	0		龙华区清泉外国语学校	0	
		深圳市龙华区民治中学教育集团初中部	1		龙华区玉龙学校	0		深圳市红山中学	0	
		深圳市观澜第二中学教育集团	1		龙华区教育科学研究院附属学校	0		深圳市格致中学民治校区	0	
		龙华区高峰学校	0		龙华区同胜学校	0		龙华区民治中学教育集团民新学校	0	
		深圳市龙华区潜龙学校教育集团	0		龙华区丹堤实验学校	0		龙华区观澜中心学校	0	
		龙华区爱义学校	0		龙华区实验学校教育集团	1		龙华区外国语学校教育集团高新校区	0	
		龙华区博恒实验学校	0		龙华区外国语学校教育集团观澜校区	1		华东师范大学附属深圳龙华学校教育集团	0	
		龙华区博文学校	0		龙华区华南实验学校	0		龙华区华盛学校	0	
		龙华区教育科学研究院第二附属学校	0		龙华区万科双语学校	0		龙华区虔贞学校	0	
		深圳外国语学校龙华学校	0		龙华区第二实验学校教育集团华仁校区	1		龙华区博雅实验学校	0	
		龙华区展华实验学校	0		龙华区振能学校	0		龙华区福城实验学校	0	
		龙华区爱孚实验学校	0		深圳市龙华区行知外国语学校	1		龙华区科技学校	0	
		龙华区六一学校	1		龙华区教育科学研究院附属实验学校	0		龙华区观澜外国语学校	0	
		龙华区龙丰学校	0		龙华区行知学校	0		龙华区龙胜实验学校	0	
		龙华区美中学校	1		龙华高级中学教育集团观澜校区	0		龙华高级中学教育集团民治校区	0	
		龙华区牛栏前学校	0		深圳香港培侨书院龙华信义学校	0		龙华区龙澜学校	0	
		龙华高级中学教育集团大浪校区	0		深圳市艺术高中民治学校	0		龙华区和平中学	0	
		龙华区锦华实验学校	1		龙华区创新实验学校	1		龙华区观澜实验学校	0	
		龙华区万安学校	0		龙华区教育科学研究院附属外国语学校	0		龙华区未分配到名额的学校共享	15	
坪山区			深圳高级中学 (集团) 东校区初中部	0		坪山区中山中学	1		坪山区东部湾区实验学校	0
			坪山区坪山中学	1		坪山区弘金地学校	0		深圳中学坪山创新学校	0
		坪山区光祖中学	1		坪山区秋宝学校	0		坪山区锦绣实验学校	0	
		坪山区实验学校	1		坪山区华明星学校	0		坪山区华朗学校	0	
		坪山区龙翔学校	0		坪山区精致实验学校	0		南方科技大学附属坪山学校	0	
		坪山区龙山学校	0		坪山区景园外国语学校	0		坪山区科源实验学校	0	
		坪山区秀新学校	0		坪山区外国语源学校	0		坪山区碧岭实验学校	0	
		坪山区培英学校	0		坪山区第二外国语学校	0		坪山区树人实验学校	0	
		坪山区外国语学校	1		坪山区新合实验学校	0		坪山区未分配到名额的学校共享	5	
		坪山区星辉实验学校	0		东北师范大学深圳坪山实验学校	0				
		光明区高级中学	1		光明区凤凰培英文武实验学校	0		深圳实验光明学校	0	
		光明区光明中学	1		光明区长圳学校	0		中山大学深圳附属学校	1	
		光明区实验学校	1		光明区尔雅学校	0		光明区玉律学校	0	
光明区		光明区公明中学	1		光明区外国语学校	0		深圳市教育科学研究院实验学校 (光明)	0	
		光明区博华学校	0		光明区李松荫学校	0		深圳市光明区华夏中学	1	
		光明区春蕾学校	0		光明区理创实验学校	0		深圳技术大学附属学校 (光明)	1	
		光明区公明中英文学校	0		光明区诚铭学校	0		深圳中学光明科学城学校	1	
		光明区精华学校	0		光明区第二中学	0		深圳市光明区科育学校	0	
		光明区民众学校	0		南方科技大学附属光明凤凰学校	0		光明区长育学校	1	
		光明区培英文武实验学校	0		光明区百花实验学校	0		深圳外国语学校光明学校	0	
		深圳市耀华外国语学校	0		深圳北理莫斯科大学附属光明凤凰城实验学校	0		光明区未分配到名额的学校共享	6	
		光明区英才学校	0		深圳中学光明科学城学校西校区	0				
		大鹏新区葵涌中学	1		深圳亚迪学校	0		人大附中深圳学校	0	
大鹏新区		红岭教育集团大鹏华侨中学	0		大鹏新区星宇学校	0		深圳中学大鹏学校	0	
		大鹏新区南澳中学	0		大鹏新区布新学校	0		大鹏新区未分配到名额的学校共享	2	

说明: 按照《深圳市教育局关于做好 2026 年高中阶段学校考试招生工作的通知》(深教〔2026〕34 号) 文件规定的名额分配办法 (即原“指标生计划”), 分得某高中学校名额分配的名额小于 0.5 的初中学校, 以区为单位 (市直属初中学校按地域划入所在区), 将区内此类学校作为一个整体, 根据这些学校 ACD 类考生总数, 重新计算出应得分名额分配的名额, 由这些学校共享。如按此方法计算出各初中学校分得的名额分配之和不等于高中学校原计划名额分配的名额, 则以实际计算结果为准。